

საქართველოს სსრ მეცნიერებათა აკადემია

აკად. ივ. ჯავახიშვილის სახელობის ისტორიის ინსტიტუტი

თK 8979  
2

ა. ლომთათიძე

# აჩემოდობიური გათხრები საქართველოს ძველ დერეფანებში

(მეცნიერულ-პოპულარული ნარკვევი)

საქართველოს სსრ მეცნიერებათა აკადემიის გამომცემლობა

თბილისი

1945

ბ. ლოყთათიძე

თ. 18979  
2  
7.5.2013-2832

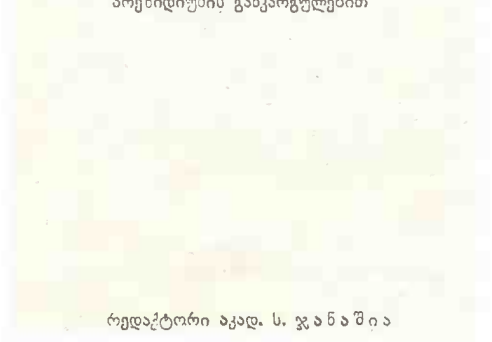
არქეოლოგიური გათხრები  
საქართველოს კვლ დედაქალაქში

(მეცნიერულ-პოპულარული ნარკვევი)

შინ არ გავიხევა



დაიბეჭდა. საქართველოს სსრ მეცნიერებათა აკადემიის  
პრეზიდიუმის განკარგულებით



რედაქტორი აკად. ს. ჯანაშია

შ ი ნ ა ა რ ს ი

I. მცხეთის არქეოლოგიური შესწავლა 1937 წლამდე . . . . .	5
II. მცხეთის არქეოლოგიური ექსპედიცია . . . . .	13
III. ექსპედიციის მუშაობის წინასწარი მეცნიერული შედეგები 23	
ბოლოსიტყვა . . . . .	60
1944 წლის მინაწერი . . . . .	63
მცხეთის გათხრების ზოგიერთი ილუსტრაცია . . . . .	69

---

ხელმოწერილია დასაბუქდად უკ. ფორმა  
ბეჭდურ თაბახთა რაოდენობა 4,5  
უფ09533 შეკვეთა № 2986

ტირაჟი 1000

საქ. ადგ. მრეწვ. სახ. კომ-ის სტამბა, ფურცელადის ქუჩა № 5

## მცხეთის არქეოლოგიური შესწავლა 1937 წლამდე

ყოველმა ქართველმა იცის, თუ რამოდენა ამაგი მიუძღვის საქართველოს წინაშე იმ მცირე დაბას, რომელიც არაგვის შესართავზე მდებარეობს, ერთი მეორეზე უფრო დიდებული ძეგლებით დამშვენებული. მრავალგზის წაგვიკითხავს თუ გვსმენია, რომ მცხეთაში დაირწა ქართული სახელმწიფოებრიობის აკვანი და რომ მცხეთა იყო საქართველოს პირველი დედაქალაქი. თბილისში, თანამედროვე საქართველოს ტერინსა და გულში, ადამიანი თითქოს ვერა გრძნობს იმ ძველთაძველი სიოს ქროლას, რომელიც მცხეთის შორიდან დანახვითაც კი საცნაური ხდება ხოლმე. თბილისი უფრო შუა საუკუნეთა ძეგლი არის, თოფისწამლის კვამლით გარუჯული, ხოლო მცხეთა ძველი საუკუნეების, ჯერ კიდევ წარმართული ქართლის მონატეხია. მართალია, მცხეთა შეიქნა ქართლის გაქრისტიანების კერა, აქ აშენდა ქართული საეკლესიო ხუროთმოძღვრების 3 შესანიშნავი ძეგლი<sup>1</sup> და ბოლომდე შეინარჩუნა მან საქართველოს საეკლესიო ცენტრის მნიშვნელობა, მაგრამ ძირითადად მცხეთის, როგორც საერთო ცენტრის, სახელი მაინც საქართველოს ისტორიის ძველ პერიოდს უკავშირდება ჩვენს ცნობიერებაში. ამას გვიკარნახებს ჩვენი ისტორიის ეროვნული თუ უცხო წყაროები, მრავალიხალხური თქმულება და მრავალი ნივთიერი ძეგლი, მცხეთის მიწის წიაღში დაფლული.

ამიტომ იყო, რომ წარსულ საუკუნეში, როდესაც საქართველოს „კლასიკურ“ სიძველეთა მეცნიერულ კვლევას მოჰკიდეს ხელი, ყურადღება უწინარეს ყოვლისა მცხეთამ მიიპყრო. აქ უკვე ეგულებოდათ ლიტერატურული წყაროების მიწეღვით საძიებელი

<sup>1</sup> ჯვარის საყდარი (VII საუკ. დასაწყ.), სვეტიცხოველი (XI საუკ.) და სამთავრო (XI საუკ.).

თუ ხელშესახებად არსებული საბუთები იმისა, რომ ჩ. წ. პირველ საუკუნეებში მცხეთა წარმოადგენდა წინა-აზიის ერთ-ერთ მნიშვნელოვან ქალაქს, მსოფლიო კულტურულ ურთიერთობაში აქტიურად ჩაბმულს და ფრიად ანგარიშგასაწევი სახელმწიფოს პოლიტიკურ-სტრატეგიულ ცენტრს. ბერძენ-რომაელი მწერლების აღწერით მარჯვენა ნაპირზე ერთი კარგად გამაგრებული ციხე-ქალაქი ყოფილა, „აკროპოლისის“ ტიპისა, ხოლო გაღმა, არაგვზე—მეორე. ამ ქალაქთა სახელებს ისინი თავისებურად გადმოგვცემენ: „ჰარმოზიკა“ ან „არმასტიკა“ (მკვლევართა აზრით, „არმაზ — ციხე“ უნდა იყოს) და „სევსამორა“ (დღევანდელი „წიწამური“).

მცხეთის სძველეთადმი ინტერესი გააღვივა 1867 წელს საქართველოს სამხედრო გზაზე (დღევანდელი ზაპისის სადგურის მიდამოებში) ერთი მეტად მნიშვნელოვანი ძეგლის აღმოჩენამ. ეს იყო დიდი, სწორკუთხოვანი და გულმოდგინედ გამოთლილი ლოდი რუხი ქვიშაქვისა, რომელიც თავის დროზე ალბათ სადმე თვალსაჩინო მაღლობზე იდგა, რათა ყველას დაენახა ზედ ამოჭრილი ვრცელი წარწერა. ეს უკანასკნელი ბერძნულია და ამოჭრილია 1875 წელს. მისი მოკლე შინაარსი ასეთია: „თვითმპყრობელმა კეისარმა ვესპასიანე სებასტოსმა და დომიციანე კეისარმა, სებასტოსის ძემ იბერთა მეფეს მიჰრდატს ფარსმანის ძეს, კეისრის მეგობარსა და რომაელების მოსიყვარულე ერს ეს ზღუდე გაუმაგრეს“.

წარწერის შინაარსმა მკაფიო ნათელი მოჰფინა ისეთ მნიშვნელოვან საკითხებს, როგორცაა: რომისა და იბერიის პოლიტიკური ურთიერთობა<sup>1</sup>; მცხეთის გამაგრების მნიშვნელობა არა მარტო იბერიის, არამედ რომისთვისაც; მცხეთის ციხე-ქალაქის მდებარეობა და სხვა. მან დაადასტურა შიგ მოხსენებული, ქართლის ორი ერთმანედის მომდევნო მეფის სახელები და მეფობის თარიღი.

1871 წელს დაიწყო საქართველოს სამხედრო გზის გაფართოება და გადაგეგმვა. კერძოდ, მცხეთას ზემოთ გზატკეცილს მიმართულება უცვალეს, იგი მოუსვენარ არაგვს დააშორეს და მის მარჯვენა ნაპირზე, ე. ი. დასავლეთით გასჭრეს ახალი. გასჭრეს და წააწყდნენ მრავალ ძველ სამარხს, მიწაში ჩადგმულ დიდრონ ქვა-

<sup>1</sup> რომაელებმა იციან მათდამი იბერიის დამოკიდებულების ფასი, უყვავებენ და თავის მეგობრად რაცხავენ მის ხალხსა და მეფეს.

ყოფებზე ანუ, თვით მცხეთელების სიტყვით, „აკლდამებს“. ამ აკლდამებში ადამიანის ჩონჩხები იყო, ხოლო ჩონჩხებს თან ახლდა მიცვალებულებისათვის თავის დროზე ჩატანებული ნივთები, უმთავრესად სამკაული. გზის გაჭრამ ზოგ სამარხს განივი კედლები ჩამოაცალა და მათი შინაარსი ყველასათვის თვალსაჩინო გახადა. დაიწყო მითქმა-მოთქმა. უჩვეულო ამბავმა, რა თქმა უნდა, მალე მოაღწია თბილისამდე, სადაც ამ დროს უკვე არსებობდა „კავკასიის არქეოლოგიის მოყვარულთა საზოგადოება“ (რომლის მესვეურთაგან უნდა. დავსახელოთ ცნობილი ქართველი ისტორიკოსი დიმიტრი ბაქრაძე). 1871 წლის ზაფხულს ამ საზოგადოებამ მიავლინა მცხეთაში ერთი თავისი წევრი, ფ. ბაიერნი. ბაიერნი ბუნებისმეტყველო იყო, სპეციალურ არქეოლოგიურ მომზადებას მოკლებული. იგი რამდენიმე ზაფხულის განმავლობაში სთხრიდა მცხეთის მიწის წიაღს და პარალელურად ბეჭდავდა ცნობებს გათხრების შესახებ როგორც თბილისის რუსულ ჟურნალ-გაზეთებში, ისე საზღვარგარეთ. გზის გამყვანთა მიერ გაშვილებულ სამარხებს ბევრი სხვაც მოჰყვა და მალე გამოირკვა, რომ აქ არის ძველისძველი დიდი სასაფლაო. ბაიერნმა ეს სასაფლაო შეიყვანა მსოფლიო არქეოლოგიურ ლიტერატურაში „სამთავროს ნეკროპოლის“ სახელით.

ვინც მცხეთას კარგად იცნობს, ადვილად წარმოიდგენს, თუ სად წამოიწყო ბაიერნმა გათხრები. ეს არის მინდორი, რომელსაც დასავლეთით კოდმანის მაღლობი საზღვრავს, აღმოსავლეთით არაგვის რიყე, ჩრდილოეთით „ბებრის ციხე“ ანუ „ნაცხორი“ და მასთან ჩამომდინარე ხევი, ხოლო სამხრეთით სამთავროს ყოფ. დედათა მონასტერი და მონასტრის ხევი. ამ მინდორის ფართობი 10-ოდე ჰექტარს უდრის. როგორც ვხედავთ, ეს ძველი სასაფლაო მცხეთის ჩრდილოეთით მდებარეობს და ხევით არის მისგან გამოყოფილი. ასეთივე ურთიერთ-განლაგება უნდა ვიგულისხმოთ იმ ეპოქებშიც, როდესაც ამ მინდორზე მცხეთის მოსახლეობა მარხავდნენ თავის მიცვალებულებს.

ბაიერნმა 1871-დან 1877 წლამდე იმუშავა სამთავროში და 600-დე სამარხი გათხარა. მის მიერ მოპოვებული მასალის დიდი ნაწილი „კავკასიის არქეოლოგიის მოყვარულთა საზოგადოების“ კუთვნილება შეიქნა და ამჟამად საქართველოს მუზეუმის არქეოლოგიურ განყოფილებაში ინახება. 1877 წლამდე ბაიერნს მხოლოდ ქვის, კრა-



მიტის და აგურისაგან აგებული სამარხები ხედებოდა და მას ეკვიც არ აუღია, რომ აქ შეიძლებოდა სხვა ტიპის და სხვა დროის სამარხებიც ყოფილიყო დაცული. ამ სამარხი „ყუთებიდან“ ის იღებდა უმთავრესად სამკაულებს (ბრინჯაოსი, რკინისა, ვერცხლისა, ოქროსი თუ ქვებისგან ნაკეთებს), მინის, თიხისა და ლითონის ნაირნაირ ქურჭლეულს და საპირისფარეშო მოწყობილობას. პოულობდა იგი აგრეთვე ვერცხლის ფულებს, რომელთა მიხედვით შესაძლო გახდა მათი შემცველი სამარხების ზოგადად დათარიღება ახალი წელთაღრიცხვის პირველი საუკუნეებით. საკმაოდ ხშირი იყო ანტიკური ხელოვნების ნიმუშები (ლითონის მხატვრული ქურჭელი, ბეჭდის გემები და სხვ.).

ბაიერნმა მრავალ საკითხში ისეთი ცხოველი და აულაგმავი ფანტაზია გამოიჩინა, რომ მისი „არქეოლოგიური ზღაპრები“ ხშირად პირზე ღმისა ჰგვრიან მკითხველს. აქ ყველაფერს ვერ გამოვეყიდებით, მაგრამ მოვიგონოთ თუნდაც ერთი ამბავი, რომლის გამოც ბაიერნი უღმობელი კრიტიკის ცეცხლში გაატარეს ჯერ რუსმა არქეოლოგებმა და შემდეგ აგრეთვე ილია ჭავჭავაძემ, საქართველოს ისტორიის ფხიზელმა გუშაგმა<sup>1</sup>. საქმე ისაა, რომ მრავალი სამარხი ძველი თუ მერმინდელი ქურდების მიერ სახურავ-ახდილი და გაძარცულია. ოქროლის ძებნაში ქურდებს ხელები უფათურებათ, ძვლები მიმოუზნევიან, დაუმტვრევიან და ზოგჯერ ამოუყრიათ კიდეც. შემდეგ ჩანგრეულ სახურავში ნიაღვრის წყალს უდენია, ქვაყუთში მიწა და ღორღი ჩაუტანია და ძვლებიცა და ნივთებიც კიდევ უფრო დაუზიანებია. დღესდღეობით ეს სურათი იმდენად ნათლად წარმოუდგება თვალწინ არქეოლოგს, რომ მისი მიზეზი საკამათოდაც აღარა ღირს. ბაიერნმა კი სულ სხვა რამ ამოიკითხა არეულ-დარეულ ძვლებში: თურმე ახალი წელთაღრიცხვის პირველ საუკუნეებში იბერიელნი ჯერ კიდევ კაციქაშიები ყოფილან; ერთი მიცვალებულის დამარხვისას რამდენსამე მსხვერპლს (მონებს, ბავშვებს) ჰკლავდნენ და მათი ხორცი და ღვინით მოილხენდნენ ხოლმე ჯერ ქურუმნი და მერე სხვანიო.

ესეცა და ბევრი სხვა ზღაპარიც ბაიერნს უკვე მისმა თანამედროვეებმა გაუქარწყლეს, როგორც ზემოთ ვთქვეით.

<sup>1</sup> იხ. მისი წერილების ციკლი „ერი და ისტორია“, მიმართული ქართული ერის წარსულისადმი ნიჭილიატურად განწყობილი ხალხოსნის, დილეტანტური ნარკვევების ავტორის, ჯაბადარის წინააღმდეგ.

საგონობლად მოიკოტლებდა ბაიერნის თხრის მეთოდებიც. იგი ცდილობდა, რაც შეეძლო მეტი სამარხი გაეთხარა: ხშირად რკინის კეტის საშუალებით სინჯავდა ნიადაგს და მხოლოდ იქ დაიწებდა თხრას, სადაც ქვაყუთის სახურავის გუგუნს გაიგონებდა ხოლმე. ამრიგად სამარხთა შორისი სივრცე და, მაშასადამე, ფენების რაგვ არობა შეუსწავლელი რჩებოდა. „კარგი ნივთების“ პონენსათვის ბაიერნი მუშებს საჩუქარს აძლევდა და ამით მათს სულსწრაფობას და სიმჩატეს აქეზებდა. დაზვერვის ზერელეობის გამო ბაიერნმა სრულიად ვერ მიაგნო სამარხებს სამთავროს სამაროვანის სამხრეთ ნაწილში, რომელმაც 1938—1941 წ.წ. გათხრებისას უმდიდრესი მასალა მოგვცა. კიდევ მეტიც: ბაიერნმა კინალამ ისე დაასრულა თხრა, რომ ვერ მიაღწია უძველესი ორმოსამარხების ფენას, რომელიც დიდად საინტერესო, არქაული კულტურის ძეგლებს შეიცავს. მხოლოდ 1877, ე. ი. მუშაობის დაწყებიდან მეექვსე წელს, როდესაც ლარიბმა და გაძარცულმა სამარხებმა მას გული გაუტეხეს და სათხრელი ობიექტების ძებნა პარალელურად სხვაგან დააწყებინეს (ურბნისში, ნიჩბისში) ბაიერნი სამხედრო გზის მახლობლად წააწყდა საკმაოდ ღრმად მდებარე საფლავს, რომელიც ჩვეულებისამებრ ფილაქნებით, კრამიტებით ან აგურებით კი არ იყო აგებული, არამედ მიწით ავსილ ორმოს წარმოადგენდა. მიცვალებულს აქ სულ სხვაგვარი ნივთები ჰქონდა ჩატანებული: შავი კერამიკა (მანამდე ყოველთვის წითელი იყო ხოლმე), ბრინჯაოს და რკინის იარაღ-საქურველი, ბრინჯაოს და ფერადი ქვების სამკაული და სხვ. ერთი სიტყვით, ბაიერნი მიხვდა, რომ ამ სამარხში და შემდეგ გათხრილმა ათიოდენ მსგავსმა მას სულ სხვა კულტურა გადაუშალეს თვალწინ. მაშინ დაიწყო მან ლაპარაკი სამთავროს სამარხთა „ქვედა სართულზე“, ხოლო ყუთების სახით ნაგები სამარხები კი „ზედა სართულად“ გამოაცხადა.

ამრიგად შევიდა არქეოლოგიურ ლიტერატურაში სამთავროს-სამაროვანის ორსართულიანობის ცნება, რომელიც გაბატონებული იყო ბოლო წლებამდე, როდესაც ქართული საბჭოთა ექსპედიციის მუშაობის შედეგად იგი მრავალსართულიანობის ცნებამ შესცვალა. ამ „ქვედა სართლის“ მსგავსი სამაროვანი კავკასიაში სხვაგანაც იყო აღმოჩენილი რამდენსამე ადგილას (ყოზანი—ჩრდილო-ჩრთეთში; „რედკინ ლაგერი“—აზეირბაიჯანში და სხვ.). მათთან შედარების საფუძველზე ბაიერნმა სამთავროს უძველესი საფლავებიც უკვე „რკინის ხანის დასაწყისით“ დაათარიდა.

ამის შემდეგ ბაიერნმა მიიტოვა სამთავროს თხრა. დამახასიათებელია, რომ 1877 წელს მან უკვე საკუთარი პენსიის ფული დაახარჯა გათხრების წარმოებას, ვინაიდან ოფიციალური დაწესებულებიდან საჭირო თანხა ვეღარ მიიღო: ეტყობა, სამთავროს გათხრებზე გული აიცრუეს და ეს ადგილი ხარჯის ღირსად აღარ მიჩნის.

ამით დამთავრდა მცხეთის სისტემატური არქეოლოგიური შესწავლის პირველი ეტაპი. ავად იყრ თუ კარგად, ბაიერნმა, ამ შემთხვევითაა მუშაგმა, მაინც ერთგვარი ნათელი მოპოვინა ძველი ქართლისა და მისი დედაქალაქის, მცხეთის ისტორიას. მისი გათხრების შედეგებმა ბევრი საკითხი გადასწყვიტა, მაგრამ უფრო მეტი წამოაყენა და გადაუჭრელი ან ყალბად გაშუქებული დასტოვა. ისიც აღსანიშნავია, რომ ბაიერნს არ უპოვინა არცერთი მნიშვნელოვანი ეპიგრაფიკული ძეგლი (თუ ასეთად არ მივიჩნევთ ერთს მცირე წარწერას საფლავის ქვაზე). დასასრულ, როგორც უკვე ვთქვით, სრულიად უცნობი დარბა სამთავროს სამაროვანის ყველაზე უფრო მდიდარი და უკეთ დაცული სამარხების არსებობა სამხრეთ უბანში, დედათა მონასტრის გალავნის შორიახლოს, თუმცა ბაიერნი კი ამბობდა, თვით მონასტერი სამაროვანზე არისო აშენებული.

ერთი სიტყვით, სრულიად გარკვევით შეიძლება ითქვას, რომ მუშაობა შუა გზაზე იქნა მიტოვებული: მცხეთის მიწის წიაღი გაცილებით მეტს შეიცავდა, ვიდრე ბაიერნმა მას ამოართვა. რამდენადაც საქმე საქართველოს ძველი ისტორიის გაღრმავებულ შესწავლის შეეხებოდა, ასეთი გულგრილობა არც უნდა გვეუცხოვოს თვითმპყრობელური რეჟიმის ხანაში. ძალიან დამახასიათებელია ისიც, რომ თვით ბაიერნის გარდა არც ერთს სხვა იმდროინდელს, არაქართველ ავტორს არ უცდია სამთავროში აღმოჩენილი ნივთები სწორედ იბერიის ისტორიისა და იბერიელთა ყოფაცხოვრების მანიშნებელ მასალებად მიეჩნია: თუ ვინმე აზრს გამოსთქვამდა, აუცილებლად ბერძნულ-რომაულად თუ პართული სამყაროდან მომდინარე ნივთიერი კულტურის ფაქტების ირგვლივ, ადგილობრივი ეროვნული კულტურის სრული უგულვებელყოფით. დაინტერესებულ მკითხველს ძალაუნებურად უნდა ეფიქრა, რომ მთელი ეს მრავალფეროვანი მასალა დასავლეთიდან თუ სამხრეთიდან არის შემოზიდულა და რომ ადგილობრივ მოსახლეობას სამკაულის თუ სხვა რამ ნივთის შეძენა შეეძლო და თავად შექმნა კი არა.

აგრეთვე რევოლუციამდელ პერიოდს მიეკუთვნება ის მცირე გათხრები (ოციოჯე ქვაყუთი), რომელნიც ექვთ. თაყაიშვილს ჩატარებია მცხეთის რაიონში, მტკვრის მარჯვენა ნაპირზე, „ნავთსადენის“ მიდამოებში.

თითო-ოროლა შემთხვევითი აღმოჩენა აღრიცხულია მცხეთის რაიონის სხვა ადგილებშიც (მცხეთის ძველ ხიდთან, სოფ. ძეგვიან, წიწამურის ველზე და სხვ.), მაგრამ ეს ყველაფერი მხოლოდ სიგნალები იყო იმისა, რომ ძველი მცხეთისა და მისი გარეუბნების ტერიტორია (და არა მარტო სამთავრო) დატვირთული და გადატვირთულია ძველი სამარხებით. ცხადი ხდებოდა, რომ მცხეთის მიდამოები საფუძვლიანად უნდა გადათხრილიყო და არა ერთსა თუ ორს ქართველ ინტელიგენტს უოცნებია ამის შესახებ, წინააზრისა და ანტიკური ქვეყნების არქეოლოგიური შესწავლის ბრწყინვალე მიღწევებით გატაცებულს. მაგრამ, როგორც მრავალ სხვა ეროვნულ-კულტურულ წამოწყებას, ისე არც ამ საქმეს ეღირსა გაგრძელება და დაგვირგვინება, სანამ საქართველოს მშრომელი ხალხის ნება არ დაეუფლა თავისი ქვეყნის აწმყოსაც, მომავლსაც და წარსულსაც.

საბჭოთა ხელისუფლების დამყარების შემდეგ აღმშენებლობის ფართოდ გაშლასთან დაკავშირებით საქართველოს ყველა კუთხეში იმატა შემთხვევითი არქეოლოგიური აღმოჩენების რიცხვმა. როგორც მოსალოდნელი იყო, ამ მხრივ ერთ-ერთი ყველაზე უფრო „ნაყოფიერი“ კუთხე ისევ მცხეთა და მისი მიდამოები გამოდგასამარხებს თუ ცალკეულ ნივთებს პოულობდნენ ზაჭვის მშენებელნი, ნა\*ახტრის წყალსადენის მშენებელნი, ახალ-ახალი გზების გამყვანნი, მცხეთელები, გარშემო მცხოვრებნი და სხვ. და სხვ.

აუცილებელი იყო და საქართველოს ახლად დაარსებული მუზეუმის მეცნიერმა თანამშრომლებმა კიდევაც მოჰკიდეს ხელი მცხეთის რაიონის საფუძვლიანი შესწავლის გავრცელებას. 1924 წელს გ. ჩიტაიამ და ს. იორდანი შვილმა გასთხარეს რამდენიმე სამარხი ზემო-ავჭალაში და ამოიღეს სამკაული და სხვა ნივთები, რომელნიც ძღვერ ჭვადნენ სამთავროს „ხედა სართულის“ სამარხთა ნივთებს. იმავე წელს ე. პჩელინამ საგურამოში გათხარა ერთი წყება სამარხები, რომელნიც მან სამთავროს „ქვედა სართულს“ შეადარა და ადრეულ ბრინჯაოს ხანას მიაკუთვნა. იმავე წელს წიწამუ-

რის ველზე გ. ჩიტაიამ გათხარა რამდენიმე სამარხი, ადამიანებთან ერთად ცხენის ჩონჩხთა შემცველი. 1926 წელს გ. ნიორაძემ საკმაოდ დიდი მუშაობა ჩაატარა მტკვრის მარჯვენა ნაპირზე, მცხეთის პირდაპირ, კარსნისხევის შესართავთან. აქ მან გათხარა ოციოდე ქვაყუთი, სრულიად იმავე წესით ნაგები, როგორც სამთავროს „ზედა სართულის“ ქვაყუთები. არავითარი არსებითი განსხვავება არ ყოფილა არც ინვენტარში, ე.ი. მიცვალებულთათვის ჩატანებულ ნივთებში. ამ მუშაობის შედეგები გამთხრელს გამოქვეყნებული აქვს ცალკე გამოკვლევის სახით („კარსნისხევის სასაფლაო“), რომელიც უნდა ჩაითვალოს ქართული არქეოლოგიის პირველ სერიოზულ ნაშრომად.

ამრიგად, მცხეთის რაიონის ძველ სამაროვანთა რუკას ერთი ახალი პუნქტიც მიემატა, თანამედროვე მეცნიერული მეთოდის სრული დაცვით შესწავლილი და გამოკვლეული.

მცხეთის მიდამოთა არქეოლოგიიდან შემდეგი მნიშვნელოვანი ნაშრომი იმავე გ. ნიორაძეს ეკუთვნის. ეს არის მონოგრაფია „ზემო-ავჭალის სამარე“, დაბეჭდილი 1931 წელს. მასში აღწერილია ერთი იმ ორმოსამარხთაგანი, რომელნიც 1927 წელს აღმოჩნდნენ ზემო-ავჭალის ბავშვთა ახალშენთან, მიწის გადაბრუნებისას. ამ ერთი სამარხის გათხრამ მოგვცა უაღრესად საინტერესო ინვენტარი და კერძოდ ბრინჯაოს ბოლოკვეთილი მახვილი (ორიგინალური ტიპის იარაღი, რომელიც აღმოსავლეთ საქართველოს გარდა მსოფლიოში არსადაა ცნობილი). ავტორი ბევრს რასმე საერთოს ხედავს ამ სამარხსა და სამთავროს ბაიერნისეული „ქვედა სართულის“ სამარხებს შორის და ათარიღებს მას ძვ. წ. II ათასწლეულის ბოლოთი.

ამით შეიძლება დასრულდეს მოკლე მიმოხილვა მცხეთის არქეოლოგიური შესწავლის იმ პერიოდისა, რომელიც წინ უძღოდა 1937 წლიდან ფართოდ გაშლილ საექსპედიციო მუშაობას მცხეთის რამდენსამე პუნქტში. ამ ექსპედიციის შესახებ ქვემოთ გვექნება ჭაყბარი.

## II

### მცხეთის არქეოლოგიური ექსპედიცია

1937 წელს საკავშირო მეცნიერებათა აკადემიის საქართველოს ფილიალში შემაჯალმა ნ. მარის სახელობის ინსტიტუტმა თავის საწარმოო გეგმაში შეიტანა, სხვა არქეოლოგიურ სამუშაოთა შორის, მცხეთის რაიონის არქეოლოგიური დაზვერვა და საქირო ადგილებში გათხრის წამოწყებაც. საამისოდ აღ. კალანდაძის მეთაურობით მივლენილმა მცირე ჯგუფმა მიაკვლია ფრიად საყურადღებო ძეგლს—ქველი აბანოს ნანგრევებს და მათ გარშემო სამთავროს ზედა სართულის ტიპის სამარხ ქვაყუთებს. ეს იყო სადგ. მცხეთის დასავლეთით, მისგან 2 კილომეტრზე, არმაზისხევის შესართავთან—მინდორზე, რომელიც იხვნებოდა და ითესებოდა. დაზვერვა ნამდვილ გათხრებად იქცა და ექსპედიციამ აქ ორ თვეზე მეტი იმუშავა. 1938 წლის ზაფხულში მუშაობა განახლდა. ამ საპასუხისმგებლო გათხრებს საერთო ხელმძღვანელობას მარის ინსტიტუტის დირექტორი, პროფ. ს. ჯანაშია და არქეოლოგიის განყოფილების გამგე პროფ. გ. ნიორაძე უწევდნენ. 1938 წელს, სექტემბრის შუა რიცხვებისათვის აბანოს გათხრა სავსებით დასრულდა. ამავე დროისათვის პარალელურად გათხრილ იქნა აბანოს მიდამოებში აღმოჩენილი რამდენიმე ათეული სამარხი (ნაწილი რკინიგზის გადაღმა, ტყიან ფერდობზედაც იყო).

1938 წლის ზაფხულშივე სადგ. ზაჭესთან, რკინიგზის ახალი ხიდის მშენებლობის ადგილას, საინტერესო რამ აღმოჩნდა და არმაზის ექსპედიციამ აქტიური მონაწილეობა მიიღო აღმონაჩენის გათხრასა და ფიქსაციოში. მტკვრის მარცხენა ნაპირზე, მისი კალაპოტის პერპენდიკულარულად მიმართული კედლის ნაშთმა იჩინა თავი. ეს კედელი შედგებოდა მოზრდილი, თლილი, მოთეთრო ქვებისაგან რომელთაგან ბევრზე ამოკვეთილი იყო ბერძნული სხვადასხვა

მთავრული ასოები. სამწუხაროდ, არქეოლოგებს კედელი სრულიად დანგრეული დახვდათ, ასე რომ ქვების თბილისისაკენ გაგზავნის მეტი ველარა მოხერხდა რა. კერძოდ, შეუძლებელი გახდა ქვებზე სათითაოდ ამოჭრილი ასოებზე მთლიანად გააზრება (რა თქმა უნდა, შესხიერებაში წამოიჭრა იმ ზღუდის ამბავი, რომელიც რომაელებმა „გაუმეგრეს იბერთა მეფესა და ხალხს“; მით უმეტეს, რომ ამ ზღუდის სამშენებლო წარწერაც სადღაც აქვე იყო ნაპოვნი).

აქვე გაითხარა 3 კარგად ნაგები ქვაყუთი საკმაოდ მდიდრული ინვენტარით.

1938 წლის სექტემბერში ექსპედიციამ დასტოვა არმაზის მინდორი იმ ვარაუდით, რომ გაისად კვლავ სწევოდა მას და განეგრძოთხრა, ვინაიდან უკვე გამოვლენილი ნაშთები კიდევ უფრო საინტერესო კომპლექსის აღმოჩენის შესაძლებლობას ანიშნებდნენ.

მაგრამ ერთი თვის შემდეგ შემთხვევითმა აღმოჩენამ სულ სხვა მხრივ წარმართა მცხეთის არქეოლოგიური კვლევის მიმდინარეობა და არმაზის დროებით მიტოვებულ იქნა.

სამთავროს მინდორზე, ბებრის ციხის მახლობლად, საბეითლო პუნქტის მშენებლობისას, მუშები წააწყდნენ ქვაყუთებს, დაანგრიეს ისინი და ორ ფილაქანზე წარწერები შენიშნეს (ეს ფილაქანები კედლებად ედგათ ქვაყუთებს). წარწერების ამბავი თბილისს აცნობეს. საქ. სახკომსაბჭოსთან არსებული ხელოვნების საქმეთა სამმართველოს კულტურის ძეგლთა დაცვის განყოფილებამ იკისრა ამ აღმოჩენების მფარველობა და სამთავროში მიაგვლინა ალ. კალანდაძე.

წარწერების შესწავლა მარის ინსტიტუტში ჩატარდა. ერთი, რომელიც ბერძნულად იყო დაწერილი, წაიკითხა და სთარგმნა პროფ. სმ. ყაუხჩიშვილმა. მეორე, ებრაული, სთარგმნა და გამოაქვეყნა დოც. გ. წერეთელმა. როგორც მოსალოდნელი იყო, ორივე საფლავის წარწერა გამოდგა.

მთავრობამ დააკისრა მეცნ. აკადემიის ფილიალსა და კულტ. ძეგლთა დაცვის განყოფილებას დაუყოვნებლივ მოეწყოთ დიდი არქეოლოგიური ექსპედიცია სამთავროში გათხრების ჩასატარებლად. სამთავროს მინდორი გამოცხადებულ იქნა ნაკრძალად და იქ ყოველგვარი მშენებლობა შეჩერდა. ექსპედიციას ეწოდა „მცხეთა-სამთავროს არქეოლოგიური ექსპედიცია“; მის საერთო ხელმძღვანელად დაინიშნა აკად. ივ. ჯავახიშვილი. შეიქმნა ექსპედიციის ექსპერტთა კომისია. ექსპედიციის დაფინანსება დაეწავა კულტ. ძეგლთა დაცვის განყოფილებას. ექსპედიციას ათი მეცნიერი თანამშრომელი ჰყავ-

ვდა. ეს ათი კაცი ორ ჯგუფად გაიყო. ერთმა ჯგუფმა ალ. ქალანდაძის მეთაურობით სამაროვანის ჩრდილო უბანზე, ბებრის ციხის მახლობლად დაიწყო თხრა, ხოლო მეორემ—მიხ. ივაშჩენკოს მეთაურობით—სამხრეთ უბანზე, სამთავროს მონასტრის გალავანთან. 1938 წელს ექსპედიციის მუშაობამ 28 ოქტომბრიდან 31 დეკემბრამდე გასტანა. სიცივესა და უამინდობას აღარავინ დარიდებია, ვინაიდან თითქმის ყოველ დღეს ახალი საინტერესო ამბავი მოჰქონდა და საერთოდაც ხომ მუშაობა სასწრაფოდ ჩასატარებლად იქნა ცნობილი.

მუშაობის გეგმა და მეთოდი წინასწარ აწონილ-დაწონილ იქნა ექსპერტთა კომისიის მიერ. გათვალისწინებული იყო ბაიერნის თითოეული შეცდომა და თხრას მიეცა სიღინჯითა და მეთოდურობით ჩასატარებელი პროცესის სახე. სათანადო კვალიფიკაციითა და გამოცდილებით აღჭურვილი არქეოლოგების, მხატვრისა და წესიერი ფოტოგრაფის შეთანხმებული, გეგმაშეწონილი მუშაობა უზრუნველყოფდა გათხრილი ძეგლების ფიქსაციის სისრულეს. ორი თვის მუშაობის შედეგები იმდენად დამაკმაყოფილებელი აღმოჩნდა, რომ გადაწყდა შემდეგ წელს ექსპედიცია გაძლიერებულიყო და მეტი ხნით მივლენილიყო ველად. იმავე დროს ექსპედიცია მთლიანად გადავიდა მარის სახელობის ენის, ისტორიისა და მატერიალური კულტურის ინსტიტუტის ხელში. 1939 წელს ექსპედიციას უკვე 20 მეცნიერი თანამშრომელი, 2 მხატვარი და 1 ფოტოგრაფი ჰყავდა, ხოლო მისმა მუშაობამ თითქმის 7 თვეს გასტანა. თუ 1938 წელს ორსავე უბანზე 313 სამარხი გაითხარა და 1776 ნივთი აღმოჩნდა, 1939 წელს გათხრილ სამარხთა ოდენობამ 724, ხოლო მოპოვებული ნივთების რიცხვმა 4856 მიაღწია. 1938 წელს ექსპედიციის ორმა თანამშრომელმა ინახულა და გასთხარა გზის მშენებელთა მიერ ანანურთან აღმოჩენილი 2 სამარხი (სამთავროს „ზედა სართულის“ შესაბამისი ინვენტარით), ხოლო 1939 წელს კი რამდენიმე თანამშრომელმა იმუშავა ჯერ სოფ. დამპალოსთან და შემდეგ ნარეკვავთან, შემთხვევითი აღმოჩენების შესასწავლად და ნივთების დასაცავად. ნარეკვავში აღმოჩენილი ნივთები განსაკუთრებით საყურადღებო გამოდგა.

1939 წლის ზამთარში, მეცნ. აკადემიის საქ. ფილიალის სესიასთან დაკავშირებით, საქ. მუზეუმის შენობაში მოეწყო სახელდა-



ხელო გამოფენა სამთავროში ორი წლის მუშაობით მოპოვებული მასალებისა. თვით სესიაზე კი დიდი მოხსენება წაიკითხა ექსპედიციის ხელმძღვანელმა, აკად. ივ. ჯავახიშვილმა. მოხსენებელმა ხაზგასმით აღნიშნა გათხრების დიდი მნიშვნელობა როგორც თავისთავად, ისე მტკეთისა და იბერიის ისტორიისათვის და მოკლედ დასახა ის საყურადღებო დასკვნები, რომელთა გამოტანა უკვე შეიძლებოდა. დრო და დრო იგი მანამდეც ამცნობდა საზოგადოებას გათხრების შედეგებს ადგილობრივი თუ ცენტრალური პრესის მეშვეობით.

1940 წელს ექსპედიციის შემადგენლობა კიდევ უფრო გაზარდილი იყო. მუშაობა ორსავე უბანზე კვლავინდებურ ნაყოფიერად მიმდინარეობდა და ბევრს ახალს რასმე იძლეოდა. ამ წელსაც ჩრდილო უბანმა განსაკუთრებით გამოიჩინა თავი უძველეს ორმოსამარხთა ფენით, რომელშიც ზედიზედ გაითხარა წარჩინებულ მეომართა საფლავები ბრინჯაოს ხანის მიწურულისა და რკინის ხანის დასაწყისისა. სამხრეთ უბანზე, პირიქით, საუკეთესო შედეგებს იძლეოდა ჩვენი წელთაღრიცხვის პირველი საუკუნეების ქვაყუთები და კრამიტყუთები (მდიდრული ინვენტარითა და საინტერესო ნაგებობით). თუმცა სრულიად მოულოდნელად სწორედ ამ უბანზე აღმოჩნდა ერთი ღრმად მდებარე, ყორღანული ტიპის სამარხი, რომლის მსგავსი სამთავროში მანამდე არაფერი ყოფილა.

გახურებული მუშაობის დროს ექსპედიციას შეატყობინეს საყურადღებო ამბავი არმაზიდან, რომლის თხრაც—როგორც უკვე აღვნიშნეთ—1938 წლის შემდეგ დროებით მიტოვებული იყო, ვინაიდან სამთავროს სამაროვანის გათხრა სასწრაფო, პირველი რიგის სამუშაოდ სცნო ხელმძღვანელობამ. მცხეთის ნავთსადენის ერთ თანამშრომელს ნებადაურთველად დაეწყო აგარაკის შენება ექსპედიციის მიერ გათხრილი აბანოს გვერდით და შესდგომოდა სარდაფისათვის ორმოს თხრას. ნებართვას იგი, რასაკვირველია, ვერც მიიღებდა, ვინაიდან აბანოს გათხრის შემდეგ მთელი ის ადგილი ისევე ნაკრძალად იყო გამოცხადებული, როგორც სამთავრო, და მარის ინსტიტუტი ვარაუდობდა მისი თხრის განახლებას, როგორც კი სამისო საშუალება მიეცემოდა.

ასე იყო თუ ისე, სარდაფისათვის მიწის ამოჭრა დაიწყო, მაგრამ სულ მალე, 80-ოდენ სანტიმეტრის სიღრმეზე შეჩერდნენ, ვინაი-

დან ქვაყუთის სახურავს წააწყდნენ. აგარაკის მშენებელი სამარხების ძებნა-ჩიჩქნაში გამოცდილი კაცი იყო<sup>1</sup> და მან მაშინვე გამოიკნო ქვაყუთის განსაკუთრებული ნაგებობა. გარდა ამისა, მან მკაცრი გაფრთხილება მიიღო ექსპედიციის ერთ-ერთი თანამშრომლის, მცხეთის რაიონის ძეგლთა დიზენერვა-აგემგვაზე მომუშავე ტობოგრაფისაგან. იგი იძულებული შეიქნა თხრა შეეწყვიტა, 21 ოქტომბერს გავიდა მცხეთაში და შეატყობინა საქმის ვითარება ექსპედიციის საველე ხელმძღვანელებს, კალანდაძეს და ივანჩენკოს, რომელნიც დაუყოვნებლივ გაემართნენ არმაზისაკენ. გამოიჩვენა, რომ ქვაყუთი მდებარეობდა აბანოს ნანგრევთაგან 30-დე მეტრის მანძილზე, მის სამხრეთით მიმავალი კედლის მახლობლად, რომლის თხრით ვაკვლევთ 1939 წლისათვის იყო გადაღებული, მაგრამ სამთავროში მუშაობის დაწყებამ კიდევ უფრო შორს გადასდო. ქვაყუთს მართლაც საიმედო პირი უჩანდა. იმ დღიდან მოყოლებული ყოველდღე 8—10 მუშა იგზავნებოდა მცხეთიდან არმაზის მინდორზე და მუშაობდა იქ მორივე მეცნიერი მუშაკის ზედამხედველობით. მეორე დღესვე პირველის გვერდით, მის პარალელურად, მისგან 1 მეტრის მანძილზე ჩადგმული ქვაყუთი გამოჩნდა, ოღონდ ამას სახურავი უკვე ორფერდა ჰქონდა ეს ტიპი მცხეთისათვის მთლად ახალი აღარ იყო, ვინაიდან ერთი თვით აღრე სამთავროს სამხრეთ უბანზედაც<sup>2</sup> გაითხარა სავსებით იმგვარივე ქვაყუთი, რომელიც სამთავროს ქვაყუთთა შორის უმდიდრესი გამოდგა და მრავალ უნიკალურ ნივთს შეიცავდა). ამასთანავე გამოიჩვენა, რომ ეს ორი ქვაყუთი მოქცეულია ოთხ კედელს შორის, რომელნიც მცირე რამ „ეკვდერსა“ ჰქმნიან. უეჭველი გახდა, რომ არმაზი ძალიან სერიოზულ ყურადღებას მოითხოვს. 25 ოქტომბრისათვის „ეკვდერისა“ და მასში ჩადგმული ორივე სამარხის გარშემოთხრა დასრულდა და საქმე ქვაყუთების ახდაზე-ლა იყო მიმდგარი. წინასწარ ალ. კალანდაძე თბილისს გაემგზავრა და ექსპერტთა კომისიას აცნობა საქმის ვითარება. დაბარებულ იქნა საქინოპრონიკის ოპერატორიც. 26 ოქტომბერს ექსპედიციის ლიტქმის მთელი შემადგენლობა დიდიდანვე არმაზს გავიდა და დაიწყო აკლდამების გახსნა. ნაშუადღევს ჩამოვიდნენ აკად. ივ. ჯავახიშვილი, პროფ. პროფ. ს. ჯანაშია, გ. ნიორაძე, აკ. შანიძე, დოც. გ. ჩიტაია და სხვა თანა-

<sup>1</sup> როგორც მრავალი სხვა მცხოვრები მცხეთისა და მისი მიდამოებშიც.

მშრომლები მარის ინსტიტუტისა. სამარხების წმენდა, ფიქსაცია, ალაგება და მათში ნაპოვნი დიდძალი ოქრო-ვერცხლის შეფუთვა მხოლოდ შებინდებისას დასრულდა. უძვირფასესი ნივთებით სავსე ცეცხლგამძლე ყუთი აკად. ჯავახიშვილმა პირდაპირ თბილისში წაიღო მანქანით და იმავე სატამოს გადასცა საქ. მუზეუმის საგანძურის მცველს.

ბანურად გადახურულ სამარხში სხვათა შორის აღმოჩნდა ბექედი, რომლის თვალზედაც პორტრეტული გემმა იყო ამოკვეთილი. მისი წარწერა იმავე წუთს წაკითხულ იქნა და გამოირკვა, რომ ეს მდიდრული სამარხი ეკუთვნის პიტიახშ ასპარუგს. ამასთანავე თითქოს საგულისხმებელი შეიქნა, რომ ორფერდასახურავიან ქვაყუთში მისი მეუღლე იყო დაკრძალული შეილითურთ.

ამ დღეს უკვე ითქვა ახალი სიტყვა მცხეთის არქეოლოგიაში: „იბერიის პიტიახშების ნეკროპოლი“. დამსწრეთაგან ბევრმა იუცხოვა „პიტიახში“-ს ხსენება იმ სამარხში, რომელშიაც II—III საუკუნეთა ფულები აღმოჩნდა (ისტორიული წყაროებით ეს თანამდებობა ორი-სამი საუკუნის შემდგომ იჩენს მხოლოდ თავს), მაგრამ აკად. ივ. ჯავახიშვილმა შენიშნა: „თუ აქამდე არ გავვიგონია, ახლა ხომ გვესმის პიტიახში-II საუკუნეში და საერთოდ, ვინ იცის, ამ აღმოჩენების შემდეგ რამდენი რამ შეიქნება ხელახლა დასაწერი“. საქართველოს ისტორიის დიდი მოამაგის ეს სიტყვები, წარმოთქმული მის გარდაცვალებამდე რამდენიმე დღით ადრე, ზედმიწევნით ამოსწურავენ არმაზის 1940 წ. გათხრების განსაკუთრებულ მნიშვნელობას.

ნაპოვნი ნივთების შესახებ აქ სიტყვას აღარ გავაგრძელებთ, ვინაიდან შემდეგ თავში გვექნება საუბარი, ახლა კი აღვნიშნავთ, რომ რამდენსამე დღეში არმაზის პიტიახშთა ნეკროპოლის თხრა განახლდა და ივ. ჯავახიშვილის უეცარი გარდაცვალების<sup>1</sup> შემდეგ ერთი კვირაც კი არ გასულიყო, რომ პირველი ორი სამარხისა და მათი გარშემომზღუდველი კედლების აღმოსავლეთით, ათიოდე მეტრის მანძილზე აღმოჩნდა ბერსუმა პიტიახშის აკლდამა, ბანურსახურავიანი. ამას ზედიზედ მოჰყვა ერთიმეორეზე უფრო თავბრუდამხვევი აღმოჩენები: 25 ნოემბერს პიტიახშთა სამარხებისა და აბანოს შორის გაითხარა გვიანი ხანის ლარიბული ქვაყუთი, რამდენიმე ჩონ-

<sup>1</sup> 1940 წლის 18 ნოემბრის საღამოს, საჯარო ლექციის კითხვისას.

წმინდა და არცერთი ნივთის შემცველი, რომლის ჩრდილო კედლად არამეულწარწერიანი სტელა იყო გამოყენებული, ხოლო სამხრეთ კედლად ბერძნულ-არამეულწარწერიანი სტელა. ამ უკანასკნელის ტექსტი ამჟამად კარგადაა ცნობილი „არამაზის ბილინგვის“ სახელით (პროფ. გ. წერეთლის სადოქტორო დისერტაცია).

მეხუთე სამარხი რამდენადმე განსხვავებული გამოდგა: მანამდე ყველა დასავლეთიდან აღმოსავლეთით იყო დამხრობილი, ეს კი ჩრდილოეთიდან სამხრეთისკენ. სახურავი ამასაც ორფერდა ჰქონდა და მოსალოდნელი იყო, რომ შინაარსიც შესაბამისად საინტერესო ექნებოდა, მაგრამ იგი გაძარცვული გამოდგა.

სამაგიეროდ ბერსუმა პიტიაზშის აკლდამის სამხრეთით თავი იჩინა კიდევ ორმა ახლო-ახლოს ჩადგმულმა სამარხმა. როგორც გარშემოთხრამ გამოარკვია, ორივენი სარკოფაგებს წარმოადგენდნენ: თითო მონოლითისაგან ყუთები იყო გამოკვეთილი, თითოსგან — სახურავები. ერთს სქელი, მასიუური და ბრტყელი ლოდი ეფარა თავზე, მეორეს კი გარედან და შიგნიდან სამწახნაგოვანი პრიზმის სახით ზუსტად გამოთლილი ლოდი. ეს ყველაფერი სრულიად უმაგალითო და ახალი რამ იყო მცხეთის ქვაყუთთა არქიტექტონიკაში. სარკოფაგებმა მიიღეს № 6 და № 7 სამარხთა სახელწოდება.

28 ნოემბერს, საქართველოს რესპუბლიკის ხელმძღვანელებისა და მეცნიერების წარმომადგენელთა დასწრებით გახსნილმა მე-6 (ბრტყელსახურავიანმა) სამარხმა სავსებით გაამართლა დიდი მოლოდინი: ყველაზე მეტი და ნაირნაირი ნივთები სწორედ ამ სამარხში აღმოჩნდა. ნიშანდობლივი რამ წარწერა არაფერი იყო, მაგრამ ინვენტარის მიხედვით სავსებით ცხადი შეიქნა, რომ მიცვალებული ქალი უნდა ყოფილიყო. 30 ნოემბერს გაიხსნა მე-7 სამარხი. მასშიც ქალის ჩონჩხი აღმოჩნდა. მისი ნივთები შედარებით მცირერიცხოვანი, მაგრამ ყველაზე უფრო ფაქიზი და მხატვრულად სრულყოფილი იყო.

მე-8 სამარხი ბერსუმა პიტიაზშის სამარხის ახლოს, მის პარალელურად იყო ჩადგმული და ანაგობით ჰგავდა მას. მაგრამ შიგორი ჩონჩხის მეტი არაფერი აღმოჩნდა და ამით გამოირკვა, რომ იგი პიტიაზშთა ნეკროპოლის არ ეკუთვნის.

მდიდრული სამარხების წყება ამ წელს დასრულდა 7 დეკემბერს გათხრილი ბავშვის ქვაყუთით (№ 9). იგი ბერსუმას აკლდამის ჩრდი-

ლოეთით იყო, მის შორიახლოს. მასში ნაპოვნი ზოგიერთი ძვირ-  
ფასი ნივთი გვაფიქრებინებს, რომ მიცვალებული ბავშვი იმავე  
ოჯახის შვილი იქნებოდა, რომლისაც პიტიახშები და მათი ნათესავი  
მანდილოსნები იყვნენ.

ამრიგად, არმაზის მინდორზე 1940 წელს გათხრილი 9 სამარ-  
ხიდან 6 პიტიახშთა საგვარეულო განსასვენებელს ეკუთვნოდა. ალბათ  
ასეთივე იქნებოდა გაძარცვული ორფერდასახურავიანი ყუთი.

ამ თვენახევრის განმავლობაში სამთავროს სამაროვანზე მუშა-  
ობა არც ერთ დღეს არ შეწყვეტილა. სწორედ ამ დროს ჩრდილო-  
უბანზე გაითხარა რიგი საინტერესო სამარხები (უძველესი ტენისა)-  
ერთი მათგანი მიწიანად მოიკვეთა და გადატანილ იქნა თბილისში,<sup>1</sup>  
რათა დადგმული ყოფილიყო საგამოფენო დარბაზში.

იმავე დროს ექსპედიციამ მიაკვლია უაღრესად საყურადღებო  
ძეგლთა ნაშთებს მცხეთის პირდაპირ; მტკვრის მარჯვენა ხაპირას,  
„ბაგნიოში“.

დეკემბრის 15-ს ექსპედიციამ შესწყვიტა ველად მუშაობა.  
მთავრობის ხელმძღვანელთა მითითებით მთელი შემადგენლობა გა-  
დაყვანილ იქნა ფრიად საჩქარო და მნიშვნელოვან სამუშაოზე. ეს  
იყო დიდი არქეოლოგიური გამოფენის<sup>1</sup> მოწყობა საქართველოში  
საბჭოთა ხელისუფლების დამყარების 20 წლ ს თავისათვის, ე. ი.  
1941 წ. 25 თებერვლისათვის. კოლექტივის ჩვეულებრივი ენთუზიას-  
ტური შრომის შედეგად ეს გამოფენა დანიშნული ვადისათვის მართლაც  
გამზადებულ იქნა. 25 თებერვლის ზეიმზე ჩამოსულმა მრავალრიც-  
ხოვანმა სტუმრებმა იგი დაათვალიერეს და ერთხმადაც მოიწონეს.

იმავ საღამოს, საქართველოს ახლანდ დაარსებული მეცნიერე-  
ბათა აკადემიის პირველ სესიასზე სამთავროს და არმაზის გათხრების  
შესახებ ვრცელი მოხსენება წაიკითხა ექსპედიციის ახალმა ხელ-  
მძღვანელმა, აკადემიკოსმა ს. ჯანაშიამ. ამ გათხრების ამბავი  
უკვე მთელმა საბჭოთა კავშირმა იცოდა. მოხსენებამ საყოველთაო  
ცხოველი ინტერესი გამოიწვია.

ამრიგად, ქართული აკადემიის დაარსების დღესასწაულისა-  
თვის საქართველოს ძველმა დედაქალაქმა ღირსეული ძღვენი მიართ-  
ვა განახლებული ქვეყნის მეცნიერებას.

1941 წლის გაზაფხულზე მცხეთის ექსპედიცია უკვე გადა-  
ხალისებული და გაფართოებული გეგმით გავიდა ველზე. უნდა  
ემუშავნა 4 სხვადასხვა ჯგუფს:

<sup>1</sup> „მცხეთა-თრიალეთი, საქართველოს უძველესი კულტურული კერები“.

1) სამთავროს ჯგუფს (მის. ივაშჩენკოს მეთაურობით) და მის გამონაყოფს, ნარეკვავის ქვეჯგუფს (გ. ლომთათიძის მეთაურობით).

2) არმაზის ჯგუფს (ალ. კალანდაძის მეთაურობით).

3) ნაქულბაქევის ჯგუფს (ლევ. მუსხელიშვილის მეთაურობით).

4) ბაგნითის ჯგუფს (ან. აფაქიძის მეთაურობით).

ექსპედიციის საერთო ხელმძღვანელობა კვლავ დაეკისრა მეცნ. აკადემიის ვიცე-პრეზიდენტს და მარის ინსტიტუტის დირექტორს, აკად. ს. ჯანაშიას.

ექსპედიცია მუშაობას შეუდგა მაისის პირველ რიცხვებში. გათხრები განახლდა არმაზში და სამთავროში. დანარჩენი ჯგუფებიც თანდათან უნდა ჩაბმულიყვნენ მუშაობაში, მაგრამ 22 ივნისს ფაშისტური გერმანიის ვერაგულმა გამოლამჭრებამ არა ერთი და ორი მშვიდობიანი კულტურული წამოწყება შეაფერხა საბჭოთა კავშირში და ამათ რიცხვში მოჰყვა მცხეთის არქეოლოგიური ექსპედიციაც. ივლისის პირველ დღეებში იგი თბილისს დაუბრუნდა და მისმა წევრებმა ახალი, სამამულო ომის პირობებთან შეგუებული გეგმით განაგრძეს მუშაობა თავ-თავის დაწესებულებებში. ახალგაზრდა თანამშრომლებმა დროებით დასტოვეს მყუდრო მეცნიერული მუშაობა, წითელი არმიის რიგებს მიაშურეს და დღესაც ებრძვიან მტერს სამამულო ომის სხვადასხვა ფრონტზე.

მიუხედავად მუშაობის ნაადრევად შეკვეცისა როგორც სამთავროს, ისე არმაზის ჯგუფებმა შესძლეს საკმაოდ მნიშვნელოვანი შედეგების მიღება და ამასთანავე წილკნის ველზე ქართლის დიდი სარწყავი რუს მშენებლობაზე ყოველდღიური არქეოლოგიური მეთვალყურეობის განხორციელება, რამაც ზოგი რამ კიდევაც შემატა ექსპედიციის კოლექციებს.

არმაზის ჯგუფმა გათხარა საკმაოდ დიდი ფართობი წინა წელს აღმოჩენილი აკლდამების ირგვლივ და დაადგინა რამდენიმე არსებითი გარემოება:

ა) პიტიახშთა საგვარეულო განსასვენებელი თითქოს უკვე შემოიფარგლა, ვინაიდან იმ ტიპის სამარხი (ორფერდასახურავიანი) ამ წელს ერთი-და აღმოჩნდა და ისიც გადარკული.

ბ) აბანოს გარდა ამ მიწოდორზე დაფლული ყოფილა რამდენიმე ზხვა მნიშვნელოვანი შენობის ნანგრევებიც (ტაძარი, სასახლე?).

გ) ფართოდაა გავრცელებული პიტიახშთა სამარხებზე უფრო ახალი, მოსახლეობის საშუალო და დაბალ ფენათა სამარხები (რაც ჯერ კიდევ 1937—38 წ.წ. გათხრებმა გამოარკვეის).

ასე რომ, თუ ერთი მხრით 1940 წლის შედეგებით განებივრებულ არქეოლოგებს რამდენადმე გაუნელდათ საუნჯით სავსე ახალი სამარხების აღმოჩენის იმედი, მეორე მხრით ახალი, არანაკლები პერსპექტივები გადაიშალა მათ წინ: იმ ადამიანთა სასახლეების, სამლოცველოების და სხვა ნაგებობათა კომპლექსის მიგნება და გათხრა, რომელნიც საუცხოვოდ გამოთლილ აკლდამებში და ბრწყინვალე ინვენტარის თანხლებით კრძალავდნენ თავიანთ მიცვალებულებს.

ასეთია მცხეთის ქართული ექსპედიციის 1937—1941 წ.წ. საქმიანობის მთავარი მომენტები.

### III

#### ამჟამადიციის მუშაობის წინასწარი მცენიეკული შედეგები

ყველაზე უფრო მართებული იქნება, თუ ცალკეულ პუნქტებში მოპოვებულ მასალებსა და მათგან გამომდინარე დასკვნებს ერთიან ქრონოლოგიურ სქემაზე ავკინძავთ. დღესდღეობით მცხეთის არქეოლოგიური ძეგლებისათვის ეს სქემა შეგვიძლია დავიწყოთ ძველი წელთაღრიცხვის II ათასწლეულის შუახანებიდან, ე.ი. იმ ხანებიდან, რომელთაც „კავკასიის განვითარებული ბრინჯაოს საუკუნე“ ეწოდებათ; შემდეგ მცირეოდენი ხარვეზებით გადმოვიდეთ ახალ წელთაღრიცხვაში და მოვიდეთ ადრეულ შუა საუკუნეებამდე. აქ კი ჩვენი ობიექტი თავდება იმდენად, რამდენადაც ის ორი მთავარი სამაროვანი, რომელთა გათხრაც წარმოებდა, ამ დროიდან უკვე აღარ წარმოადგენენ სასაფლაოებს—აღბათ ქრისტიანობის საბოლოო გავრცელებასთან დაკავშირებით. სამთავროს ვრცელი სამაროვანის ათასწლოვანი ფენები ყველაზე უფრო სრულად ასახავენ იმ საფეხურებს, რომელნიც გაუვლია ძველ იბერიელთა კულტურის განვითარებას. ადრე შუა საუკუნეებიდან კი უკვე გაცილებით მეტი და მრავალფეროვანი ძეგლები ეძლევა განკარგულებაში ისტორიკოსს. მიწაში დაფლული ნაშთების თხრა სრულიად აღარ ჩაითვლება უმნიშვნელოვანეს და აუცილებელ ღონისძიებად.

მაშასადამე, ჩვენი ძირითადი სქემა ასეთი იქნება:

1. ძვ. წ. II ათასწლეულის შუა ხანები — ერთადერთი ყოვლანული ტიპის სამარხი სამთავროში.
2. ძვ. წ. II ათასწლეულის ბოლო ხანები — უძველესი ორმოსამარხების ის ფენა, რომელშიც ლითონი მხოლოდ სპილენძით და ბრინჯაოთი წარმოდგენილი.



3. ძვ. წ. I ათასწლეულის I ნახევარი — უძველესი ორმოსამარხების ის ფენა, როზელშიც ჩნდება და შემდეგ ბრინჯაოს თანდათანობით სდევნის რკინა.
4. ძვ. წ. I ათასწლეულის მიწურული („ელინისტური ხანა“) — ზოგიერთი ორმოსამარხი, ქვევრსამარხები და ზოგიერთი კრამიტოვანი სამარხი.
5. ახ. წ. I—III საუკუნეები — არმაზის აბანო; ქვაყუთების მცირე ნაწილი: კრამიტყუთები და აგურ-ყუთები; ამ ხანის ორმო-სამარხები.
6. ახ. წ. IV—VII საუკუნეები (სასანიანთა და ქართლის გაქრისტიანების ხანა) — ქვაყუთების უმეტესობა.

რა თქმა უნდა, თხრისას ხშირად გვხვდება II ათასწლეულზე უფრო ძველი პერიოდების, ქვის ხანის კულტურის ნაშთები (კაკისა და ობსიდიანის იარაღები და სხვ.), მაგრამ ისინი სპორადულად არიან კულტურულ ფენებში გაბნეული. სამაროვანთა კვლევისას ისინი ყურადღების ცენტრში არასოდეს ყოფილან მოქცეული და ამჟამად მათი არსებობის ფაქტის აღნიშვნას უნდა დავჯერდეთ. ამგვარი ძეგლების შესწავლა სულ სხვაგვარ მეთოდს მოითხოვს და თავის დროზე ალბათ ეს მეთოდიც იქნება გამოყენებული. მცხეთა და მისი მიდამოები, არაგვის ხეობა და მტკვრის შუაწელი ისეთ ადგილებს წარმოადგენენ, რომ წინასწარ სრულიად დანამდვილებით შეგვიძლია ვივლისხმოთ ლითონების შემოღებამდე მათი დასახლებულობა, იქ სათანადო კულტურისა და სოციალური წყობის მქონე საზოგადოების ცხოვრება და, მაშასადამე, ამ უკანასკნელის კულტურული მოღვაწეობის ნაშთებიც.

### 1) ძვ. წ. II ათასწლეულის შუახანები

როგორც სქემაშივე აღვნიშნეთ, მცხეთის არქეოლოგიურ ძეგლთა შორის ამ პერიოდისათვის მისაკუთვანებელი მხოლოდ ერთი გვევლება. ეს არის 1940 წელს სამთავროს სამაროვანის სამხრეთ უბანზე გათხრილი ყორღანული ტიპის სამარხი. ეს ტიპი მცხეთაში მანამდე სრულიად უცნობი იყო და საერთოდ აღმოსავლეთ სა-

ქართველოში მხოლოდ წალკა-თრიალეთში იქნა მასობრივად გა-  
თხრილი (საქ. კულტ. ძეგლთა დაცვის განყოფილების არქეოლოგი-  
ური ექსპედიციის მიერ, რომელმაც 5 წელიწადს იმუშავა იქ  
ბ. კუფტინის ხელმძღვანელობით). ამ სამარხის უძველესად მიჩნე-  
ვას დიდად უწყობს ხელს მისი ინვენტარის სრული თავისებურება:  
თითქმის არც ერთი ნივთი არაფრით არა ჰგავს სამთავროს ჩვეულე-  
ბრივ ორმო-სამარხებში ნაპოვნ ნივთებს, ყოველი მათგანი უფრო  
არქაული ჩანს. სამაგიეროდ კერამიკა და მძივები დიდ მსგავსებას  
იჩენენ თრიალეთის ერთ-ერთი ყორღანის ინვენტართან; ამ ყორღანს  
კი ბ. კუფტინი მთელ ჯგუფთან ერთად ქრონოლოგიურად II ათას-  
წლეულის შუა ხანებზე აკუთვნებს, ხოლო საზოგადოებრივ-ისტორი-  
ულად ჯერ კიდევ წინარე-კლასობრივ, მაგრამ „ბარბაროსობის  
უკვე საკმაოდ მაღალ საფეხურს“ (როგორც თავის დროზე ენგელსმა  
დაახასიათა საბერძნეთის „გმირული პერიოდი“).

კერამიკასა და მძივებს თვით სამთავროში თუ არა, თრიალეთში  
შაინც მოენახა პარალელი, მაგრამ იმავ სამარხში აღმოჩნდა ბრინჯაოს  
ერთი ისეთი ძარალი, რომლის მსგავსი ჯერჯერობით არც კავკასიაში  
და არც საერთოდ წინა აზიაშია სადმე ცნობილი. ეს არის საძვერე-  
ბელი მახვილი, თითქმის 1 მეტრის სიგრძე, ვიწრო, ჯვარისებრი  
განიკვეთის მქონე, ტარის წამოსაგები მოკლე ყუნწით (ტარი არ  
შერჩენია; ხისა თუ ჰქონდა). შორეული მსგავსება შეიძლება მოინა-  
ხოს დასავლეთ ევროპისა და ეგეოსის ზღვის სამყაროში ცნობილ  
„რაპირებთან“, რომელნიც ძვ. წ. XIV—XV საუკუნეებით თარიღ-  
დებიან.

სამწუხაროდ, ამ სამარხში სრულიად უკვალოდ იყო გამქრალი  
თვით მიცვალებულის ნეშტი და ამიტომ ვერაფერს ვიტყვით გვამის  
დაფლვის წესის შესახებ.

როგორც ვხედავთ, ამ თავისებური სამარხის ამბავი მრავალ-  
მხრივ არის ილუმალეზით მოცული და სანამ თვით სამთავროში შემ-  
დგომი გათხრები მსგავსი აღმოჩენების რიცხვს არ მოამრავლებენ,  
ეს ილუმალეზა ალბათ გაუფანტავი დარჩება.

2) ძვ. წ. II ათასწლეულის ბოლო ხანები და I ათასწლე-  
ულის I ნახევარი.

თუ ზემოთ განხილული ყორღანული სამარხის ასაკის ქვედა  
შიჯნად XV საუკუნე მივიჩნიეთ, მეორე მხრივ გვაქვს რიგი საბუ-

თები იმისა, რომ სამთავროს ჩვეულებრივი ორმოსამარხების უძველესი ფენის ორბრუნის ქვედა საზღვრად ძვ. წ. XIII საუკუნე უნდა დაედოთ. ჩვენ სრულიად დაუჯგუფებელი განვიხილავთ ბრინჯაოს-ინვენტარიანსა და რკინის-ინვენტარიან ორმოსამარხებს, ვინაიდან მათში ნივთიერი კულტურის უწყვეტი და თანდათანობითი განვითარების სურათია ასახული. ამ ჯგუფის საერთო ასაკის ზედა საზღვრად შეიძლება ძვ. წ. V—VI საუკუნეები მივიჩნიოთ, კავკასიის სხვა ადრევე შესწავლილ სამაროვანებთან პარალელიზაციისა და კერძოდ თრიალეთის ორმოსამარხთა მსკავსების საფუძველზე.

სამთავროს უძველესი ორმოსამარხების<sup>1</sup> საერთო დახასიათება მოკლედ ასეთი ჩნება. მიწის ზედაპირიდან საშუალოდ ორიოდ მეტრის სიღრმეზე<sup>2</sup> სთხრიდნენ მოგრძო სწორკუთხეოვან ან ოვალურ ორმოს, რომლის ძირზედაც ასვენებდნენ მიცვალებულს, ამა თუ იმ გვერდზე დაწვენის, მძინარესავით მოკუნტულს, პირთან მიტანილი ან წინ გაწვდილი ხელებით. თავთან (ზოგჯერ თავქვეშ), ზურგთუკან, მენჯთან ან ფეხთით უდებდნენ რიყის მოზრდილ ქვებს, საგანგებოდ შერჩეული, მეტნაკლებად წესიერი მოყვანილობისა. შთაბეჭდილება ისეთი რჩება, თითქოს ამ ლოდებით სურდათ მიცვალებულისათვის ერთხელვე მიცემული პოზის სტაბილიზაცია. ზოგჯერ ეს ლოდები წრიულად არტყია მიცვალებულს გარშემო. ჩონჩხები მეტწილად ძალიან კარგად არის შენახული. როგორც ეტყობა, სამთავროს ნიადაგისა და მისი წყლების ქიმიზმი არ ყოფილა ძელისათვის მავნე.

გარეშეშო და უფრო კი თავის მახლობლად (ხოლო ზოგჯერ ქვემოდანაც) მიცვალებულს უწყობდნენ თიხის ქურქელს: ლანგარს, ჯამს, კოკას, ხელადას, ფინჯანს, სასმისს და სხ. მკერდის წინ, თავთან, წელთან ან ზურგთან ვხედავთ იარაღს (მაშკაცთა სამარხებში) და საპირისფარეშო ხელსაწყოებს. სამკაულებსა და სამოსელის შესა-

<sup>1</sup> ყველგან ხაზგასმით ვამბობთ: „უძველესი ორმო-სამარხები“. საქმე ისაა, რომ—ქვემოთაც დაგინახავთ—ორმოსამარხებში მიცვალებულთა დაფლვის წესი ერთხანს შემორჩა ნეონისტურ და ანტიკურ ეპოქებშიაც, ჰევერსამარხებისა და სამარხი ყუთების წესის პარალელურად.

<sup>2</sup> ამეამად ჩონჩხები ჩვეულებრივ ვპოულობთ 1,25—3,70 მეტრის სიღრმეზე; მაგრამ აქ აუცილებლად გასათვალისწინებელია მიწის ზედაპირის მრავალგზოვანი დარეცვა და კვლავ დაღეჟა მახლობელი ფერდობებიდან მიმდინარე ღვარების მიერ, რასაც ათასწლეულთა განმავლობაში შეეძლო ძალიან შეეცვალა რელიეფი.

ბნევეს კი ვბოულობთ ექ, სადაც ისინი სიცოცხლეში ჰქონია გაკეთებული ადამიანს. იგივე უნდა ითქვას ზოგიერთი საქურველის, მაგ., ბრინჯაოს სარტყლებისა და მოკლე სატევრების შესახებ, რომელნიც ჩვეულებრივ წელზე ადევს ხოლმე მიცვალებულს.

4 წლის განმავლობაში სამთავროს ორსავე უბანზე სულ გაითხარა 400-ზე მეტი ძველი ორმოსამარხი. ამათგან დაახლოებით ნახევარი მამაკაცებს ეკუთვნის, ნახევარი დედაკაცებს. ასაკის მიხედვით დანაწილებას რაც შეეხება, მთელი ოდენობის  $\frac{1}{7}$  მინც ბავშვთა სამარხებია. აქვე უნდა აღინიშნოს, რომ სქესის მიხედვით დანაწილება უადრესად პირობითია, ვინაიდან ჩონჩხები სპეციალისტთა მიერ ჯერ შესწავლილი არ არის და განსაზღვრა მხოლოდ საველე დაკვირვებას და უფრო კი ინვენტარის სპეციფიკურ სხვადასხვაობას ემყარება (იარაღი, სამკაულთა რაგვარობა-ოდენობა და სხვ.).

საერთოდ ძველი სამარხების შესწავლისას დიდი ყურადღება ექცევა მიცვალებულის გვამის დამხრობის ანუ ორიენტაციის საკითხს, ვინაიდან ეს მომენტი მკიდროდ უკავშირდება რელიგიურ ფაქტორს. ამ მხრივ სამთავროს ძველ ორმოსამარხებში არა გვაქვს სრული ერთგვარობა, მაგრამ მინც ითქმის, რომ მეტწილად გვამს თავით აღმოსავლეთისკენ სდებდნენ ორმოში.

საკმაოდ ხშირად მიცვალებულს ჩატანებული აქვს საჭონლის თუ ნადირის ასოები, მეტწილად თავ-ფეხი; ზოგჯერ რომელიმე პატარა ცხოველი მთლიანად. რა თქმა უნდა, ეს საიქიოს გატანებული საგნებია. ძვლებს ვბოულობთ ლანგრებზე, ჯამებზე ან პირდაპირ მიწაზე. კოკებში, ხელადებში და სხვა მსგავს კურკლებში, ეტყობა, სასმელი ესხა ხოლმე. მაგრამ აქვე ვხედავთ სხვაგვარად მოსახმარს და არა საზრდოს შესანახ კურკელსაც: სადღველებს<sup>1</sup>, საწურავეებს და სხვ. ეს იმის ნიშანია, რომ საიქიოს გასტუმრებულ ნათესავს ჭირისუფალნი ატანდნენ ყველაფერს, რაც კი სიცოცხლეში, ოჯახში ყოფნისას სჭირდებოდა მას. უმასთანავე, ჩატანებული კურკლის სიმრავლითა და ნაირნაირობით გამოირჩევა არა მარტო დედაკაცების, არამედ თვით შეიარაღებულ მეომართა სამარხებიც. ერთ სამარხში მიცვალებული სულ არ აღმოჩნდა, მაგრამ 23 თიხის კურკელი იყო ერთიმეორეზე დალაგებული, სხვადასხვა მოყვანილო-

<sup>1</sup> აღ. ანიშნავია, რომ თითქმის სრულიად ამგვარივე სადღველები დღესაც იხმარება მცხეთის მახლობელ რაიონებში, არაგვისა და ქსნის სოფლებში.

ბისა და ზომისა (ასეთ უმიცვალეზულო სამარხებს „კენოტაფები“ ეწოდება).

ამ სამარხებში ჩატანებული ჭურჭელი ყველა შავია, ლეგა ან ღია ნაცრისფერი. სულ უმნიშვნელო პროცენტს შეადგენს და შემთხვევითის შთაბეჭდილებას სტოვებს წითლად გამომწვარი ჭურჭელი: ჭურჭლის ზედაპირი მეტწილად გაპრიალებულია და ხშირად შემკული არის წვრილ-ხაზოვანად ამოღარული ზნ ამოძერწილი, მარტივი გეომეტრიული ორნამენტით. ხაზგასპით აღსანიშნავია ჭურჭელთა საერთო მოხდენილობა, თვალისათვის საამური პროპორციები და ტექნიკური სრულყოფილობა. იშვიათად, მაგრამ მაინც გვხვდება ტლანქად ნაძერწი, უშნოდ მოყვანილი და დაუდევრად გამომწვარი ჭურჭელი, რომელიც კერამიკული ტექნიკის უფრო ძველი ეტაპის ჯადმონაშთის შთაბეჭდილებას სტოვებს.

თითო სამარხში საშუალოდ 5—7 თხის ჭურჭელია ნაპოვნი. არის მეტიც (13—14-დე) და ნაკლებიც (2—3). სრულიად უჭურჭლო სამარხი ერთი-ორი თუ შეგვხვდრია.

მიუხედავად ასეთი სიმრავლისა, თხის ჭურჭელს იმ დროს კარგი ფასი ჰქონია. ეტყობა, მას მზრუნველობით უვლიდნენ და დამტკრეულს ამთელბდნენ ხოლმე: ნაპოვნია რამდენიმე შეკეთებული („დაკერებული“) ჭურჭელიც.

ი არ აღ-საჭურველი არის ბრინჯაოსი, რკინისა და რკინა-ბრინჯაოსი (პირი—რკინისა, ტარი—ბრინჯაოსი). მთავარი ტიპებია: სატევრები, მახვილები. შუბისპირები, ისრისპირები, საომარი ცულები, ლახტისთავეები, მახვილთა საკიდები, ფარის ნაწილები და ბრტყელი ფურცლოვანი სარტყლები. ბოლო ოთხი მხოლოდ და მხოლოდ ბრინჯაოსაგან გაკეთებული გვხვდება. მახვილები, ცულები და სარტყლები ამოკაწრული ორნამენტით და სხვადასხვა გამოხატულებით არიან შემკული. ამ მხრივ აღსანიშნავია ერთი სარტყელი, რომელზედაც ეხედავთ საინტერესო სურათს: ცხენოსან მონადირეებს, ირმებს, შვლებს, თევზებს და სხვ. ზოგ იარაღს ტარი ძვლისა აქვს. არის ძვლისაგან გამოჭრილი საისრე ბუდეებიც. აგრეთვე იარაღებს მიეკუთვნება ტოტემ-წაკვეთილი და ტარდასაგებად გახვერტილი ირმის რქები.

იარაღის დაწვრილებით აღწერას ვერ გამოვეციდებით. აღვნიშნავთ მხოლოდ, რომ თავის დროისათვის არც ტექნიკური და არც

მხატვრული თვალსაზრისით მათს უმეტესობას წუნი არ დაედება. განსაკუთრებით ითქმის ეს ბრინჯაოს მთლიან სატევარ-მახვილებზე და ერთი რკინის მახვილის-ბრინჯაოს ტარზე, რომელიც ბრინჯაოს სხმულობის ნამდვილ შედეგს წარმოადგენს. რკინის იარაღი ძალიან უსუდადაა შენახული და მეტწილად ჟანგისგან დახრულია.

დიდრონი იარაღი ჩვეულებრივ თითო-თითო აქვს ჩატანებულ მიცვალებულს, მაგრამ არის ათიოდე მდიდრული სამარხი, რომელთაც „წარჩინებული მეომრის სამარხებს“ ვუწოდებთ და რომლებშიც ამგვარ იარაღს წყვილ-წყვილსა ვხედავთ (მაგ., რკინის მახვილი და ბრინჯაოს სატევარი).

სამკაულეებში ბრინჯაო აგრეთვე დიდ როლს თამაშობს. ხშირად გვხვდება ნაირნაირი საკინძები, სამაჯურები, საფერხულები, ბეჭდები, საყურები. ნაკლებია ფიბულები და აბზინდები. არის აგრეთვე შესამკობელი ღილები, კილიტები, ზანზალაკები, ეუენები და სხვ. საპირისფარეშო მოწყობილობიდან აღსანიშნავია წარბის საქონელი ჩქიფები და ყურსაჩიჩქნები ანუ ილარები.

სამკაულთა მეორე დიდ ჯგუფს წარმოადგენს ჩრავალრიცხოვანი მძივები და მძივსაკიდები. უმეტესობა გამოჭრილია კვარცისა და მის მონათესავე მინერალთაგან (სარდიონი, აქატი, იასპი, ქალცედონი, ოპალი, მთის ბროლი). არის აგრეთვე მინერალური პასტის, მინის, ძელისა და ნიჟარებისაგან გაკეთებულ მძივთა ასხმულები. მოგვიანო დროის ორმოსამარხებში მძივებისა და მძივსაკიდების ფორმება დიდ მოხდენილობას და მრავალფეროვანებას იჩენენ. მათი ასხმულები მეტწილად ყელ-მკერდის სამკაულს წარმოადგენდენ, მაგრამ ზოგჯერ სამაჯურებადაც უტარებიათ.

საკულუო საგნებად უნდა ჩაითვალოს ბრინჯაოს პაწია ქანდაკებანი: ირმების, ხარისა და სხვა. ირმის ქანდაკებანი მხოლოდ „წარჩინებულ მეომართა სამარხებში“ გვხვდება და მათთან ყოველთვის დაკავშირებულია ბრინჯაოს მსხვილი მილებისა და წვრილი მილაკების სისტემა, რომელთა დანიშნულება საკმაოდ ბუნდოვანია. ერთ-ერთ სამარხში აღმოჩნდა ბრინჯაოს ოთხკაპიანი რაღაც ნივთი, რომლის თითოეული კაპი თავდება ადამიანის თავის გამოხატულებით.

სარჯახო-სამეურნეო ხელსაწყოები ძალიან მცირედაა წარმოდგენილი: ნაპოვნია ნამგლისათვის გასაკეთებელი კაჟის „კბილები“, რკინის ნამგლისებრი იარაღი, რამდენიმე კვირისთავი, თხუთმეტოდე ბრინჯაოს მახათი.

ექსპედიციის 1939 წ. კამპანიის დროს ნატახტარ-გორის ვზატკეცილის მშენებლობაზე, მდინ. ნარეკვაეთან (მცხეთის ჩრდილო-დასავლეთით, 6-7 კილომ.) წააწყდნენ რამდენსამე ორმოსამარხს, რომლებშიც აღმოჩნდა შავი და ლევა თიხის ჭურჭელი, ბრინჯაოს იარაღ-საჭურველი, ცხენის საკაზმავეი, პასტის მძივები და სხ. და სხ. შრომის ბანაკის უფროსმა აცნობა ეს ამბავი ექსპედიციას და რამდენიმე წევრი გაემგზავრა აღმოჩენის ადგილის დასათვალისწინებლად და ნივთების წამოსაღებად. ერთი დახედვა საკმარისი გახდა იმისათვის, რომ შეგვეცნო თითქმის აბსოლუტური იგივეობა ამ ნივთებისა და სამთავროს ძველი ორმოსამარხების ინვენტარისა. იყო სამთავროსთვის უჩვეულო ორიოდ ნივთი თუ დეკორატიული მოტივიც, მაგრამ საერთო დიდი მსგავსების ფონზე ეს თავისებურება მით უფრო მეტის მთქმელი ჩანდა. 1941 წლის გამოფენაზე ნარეკვაეთის რჩეულ ნივთებს ცალკე კარადა დაეთმოთ. გარდა ამისა, როგორც უკვე აღვნიშნეთ, იმავე წელს განზრახულა იყო, მაგრამ ომის გამო ვეღარ განხორციელდა, ნარეკვაეზე მცირე ჯგუფის გაგზავნა და საცდელი გათხრების წარმოება. ყოველ შემთხვევაში ეჭვი არაა, რომ ოდესმე ნარეკვაეშიც შესაძლო გახდება ბევრი ახლისა და საინტერესოს აღმოჩენა და ეს იქნება საუცხოო პარალელი და შევსება სამთავროს ძველი ორმოსამარხებისა, გეოგრაფიულადაც ძლიერ მახლობელი.

1941 წელს არმაზის ჯგუფის ერთ-ერთმა თანამშრომელმა კოფ. კარსნიდან (მტკვრის მარჯვ. ნაპირზე, ბაგნითის კლდეების სამხრეთით, კარსნისხევის ზემოწელში) ჩამოიტანა რამდენიმე ნივთი, ნაპოვნი აგრეთვე გზის გამყვანთა მიერ, ინვალიდთა სახლის მახლობლად. ეს იყო თიხის შავი ჭურჭელი, ბრინჯაოს სანაჯური, ხელშუბის პირი და სხვ. მათ ვერაფრით ვერ გამოვასხვავებთ სამთავროს ძველი ორმოსამარხების ინვენტარისაგან.

თუ აქვე კვლავ გავისხსენებთ ზემოაღვალის სამარხს, 1927 წელს გ. ნიორაძის მიერ გათხრილსა და დაწვრილებით შესწავლილს, უნდა ვთქვათ, რომ გარდა ძირითადი კერისა (სამთავროს სამაროვანისა) და განსაკუთრებით კი მისი ჩრდილო უბნისა), ძვ. წ. II—I ათასწლეულთა „ორმოსამარხების კულტურას“ მცხეთის რაიონში კიდევ 3 მნიშვნელოვანი კერა უჩანს: ნარეკვაევი, კარსანი და ზემოაგვალა. შემდგომი კვლევისათვის ეს გარემოება აუცილებლად გასათვალისწინებელია.

ისიც აღსანიშნავია, რომ ამ კულტურას ძლიერ მახლობელი ანალოგიები აღმოაჩნდა აგრეთვე თრიალეთში, ბეშთაშნის ორმო-სამარხთა სახით. მსგავსება იქამდე მიდის, რომ პროფ. კუფტინი ბევრ თავის დასკვნას სწორედ სამთავროს ბაიერნისეული „ქვედა სართულის“ მასალების მოშველიებით აგებს და ამაგრებს (ქართული ექსპედიციის მასალები ჯერ არ გამოქვეყნებულა).

პარალელთა ძიების არეს თუ გავაფართოებთ, უნდა დავასახელოთ აღმოსავლეთ საქართველოში (მესხეთიდან კახეთამდე), სომხეთში, აზერბაიჯანში, ჩრდილო-აღმოს. თურქეთსა და ჩრდ. ირანში გათხრილი სამაროვანები თუ შემთხვევით ნაპოვნი ნივთები, რომელთა მნიშვნელოვანი ნაწილი ადგილობრივ მუზეუმებშია დაცული. მაგრამ ამჟამად ეს ჩვენი მსჯელობის საგნად ვერ გახდება. ერთი რამ კი აღსანიშნავია: ამ კულტურას ზოგი მკვლევარი პირობით უწოდებს „სამხრეთ-კავკასიურს ანუ ხალღურ-ურარტულ კულტურას“. საქმე ისაა, რომ სწორედ ამ პერიოდში (ძვ. წ. II ათასწლეულის შუა-დან VII საუკუნემდე) წინა აზიაში ჰყვოდა ჯერ ხეთა-სუბარების და ბოლოს მათი მემკვიდრეების—ხალდების ღონიერი და მაღალ-კულტურული სახელმწიფოები. ხალდების ქვეყანას ასურული ტექსტები „ურარტუ“-ს უწოდებენ. ამ სახელმწიფოებრივი წარმონაქმის ცენტრს ვანის ტბის მიდამოებში გულისხმობენ ისტორიკოსები. მაგრამ მის ორბიტაში სხვათა შორის მოქცეული ყოფილა თითქმის მთელი სამხრეთი კავკასია. თვით ხალდები კი, თანამედროვე მეცნიერთა უმეტესობის აზრით, ქართველი ტომების უახლოესი ნათესავნი და წინაპარნი უნდა ყოფილიყვნენ. ისინი მოსვენებას არ აძლევდნენ და საშიშ მეტოქეობას უწევდნენ ძლიერ ასურეთს. ამ უკანასკნელის მეფეთა წარწერები არა ერთხელ აღნიშნავენ მათ შეტაკებას ურარტუსთან და მათი ბაქიობით სავსე მოთხრობებიდანაც კი მკაფიოდ გამოსჭვივის, თუ რა შემძლე და ძნელი დასათრგუნავი სახელმწიფო ჰქონიათ ხალდებს.

ჩვენთვის ახლა განსაკუთრებით საყურადღებო ის ფაქტია, რომ ურარტუს ძლიერების ხანაში (ძვ. წ. I ათასწლეულის დამდეგს) მის ჩრდილოეთით, თრიალეთსა და მტკვარ-არავგის ხეობებში ვხედავთ უტყუარ ნიშნებს იმისა, რომ აქაურ მოსახლეობასაც მოწინავე კულტურა ჰქონია. ამ მხრივ განსაკუთრებით ნიშანდობლივია ბრინჯაოს მემტალურგისა და კერამიკის მაღალხარისხოვანება და



რკინის ადრე შემოღება და სწრაფად ათვისება. წინასწარი მოსახრების სახით შეგვიძლია დავასკვნათ, რომ ამ კულტურის მატარებელი ტომები ყოველთვის ღირსეული ნათესაეები და ზოგჯერ ეგებ თანამებრძოლნიც იქნებოდნენ ხალდებისა.

## 2) ძვ. წ. III—I საუკუნეები

თუ აქამდე სამარხების დათარიღება არაპირდაპირი ხერხებით, შემოვლითი გზებით ხდებოდა და საკმაოდ ბუნდოვანი იყო, ახლა უკვე ისეთ მასალასთან გვაქვს საქმე, რომლის დათარიღება გაცილებით უფრო კონკრეტულია და უტყუარი: არქეოლოგს ხელში ეძლევა ლითონის ფულები, მიცვალებულისათვის სამარხში ჩატანებული.

ძვ. წ. VII საუკუნეში ასურეთიცა და ურარტუც მიდიამ დაანგრია, მაგრამ მალე (VI საუკ.) ამ უკანასკნელსაც მოეღო ბოლო და წინა აზიას დაებატრონა ახალი დიდი სახელმწიფო, აქემენიანთა მეფეთა ხელმძღვანელობით მომძლავრებული სპარსეთი. აქემენიანთა ბატონობა გაგრძელდა VI საუკუნიდან IV საუკუნემდე, როდესაც ალექსანდრე მაკედონელმა შემუსრა მათი ძლიერება და ზვიადი სპარსეთის ადგილას რამდენიმე ძლიერ ელინიზებული სახელმწიფო დაარსდა. აქემენიანთა დროს სპარსეთში შეიქმნა თავისებური მძლავრი კულტურა, რომლის ნაშთები მრავალ ადგილას აძლევენ არქეოლოგებს უფლებას „აქემენიდურ ეპოქაზე“ ლაპარაკისა. კერძოდ, ჩვენი ქვეყნის არქეოლოგიაში აქემენიდური ეპოქის კუთვნილად ითვლება ახალგორის ცნობილი განძი, თრიალეთის ზოგი სამაროვანის ინვენტარი და სხვ.

მცხეთის სამაროვანთა ფენები ამ პერიოდს თითქოს დუმილით უვლიან გვერდს. არავითარი სპეციფიკური ნაშთი ამ ორიოდ, საუკუნისა აქ არა ჩანს, ხოლო ვინაიდან მუხრე მხრივ არავითარი საბუთი არა გვაქვს საიმიშო, რომ სამთავროს სამაროვანში ესოდენ დიდი ხარვეზი ვიგულისხმოთ, უნდა ვიფიქროთ, რომ ძველი ორმო-სამარხების ზედა ფენები სწორედ ჯერ მიდიურს და შემდეგ აქემენიდურ პერიოდებს შეესატყვისება, ოღონდ სპეციფიკურ აქემენიდურს კი არას შეიცავს.

ელინიზებული, ე. ი. „გაბერძნებული“ პართიის გავლენის მანშნებელი ნაშთები კი სამთავროს სამაროვანში უკვე აშკარად გან-

სხვაეგვარი ტიპის, სამარხი ქვევრების ინვენტარში გვაქვს როგორც ვიცი, პართიას ერთხანს მართავდა სელევკიდების დინასტია, ხოლო ძვ. წ. III საუკუნის მე-2 ნახევრიდან კი არშაკიდების ანუ არშაკუნიანთა დინასტია. თუ რა ძლიერ იყო ეს სახელმწიფოცა და მისი დინასტიაც ელინიზებული, ამას გვიჩვენებს თუნდაც არშაკუნიანთა მიერ მოკრილი ფულები, რომელთაც მხოლოდ ღა მხოლოდ ბერძნული ზედწერილები აქვთ და რომელთაც სახელადაც „დრაქემები“ ჰქვიათ.

ძვ. წ. III – II საუკუნეებიდან რადიკალურ ცვლილებას განიცადის მცხეთის მოსახლეობის დაკრძალვის წესი: ორმოსამარხების ამოკრის მაგიერ მიწაში ფლავენ თიხის დიდრონ ქვევრებს და ამ ქვევრებში ასვენებენ მიცვალებულთა გვამებს. სამარხთა ინვენტარზე რომ არც ვილაპარაკოთ, უკვე ეს ფაქტია მომასწავებელი იმისა, რომ ბერძნულ კულტურულ გავლენას არც იბერია და მისი დედაქალაქი ასცდენიან წანა აზიის საყოველთაო ელინიზაციის ხანაში. ქვევრებში ანუ „პითონგებში“ დამარხვის წესი სწორედ დასავლეთიდან, საბერძნეთიდან ვრცელდება და საქართველოშიც მას ჯერ დასავლელი — კოლხები ითვისებენ და შემდეგ აღმოსავლელი, იბერიელები.

სამთავროს სამარხი ქვევრები ყოველთვის დაწვენილი არიან, პირით მეტწილად სამხრეთისაკენ. პირზე აფარებული აქვთ მრგვლად გამოკრილი ფილაქანი ან ბრტყელი კუთხოვანი კრამიტი. ეს გარემოება ს. ყურადღებოა, ვინაიდან მცხეთაში უძველესი დათარიღებული კრამიტები (რომელთა მშენებლობაში გამოყენებას ერთგვარი გაკვირვებით აღნიშნავს სტრაბონი) სწორედ ქვევრსამარხთა ფენაში გვექნება.

ქვევრში გვამს ზოგჯერ ალბათ პირიდან სდებდნენ, მაგრამ, მეტწილად კი ეს ვერ ხერხდებოდა, ქვევრს გვერდს ამტკრევდნენ, გვამს ჩასდებდნენ და შემდეგ ანამტკრევს ისევ დააფარებდნენ ხოლმე.

სამარხი ქვევრების საშუალო სიმაღლე 1,30 მეტრს უდრის, უდიდესი დიამეტრი 0,80 მეტრს, პირის დიამეტრი — 0,45 მეტრს, ხოლო ქუსლისა — 0,15 მეტრს.

ბავშვებს მარხავდნენ მოწრილ ქილებში, ორყურა დერგებში.

მიცვალებულები ქვევრსამარხებშიც ყოველთვის გვერდზე წვანან და კიდევ უფრო მოკუნტული (მეტი სიეწროვისა გამო). არის წყვილად დამარხვის შემთხვევებიც (ეოლ-ქმრისა?).

ქვევრსამარხების ინვენტარში მთავარი ადგილი უჭირავს სამკაულებს. არის თითო-ოროლა თიხის ჭურჭელიც. სრულიად არ გვხვდება იარაღ-საჭურველი.

სამკაული წარმოდგენილია ბრინჯაოს და რკინის თავისებური (შუაში ჩაზნექილი) სამაჯურებით და ბრინჯაოს ან ვერცხლის რგოლ-საყურეებით. იშვიათად არის ოქროს საყურეებიც (პირველად აქ ვხვდებით ოქროს: ძველ ორმოსამარხებში მისი ხსენებაც კი არსად არის). საკმაოდ ბევრია რკინის ბეჭდები, რომლებშიც ზოგჯერ ჩანს მულია ქვები, მინის ან ლითონის ფირფიტები ზედ ამოკაწრული გამოსახულებებით (ე. წ. „გემები“). მრავლადაა პასტისა და მინის მძივები, რშვიათად ქვისა; ზოგჯერ გვხვდება სხვადასხვა ფიგურული საკიდები.

რამდენსამე ქვევრსამარხში ნაპოვნია (ხშირად კბილებში სჩრია ჩონჩხს) ვერცხლის ფულები. ეს არის პართული დრაქმები, მოჭრილი სხვადასხვა არშაკიდების მიერ, ყველა ძვ. წ. I საუკუნეში. მათ შორის უძველესია ფრაატ მეფის დრაქმა (70—57 წწ).

კერამიკა ლიაფერად გამომწვარი, ოღონდ ხშირად მუქი წითელი ფერადით შეღებილია. ორნამენტი თუ აქვს, ძალიან მარტივია. სქარბობს მომცრო სურები და პაწია კოჭობები. არის რამდენიმე „ჩაიდნისებრი“ ჭურჭელიც. ჩვეულებრივ თითო სამარხში 2 თიხის ჭურჭელი გვხვდება. საერთოდ ქვევრსამარხების ინვენტარი მცირერიცხოვანია, ოღონდ მძივები ზოგში ასობით დაითვლება (გულსაკიდი ასხმულები და ტანისამოსზე დაკერებული წვრილი მძივები).

მაშასადამე, ქვევრსამარხთა ინვენტარის ორმოსამარხთა ინვენტარისაგან მკვეთრად გამასხვავებელი მომენტებია:

- ა) სრული გაქრობა იარაღ-საჭურველისა,
- ბ) ოქროს სამკაულების გაჩენა,
- გ) გემების გაჩენა,
- დ) ფულების გაჩენა,
- ე) შავი კერამიკის შეცვლა წითელი და სულ სხვა ფორმის კერამიკით,
- ვ) მიცვალებულისათვის პირუტყვის ხორცის ჩატანების წესის გაუქმება.

ფულებისა და სამკაულთა ტიპების მიხედვით სამთავროს ქვევრსამარხების თარიღის ქვედა მიჯნად ძვ. წ. III საუკუნე

ითვლება, ხოლო ზედა მიჯნად ძვ. წ. I საუკუნის ბოლო, ვინაიდან ახ. წ. II საუკუნის ფულები უკვე სულ სხვა ტიპის სამარხებში გვხვდება (იხ. ქვემოთ).

1938—1941 წ.წ. სამთავროს სამარიანის ორთავ უბანზე გათხარა 103 ქვევრსამარხი. როგორც ვხედავთ, მათი რიცხვი საგრძნობლად ჩამოუვარდება ძველი ორმოსამარხების რიცხვს. ეს, უპირველეს ყოვლისა, იმის შედეგია, რომ სამარხთა ამ ახალი ტიპის ხანგრძლივობა 2, სულ ბევრი, 3 საუკუნით ამოიწურება, ხოლო ძველი ორმოსამარხებისა ათასწლეულზე მეტი იყო.

ბაიერნსაც და სხვებსაც სამთავროში ეს თავისებური და მნიშვნელოვანი ტიპი თითქმის სრულიად გამორჩათ და ამდენად მისი შესწავლა მთლიანად ქართული ექსპედიციის ღვაწლად უნდა ჩაითვალოს. ოღონდ აქვე უნდა გავიხსენოთ 1924 წელს გ. ჩიტაიას და ს. იორდანიშვილის მიერ ზემო-აგქალაში გათხრილი ქვევრსამარხები, რომელთა ინვენტარი ზოგადად ჰგავს სამთავროს ქვევრსამარხთა ინვენტარს. ამ ბოლო წლებში ანალოგიური სამარხები გათხრილი და შესწავლილი აქვს აგრეთვე მიხ. ივაშჩენკოს, იმერეთში (სოფ. ფარცხანაყანევში და სოფ. ბორში).

#### 4) ახ. წ. I—III საუკუნეები

ამ ხანაში მცხეთის მოსახლეობა კვლავ მკვეთრად სცვლის მიცვალებულთა დაკრძალვის წესს: სამარხ ქვევრებს ვეღარა ვხედავთ, მათ ენაცვლება მოგრძო-სწორკუთხოვანი, გადახურული და ზოგჯერ აგრეთვე იატაკ-დაგებული „ყუთები“. ამ ყუთების საშენ მასალად გამოყენებულია ბრტყელი და ლარისებრი კრამიტები, დიდრონი კვადრატული აგურები, ხოლო რამდენადმე მოგვიანებით ქვიშაქვის თლილი ფილაქნებიც. სხვანაირად რომ ითქვას, ამ დროს სამთავროში გვაქვს სამარხი კრამიტყუთები, აგურყუთები და ქვაყუთები. სხვებზე ადრე ჩნდება კრამიტყუთები, მოგვიანებით — ქვაყუთები. კრამიტყუთები და აგურყუთები III საუკუნის შემდეგ აღარა გვხვდება, ხოლო ქვაყუთები კი დიდხანს (გვიან შუა საუკუნეებამდე) განაგრძობენ არსებობას აქაც და საერთოდ მთელ საქართველოშიც.

ამ დროის სამარხთა ძირითადი ჯგუფების განხილვა ცალკე ზოგეხდება.

ა) კ რ ა მ ი ტ ყ უ თ ე ბ ი ჩვეულებრივ გვეხდება 1—2 მეტრის სიღრმეზე. ისინი აგებული არიან უმთავრესად დიდრონი, ბრტყელი, გვერდობაკეცილი კრამიტებისა<sup>1</sup> და ნაწილობრივ მომცრო, ღარისებრი კრამიტებისაგან. რა თქმა უნდა, ამ კრამიტებს სპეციალურად კი არ სწავდნენ სამარხებისათვის, არამედ სამშენებლოდ დამზადებული ფონდიდან იღებდნენ. კრამიტყუთების სახურავი მეტწილად ორფერდა იყო და იშვიათად ბანური. როგორც ეტყობა, თავის დროზე სახურავები ხის ძელებზე უნდა ყოფილიყო დანდობილი, ვინაიდან ამჟამად ისინი სრულიად უწყესრიგოდ ჩაწოლილი და ჩანგრეული არიან ხოლმე. თითოეულ კრამიტყუთზე საშუალოდ 50 კრამიტი იხარჯებოდა. ყუთების საშუალო სიგრძე 2,0 მეტრს უდრის, ხოლო სიგანე—0,75 მეტრს. კრამიტყუთთა აღნაგობაში დიდი ვარიაციები იჩენს თავს.

სულ აღმოჩენილია 70-დე კრამიტყუთი.

კრამიტყუთების კატეგორიას მიეკუთვნება აგრეთვე ის მცირე სამარხები, რომელნიც ჩველი ბალებების დასამარხავად კეთდებოდნენ 2 ღარისებრი კრამიტისაგან, ან ბრტყელი კრამიტისა და ზედ დამხობილი რაიმე ქურქლის ნატებისაგან.

ჩვეულებრივ თითო კრამიტყუთში თითო ჩონჩხია, ძალიან იშვიათად—წყვილი (ცოლ-ქმარი ან ჩვილბავშვიანი ქალი).

მიცვალებულთა უმეტესობა გულადმა გამოოტილია დასვენებული, მაგრამ არის ცალ გვერდზე მოკუნტულებიც (არქაული ტრადიციაა ერთხანს შემორჩენილი). თავი უფრო ხშირად აღმოსავლეთისაკენ ან სამხრეთისაკენ აქვთ მიქცეული.

კრამიტყუთების ინვენტარი საკმაოდ მდიდრულია და მრავალფეროვანი. სრულიად არაუფერი აქვთ ჩატანებული ჩვილ ბავშვებს.

კერამიკა წარმოდგენილია ბაწია კოკობებითა და სურებით, რომელთაც ორნამენტი ან სულ არა აქვთ, ან ძლიერ მარტივი აქვთ და რომელნიც ღია წითელფერად არიან გამომწვარი. ზოგადად ეს კერამიკა ქვევრსამარხებისას მოგვაგონებს.

არის სხვა მასალისაგან გაკეთებული ქურქლეულიც: მინისა და ბრინჯაოსი. ბრინჯაოს ქურქელი მხოლოდ ერთ კრამიტყუთშია ნაპოვნი; ეს არის პატარა სურა და აზარფეშა. მინის ქურქელი გა-

<sup>1</sup> გათხრებზე მომუშავე მცხეთელები მათ „შეზღობილ კრამიტებს“ უწოდებენ.

ცილებით უფრო ხშირია. სქარბობს მომცრო სანელსაცბებლები: უმეტესობა სადა, ზოგჯერ ფიგურული, სულ სხვადასხვა ფორმისა; მოხდენილი. არის აგრეთვე რამდენიმე ფალა, პაწია სურა და სხვა.

ყველაზე მრავალრიცხოვანია სამკაულთა ჯგუფი. აქ, უზირველეს ყოვლისა, აღსანიშნავია ოქროს ნივთების დიდი პროცენტი. ოქროსგან გაკეთებულია: საყურეები, ფურცლოვანი საშუბლე გვირგვინი ანუ „ზოირი“, ბეჭდები, ღილები, კილიტები და დიდრონი ლალებით დამშვენებული კულონები<sup>1</sup>.

თვალსაჩინოა ის გარემოება, რომ ოქროსაზე გაცილებით ნაკლებია ვერცხლის ნივთები. ისინი წარმოდგენილი არიან მხოლოდ ბეჭდებითა და ფულებით. ბეჭდებს ზოგჯერ გემები აქვთ. ფულები 2 ტიპისა გვხვდება; რომელი დენარები და პართული დრაქმები. ამ 2 ტიპის განაწილებაში არავითარი კანონზომიერება არა ჩანს და ზშირად ორივენი ერთსადაიმევე სამარხში აღმოჩნდებიან ხოლმე. ყველანი ახ. წ. I საუკუნეში არიან მოქრილი.

ბრინჯაოს სამკაულთაგან აღსახიშნავია ბეჭდები და საკიდები. ნაპოვნია აგრეთვე რამდენიმე სარკე, ყველა დამტკრეული (ეტყობა; განზრახ, პატრონის სიკვდილისა გამო).

სამკაულებში საკმაოდ დიდ როლს თამაშობს რკინაც. აღმოჩენილია რამდენიმე ათეული რკინის ბეჭედი და ზოგ მათგანზე სარდიონის ან მინის გემები. არის თითო-ოროლა რკინის სამაჯურიც.

ძვლისა მხოლოდ რამდენიმე საკინძია ნაპოვნი.

განსაკუთრებით მრავალფეროვანია მძივების ასორტიმენტი. აქ ვხედავთ ნაირნაირი ფორმის მძივებსა და საკიდებს, გაკეთებულს მეტწილად ფერადი პასტის ან სარდიონისაგან. არის აგრეთვე გიშრის, ბროლის, მინის, მოოქროვილი მინისა და ზღვის ნიჟარათა<sup>2</sup> მძივსაკიდები. განსაკუთრებით საყურადღებოა მწვანე, ფაიფური-სქებრი პასტის (ე. წ. „ეგვიპტური პასტის“) ფიგუროვანი საკიდები: ხოქოს გამოხატულება („სკარაბეი“), მწოლარე ლომის ქანდაკება და სხვა, რომელნიც, ეტყობა, ავგაროზებს წარმოადგენდნენ. ფიქრო-

<sup>1</sup> საინტერესოა, რომ ეს უკანასკნელი ზედმიწევნით ჰგვანან სოფ. ბორში (ზემო იმერეთი) აღმოჩენილ სამკაულს, დათარიღებულს ახ. წ. I საუკუნით.

<sup>2</sup> ეს უკანასკნელი აშკარად მიგვითითებენ სავაჭრო ურთიერთობას ინდოეთის ოკეანის პირას მდებარე ქვეყნებთან. აქვე უნდა აღვნიშნოთ, რომ ანგვარ ნიჟარებზე ძველი ორმოსამარხების ზედა ფენაში ვხვდებით უკვე.

ბენ, რომ ისინი ბერძნულ-რომაული ეგვიპტიდან, ალექსანდრიიდან არიან შექმნილი.

მიცხვადსაქვია ასხმულებს ხმარობდნენ ფელსაბამებად, სამაჯურებად და ზოგჯერ ეგებ კრილოსნებადაც.

თუ იპსაც აღვნიშნავთ, რომ ზოგჯერ რკინის პაწია დანისპირთა მსგავსი ნივთებიც არის ხოლმე, კრამიტყუთების ინვენტარის სია ამოწურული იქნება.

კრამიტყუთების დათარიღებისას უმთავრესად, რასაკვირველია, მათში აღმოჩენილ ფულებს ვემყარებით. პართული დრაქმების უმეტესობა ეკუთვნის გოტარზ მეფეს (ახ. წ. 40—50 წ.წ.). არის ვოლოგეზ I (51—78 წ.წ.) და ფრაატ III (70—57 წ.წ.) ფულებიც. რომაული დენარების უმეტესობა ავგუსტე კეისრის მიერაა მოჭრილი (ძვ. წ. 30—ახ. წ. 14 წ.), მაგრამ არის აგრეთვე ტიბერიუსის (14—37) და ანტონინე პიუსის (138—161 წ.წ.) დენარებიც.

ამრიგად, კრამიტყუთების თარიღი საშუალოდ სწორედ I და III საუკუნეებს შორის ექცევა, მაგრამ ის გარემოება, რომ ძვ. წ. III—I საუკუნეებით დათარიღებულ ქვევრსამარხებს პირზე სრულიად ისეთივე კრამიტები აფარიათ, რაგორითაც კრამიტყუთებია აგებული და რომ ძვ. წ. I საუკუნის გეოგრაფი სტრაბონი იბერიაში კრამიტით დახურულ შენობებს აგვიწერს, გვაფიქრებინებს, რომ შესაძლოა კრამიტყუთების ერთი ნაწილის თარიღი ძველი წელთაღრიცხვის ფარგლებში გადადიოდეს და, მაშასადამე, ეს წესი ერთხანს სამარხ ქვევრთა წესის პარალელურად არსებულებო.

საერთოდ კი კრამიტით ნაგები სამარხების უმეტესობა ახ. წ. I—II საუკუნეებს მიეკუთვნება.

ბ) აგურყუთები სულ 5 აღმოჩნდა. მათ მხოლოდ კედლები და ზოგჯერ (თუ კი უგიათ) იატაკი აქვთ აგურისა; სახურავად ქვიშაქვის ფილაქნები აფარიათ. აგურები ბრტყელი და კვადრატულია, საშუალოდ 60×60 სმ ზომისა.

ხუთივე აგურყუთი დასავლეთიდან აღმოსავლეთისაკენ იყო დამხრობილი. მიცვალებულები თავით აღმოსავლეთისაკენ დასვენებული და გულაღმა გამოტილი იყვნენ. სამ აგურყუთში თითო ჩონჩხი აღმოჩნდა, ორში კი სამ-სამი (თანამიმდევრობით დამარხული).

აგურყუთების ინვენტარი თითქმის ზედმიწევნით იმეორებს კრამიტყუთების ინვენტარს.

აგურყუთების თარიღიც ზოგადად ახ. წ. I—III საუკუნეებს მიეკუთვნება, მაგრამ სამარხის მასალად აგურის გამოყენება უნდა დაეწყოს რამდენადღე უფრო გვიან, ვიდრე კრამიტისა.

გ) ქვაყუთები. უწინარეს ყოვლისა აღსანიშნავია, რომ ამ ხანას ეკუთვნის სამთავროს ქვაყუთების მხოლოდ მცირე, არატიპიური ნაწილი. მაგრამ საყურადღებოა ის გარემოება, რომ სწორედ აქ ვხედავთ პირველ ქვაყუთებს, ე. ი. შემდგომ მრავალ საუკუნეთა მანძილზე სრულიად გაბატონებული ტიპის დასაწყისს.

ამავე დროს ეკუთვნის არმაზის პიტიახშთა აკლდამები, ზაპესის ახალ ხიდთან 1938 წელს აღმოჩენილი 3 ქვაყუთი და სოფ. ნიჩბისში 1939 წ. შემთხვევით აღმოჩენილი ქვაყუთები.

სამთავროში ამ ქვაყუთების რიცხვი ოცამდე აღწევს და თითქმის ყველა სამხრეთ უბანზეა აღმოჩენილი. ისინი გაცილებით უფრო ღრმად მდებარეობენ, ვიდრე მომდევნო ჰერიოდის ქვაყუთები (სულ ცოტა 1 მეტრზე, ხოლო ზოგჯერ 2 მეტრზედაც). სწორედ ამიტომ ძალიან იშვიათია მათ შორის გაძარცვული სამარხები. გარდა ამისა, ეს ქვაყუთები უფრო ოსტატურად და საიმედოდ არიან შეკრული, იმდროინდელი მშენებლობის წესების გონივრული გამოყენებით. ამ მხრივ განსაკუთრებით აღსანიშნავია 3 ქვაყუთი, რომელთაც ორფერდა რკინის სამსკვალავეებით შემტკიცებული სახურავები ჰქონდათ და მეოთხე, რომლის სახურავი წარმოადგენდა ბანური და ორფერდა ტიპების კომბინაციას. ინვენტარიც ყველაზე უფრო მდიდრული და მრავალრიცხოვანი სწორედ ამ განსხვავებულ ქვაყუთებში აღმოჩნდა. ზოგ ქვაყუთს იატაკიცა, აქვს დაგებული (ქვიშაქვისავე ფილაქნები ან დიდრონი ბრტყელი აგურები). ქვაყუთთა შინაგანი სივრცე საშუალოდ  $1,8 \times 1,0$  მეტრს უდრის. ქვაყუთები დამხრობილი არიან დასავლეთიდან აღმოსავლეთისაკენ და იშვიათად ჩრდილოეთიდან სამხრეთისაკენ. მიცვალებულებს თავი მეტწილად დასავლეთით უდევთ, ზოგჯერ აღმოსავლეთით და იშვიათად ჩრდილოეთით. მიცვალებულნი უფრო ხშირად გულადმა გაშოტილი წვანან, ხოლო იშვიათად გვერდზედ, ფეხებ-მოკეცილი. ხელები ან ტანს გასწვრივ გაკიმული აქვთ, ან მუცელზე თუ მკერდზე დაკრეფილი, ან თავთან მიტანილი.

ჩონჩხი ზოგში თითო აღმოჩნდა, ზოგში ორი. ორი ჩონჩხი ხანდახან თანადამარხვის (დედაშვილი, ცოლქმარი) შედეგია და არა



თანამიმდევრობით დამარხვისა. ამასთან დაკავშირებით უნდა აღინიშნოს, რომ ამ დროს განმეორებით დამარხვა მხოლოდ აგურისა და ქვის ყუთებში გვხვდება: კრამიტყუთების კონსტრუქციის სირთულე სახურავის რამდენჯერმე ახდა-დახურვის საშუალებას არც მისცემდა ქირისუფლებს.

ამ ქვაყუთების ინვენტარი ზოგადად სრულიად იმგვარივეა, როგორც კრამიტყუთებისა და აგურყუთებისა. უფრო მრავალრიცხოვანი და ზოგჯერ უფრო დიდრონიცაა მინის ჭურჭლები. ყველგანაა ნაპოვნი ოქროს სამკაული: საყურეები, ბეჭდები, ხოირები, მძივები, ლილეები და სხვა. ერთგან აღმოჩნდა რომაული ოქროს ფულიც, რაც სამთავროში ჯერჯერობით პირველ და უკანასკნელ შემთხვევად უნდა ჩაითვალოს. ეს იყო დომიციანე კეისრის (81-96 წ.) აურეუსი. ვერცხლისა უმთავრესად ბეჭდები და ფულებია (რამდენიმე ათეული), ბრინჯაოსი თითო-ოროლა სამკაულია, რკინისა — მარტოოდენ ბეჭდები მინის გემებით. მძივები არის პასტისაც, მინისაც, გიშრისაც და სხვა.

ყველაზე უფრო საინტერესო აღმოჩნდა ერთი ორფერდასახურა-ჭიანი ქვაყუთი, რომელიც 1940 წელს, არმაზის პიტიახშოთა ნეკროპოლის მიგნებამდე 1 თვით ადრე გაითხარა სამხრეთ უბანზე. მისი ინვენტარი ღირსია დაწვრილებით ჩამოთვლისა. აქ იყო: ბრინჯაოს დიდი, სკულპტურულად დამუშავებული სურა (ბერძნული „ენოხოე“-ს ტიპისა) და ასეთივე აზარფეშა; ვერცხლის უყურო ფინჯანი, ლამბაქი და ორი კოვზი (საპირისფარეშო ხელსაწყოები); ბეჭდები და 16 ფული (გოტარზის დრაქმები და ავგუსტეს დენარები ახ. წ. 1 საუკ.); ოქროს მასიფური, 50-გრამიანი სამაჯური, ფურცლოვანი ხოირი და ბეჭედი; რკინის საკიდარ ჯაჭვიანი სასანთლე (ქვაყუთის სახურავზე კავით ჩამოკიდებული); პასტისა და ქვის მძივები; მინის რამდენიმე მოზრდილი ჭურჭელი და ძვლის ნაირსახოვანი ფირფიტები, რაღაც საგნის (ხონჩის?) საინკრუსტაციოდ გამოყენებული.

სამთავროში ესოდენ მდიდრული ინვენტარი არც ერთ სამარხს არ მოუცია. ვინაიდან იმავე დროს ყველა ნივთი აშკარად სადიაცო ჩანდა, ისინი მცხეთა-თრიალეთის გამოფენაზე ცალკე იქნენ ექსპონირებული „წარჩინებული იბერიელი მანდილოსნის სამარხის“ სახელწოდებით.

1939 წელს სოფ. ნიჩბისში შემთხვევით წააწყდნენ და გათ-  
ზარეს ერთი ქვაყუთი, რომელშიც ნახეს ბრინჯაოს 2 სურა. ეს  
სურები მოყვანილობით არ ჰგვანან, მაგრამ სკულპტურული სამკა-  
ულით კი ძალიან ჰგვანან ზემოთ აღნიშნულ „ენიობოე“ სურას. ასე  
რომ სრული უფლება გვეძლევა მცხეთის რაიონის ანტიკური დროის  
ქვაყუთების აღმოჩენის ადგილთა სიაში სოფ. ნიჩბისიც შევიტანოთ.  
უნდა მოვიგონოთ, რომ ამ სოფელში ჯერ კიდევ ბაიერნი აწარ-  
მოებდა საცდელ გათხრებს და კიდევაც პოულობდა თითო-ოროდა  
რასმე. ნიჩბისის სურებიც მცხეთა-თრიალეთის გამოფენაზე მოხვდნენ.

წინა თავში უკვე აღნიშნული გვექონდა 1938 წელს ზაპისთან  
ახალი ხიდის მშენებლობაზე ბერძნულ-ასობიანი ქვებით ნაშენი  
კედლისა და 3 ქვაყუთის აღმოჩენის ფაქტი. ეს ქვაყუთები კარგად  
თლილი ფილაქნებისაგან იყო მტკიცედ შეკრული. იატაკზე ასე-  
თივე ფილაქნები ეგო. ინვენტარში ყურადღებას იქცევდა მინის  
მცირე სანელსაცხებლები და ოქრო-ვერცხლის ნივთები: საყურეები,  
გემშიანი ბეჭდები, რომაული დენარები (ავგუსტე კეისრისა, ე. ი.  
I საუკუნისა).

ამ დროის ნეკროპოლები შეგვიძლია ვივარაუდოთ აგრეთვე  
მცხეთის დასავლეთით და ჩრდილოეთით: სოფ. დამპალოში (ქსანზე)  
და სოფ. ნაოზაში (არაგვზე). ეს სამარხები სხვადასხვა დროს იქნა  
გათხრილი ექსპედიციის წევრთა მიერ გზის მშენებელთა ცნობების  
მიხედვით.

დ) ო რ მ ო ს ა მ ა რ ხ ე ბ ი. როგორც უკვე აღვნიშნეთ, მიცვა-  
ლებულის პოზა და ინვენტარი ამ სამარხებში სრულიად ისეთივეა,  
როგორიც კრამიტყუთებში. ეს სამარხები თითქმის ყოველთვის გა-  
დახურული არიან ბრტყელი კრამიტებით, აგურებით ან ფილაქნებით.  
ასე რომ არ შეეცდებით, თუ მათ „უკედლებო“ ყუთებად ჩავთვ-  
ლით. ყოველ შემთხვევაში, ამ ტიპის ცალკე განხილვა ზედმეტი-  
ლა იქნება. ამგვარი სამარხები სამთავროში სულ თხუთმეტიოდე აღმო-  
ჩნდა. 1938 წელს ამგვარსავე და ამავე დროის სამარხებს წააწყდნენ  
საქ. სამხედრო გზის რეკონსტრუქციაზე მუშაობის დროს სოფ. ანა-  
ნურთან. ამ სამარხთა ინვენტარში ყურადღებას იქცევს რკინის ია-  
რალი (რაც სამთავროს ამ დროის სამარხებში არ გვხვდება) და  
ეგვიპტური პასტის ლომის გამოხატულება.

ამავე ეპოქისაა არმაზის პიტიახშთა სამარხები, რომელთა ნივთების სინატიფემ დაჩრდილა არა თუ სამთავროში ან არმაზში მანამდე დაგროვილი ყველა მასალა, არამედ საერთოდ კავკასიისა და ეგებ მთელი საბჭოთა კავშირის მსგავსი აღმოჩენები. ამ ნეკროპოლის მიგნება ისეთ ილბლიანობად უნდა ჩაითვალოს, როგორც მრავალი ათეული წლის მანძილზე ერთხელ ეწვევა ხოლმე ამა თუ იმ ქვეყნის არქეოლოგიას: არმაზი ეხმაურება და სრული წარმატებით ეტოქება შავი ზღვის ჩრდილო სანაპიროებზე გათხრილ, ნაბერძნალ ადგილებს (ოლვია, პანტიკაპეა და სხვ.). ბევრი რამით კი ეს უკანასკნელი ვერც შეედრებინა მას.

არმაზის მდიდრული ნეკროპოლის აღმოჩენა—გათხრის ვითარება დაწვრილებით იყო მოთხრობილი წინა თავში. ახლა ჩვენ სამარხთა შინაარსის შესახებ მოგვიხდება საუბარი და სრულიად ბუნებრივი იქნება, თუ აქ ჩვეულებრივზე უფრო ვრცლად შევჩერდებით ამ საკითხზე.

აკლდამა № 1. მიცვალებული, ეტყობა, სპეციალურ სარეცელზე ესვენა, ხოლო ნივთების ნაწილი ქვაყუთის ფსკერზე მდებარე ფილაქანზე. თვით სარეცელისა გადაჩენილა მხოლოდ ოთხი სრულიად ერთნაირი ფეხი (უფრო სწორედ, ამ ფეხთა ვერცხლის ბუდეები, რელიეფურჩ ორნამენტით შემკული). ნაპოვნია აგრეთვე ვერცხლის 2 მომცრო სადა სურა („ენოხოე“) და 4 სხვადასხვა ზომის ჯამი. ამ უკანასკნელთაგან ერთ-ერთზე ამოკაწრულია ცეცხლის საკურთხევლის და მის რევილიციამდე რაშის მშვენიერი გამოხატულება (ასეთივე ჯამი რევილიციამდე ნაპოვნია ზემო იმერეთს, სოფ. ბორში). მინის ქურჭელი წარმოდგენილია დამტვრეული სანელსაცხებლეებით. განსაკუთრებულ ყურადღებას იქცევს სარტყლის ანაკრეფი: ოქროს მასივური აბზინდა და 9 ნაირნაირი ბალთა, პატიოსანი თვლებით შემკული. ერთ-ერთის ლალზე ამოკვეთილია ერთმანეთის მომხერალი ქალ-ვაყის პროფილები და—მათ ირგვლივ—ბერძნული წარწერა, რომლის მიხედვითაც ვაჟს „ზევანი“ უნდა ერქვას, ქალს „კარპაკი“. აღსანიშნავია კიდევ ერთი მომცრო ბალთა, რომლის წიხელ თვალზე შესანიშნავი კამეაა ამოკვეთილი (ქალის პროფილი). არის აგრეთვე ოქროს 2 მასივური სამაჯური და დიდი ბექედი ლალის თვლით. ამ თვალზე ამოკვეთილია მამაკაცის პროფილი და მის ირგვლივ ბერძნული წარწერა: „ასპარუგ პიტიახში“.

სწორედ ამ ბეჭდის მიხედვით დაერქვა სამარხს „ასპარუგ პიტიახ-შის აკლამა“. მიცვალებულს ოქროს წითელთვალეზიანი დიადემაც ჰქონია ჩატანებული.

პიტიახშის, ვითარცა მეფის შემდგომ იბერიის უდიდესი მმართველის<sup>1</sup> ინსიგნიებს<sup>2</sup>, გარდა ოქროსბალთებიანი სარტყლისა და გემშიანი ბეჭდისა, უნდა მიეკუთვნოს რკინის მოკლე სატევარი, რომელსაც ქარქაში არ შერჩენია და მხოლოდ მისი ცალმხრივი გარსაკრავი ელო ზემოდან (ოქროს ფირფიტისაგან გამოქედილი).

ოქროს სამკაულთავე რიცხვს ეკუთვნის 5 მოზრდილი მძივი, სამარხის ფსკერზე მიმოზნეული ოქროს პაწია კილიტები (რამდენიმე ათეული) და ოქრომკედის ნაწყვეტები. ამათ მიხედვით უნდა წარმოვიდგინოთ პიტიახშის საზეიმო სამოსელი ან მიცვალებულის მდიდრული საფარი. სამარხში აღმოჩნდა აგრეთვე 7 რომაული ოქროს ფული, I და II საუკუნეებში მოქრილი (სეპტიმი სევერის, აღრიანეს, ტრაიანესი და ტიტუსი).

დასასრულ, უნდა აღინიშნოს ბრინჯაოს პატარა სარკე და ნაირფერადი მინაქრით ინკრუსტირებული „მედალიონი“.

ჩონჩხი ძლიერ დაშლილი აღმოჩნდა: აქა-იქ-ლა ეგდო რამდენიმე ძვლის ნაშთი. მაინც შეიძლებოდა მიხედვით, რომ მიცვალებულს თავი დასავლეთით სდებია და რომ იგი გულადმა გაქიმული წოლილა. ტანად იგი საშუალო და ეგებ დაბალიც იქნებოდა, წვრილძვალა და საკმაოდ სუსტი (ხანდაზმულობისაგან თუ იყო დაღეული და მიხრწნილი?). თუკი ამასთანავე ვავითვალისწინებთ ბეჭდის თვალზე ამოკვეთილ პორტრეტს (რომლის სიზუსტეშიც ეჭვი არ შეიტანება, რადგან იგი მეტად ოსტატური მხატვრული ჩამუშევარია): დიდსა და კეხიან ცხვირს, დიდროსსა და ღრმა თვალებს, გრძელ თმა-წვერ-ულვაშს, წვრილ კისერსა და სახის მკაცრ გამომეტყველებას, საკმაოდ მკაფიოდ წარმოგვიდგება ასპარუგის გარეგნული იერი.

თითქოს რამდენადმე ნაკლები ოსტატობით ამოკვეთილი, მაგრამ მაინც ზუსტი პორტრეტის შთაბეჭდილებას სტოვებს კარპაკისა და ზევახის გამოხატულება. პირველს (ქალს) მტკიცე და მკაცრი გამომეტყველება აქვს, მეორეს (ვაჟს) კი უფრო სათნო და ლმობიე-

<sup>1</sup> აკად. ს. ჯანაშიამ პირველმა გამოსთქვა აზრი, რომ სპარსული „პიტიახში“ აღბათ ქართული „ერისთავის“ შესატყვისი ტერმინი არის.

<sup>2</sup> ლათინ. „Insignia“ — ხელისუფლების გარეგნული ნიშნები.

რი. ორივენი ახალგაზრდები, კეთალშობილნი და მოხდენილნი ჩანან. უნდა ვიფიქროთ, რომ ისინი ცოლ-ქმარი ყოფილან. ამ მოსაზრებას ადასტურებს პორტრეტს ირგვლივ ამოჭრილი წარწერის შინაარსი: „ზევახ, სულისდგამე ჩემო. კარპაკი“. საესებით შესაძლებელია, რომ ზევახი და კარპაკი ასპარუგის მშობლები ყოფილიყვნენ და ამ უკანასკნელს სარტყელზე დაკრულ ოქროს ბალთაში ჩასმული ეტარებინა მათი სურათი. აქვე უნდა შევნიშნოთ, რომ სახელი „ზევახი“ ამას გარდა არმაზის ორ სხვა ძეგლზედაც გვხვდება. კერძოდ, ბილინგვის ტექსტი გვამცნობს, რომ ზევახიც პიტიახში ყოფილა (იხ. ქვემოთ). აქვე აღსანიშნავია, რომ ზოგმა ეჭვი გამოსთქვა, „ზევახი“ ბერძნული ენამოჩლეკვით გადმოცემული ძველქართული სახელი „ჯავახი“ ხომ არ არისო.

ეს ზერელე აღწერილობაც კი გვიჩვენებს, თუ რამდენი სწყურადღებო მასალა მოუცია ასპარუგის სამარხს ანუ არმაზის „№ 1 აკლდამას“. სხვა რომ არა იყოს რა, მან სამი ისეთი ადამიანის სახელი გამოამხეურა, რომელთაც თავის დროზე უთუოდ დიდი როლი უთამაშიათ იბერიის სახელმწიფოებრივ ცხოვრებაში და რომელთაც ჩვენი ისტორია მანამდე სრულიად არ იცნობდა.

აკლდამა № 2. ამ სამარხში ქალისა და ჩვილი ბავშვის (ალბათ ერთად დაღუპული დედა-შვილის) ჩონჩხები აღმოჩნდა. მათი თანმხლები ინვენტარიდან აღსანიშნავია: მინის მოზრდილი სურა და სხვა მცირე ჭურჭელთა ნამტვრევები; ოქროს წნული სამაჯური და მის შუაში ჩასმული მუქი მწვანე ქვა გემმით (ათინა — პალადის გამოხატულება); ოქროს გულსაკიდი — გრძელი და წვრილი ძეწკვი ზედ ჩამოკიდებული კამეითურთ (ძალის გამოხატულება); ოქროს 5 დიდ-პატარა ბეჭედი, რომელთაგან ერთ-ერთში წითელი თვალია და ზედ გემმა; ჩაფხუტიანი მამაკაცი, რომელსაც ქვემოდან აწერია 3 ბერძნული ასო: „ზეხ“ (ფიქრობენ, რომ აქაც იგივე სახელი „ზევახი“ უნდა ამოვიკითხოთ, რომელიც I აკლდამაში იყო); ოქროს საყურეები (დიდისა და ბავშვისა); ოქროს საკინძველები; ოქროს საკიდები; ვერცხლის პინაკი ყვავილის მყნოსველი მეფის გამოხატულებით; ოთხი რომაული ოქროს მონეტა: სეპტიმი სევერისა (II ს.), ფილიპე უმრწემისა (III ს.) და ვალერიანისა (III ს.).

აკლდამა № 3. აქ ყველაზე უფრო საინტერესო გამოდგა ვერცხლის რგვალი და ბრტყელი ლანგარი, რომლის დიამეტრი 48 სმ უდრის. ეს არის მასივური დეკორატიული ჭურჭელი (ეგებ კედელზე

ჩამოსაკიდი), ორნამენტით უხვად შემკული<sup>1</sup>. ერთი შეხედვით მეომრის ფარსაც კი მოგვაგონებს. იგი იღო აკლდამის დასავლეთ ბოლოში, დიდრონი აგურებით მოფენილ იატაკზე: ზედ ეწყო მიცვალებულის უმთავრესი ლულოვანი ძვლები. სწორედ ამის გამო გულისხმობენ ამ სამარხში მეორეულ დაკრძალვას: სადმე სხვაგან გარდაიცვლებოდა, ნეშტს დიდი ხნის შემდეგ არმაზში მოასვენებდნენ და აქ ძვლებს-ლა დამარხავდნენო. ლანგარს ქუსლზე, ქვემოდან, ამოჩხვლეთილი აქვს ბერძნული ასომთავრული წაწერა, რომელიც სიტყუასიტყვით შემდეგს ამბობს: „მე, მეფემან ფლ. დადეს გიბოძე ბერსუმა პიტიახშსა“. ეს მოკლე წაწერა გვაძლევს ორს დიდად მნიშვნელოვან სახელს, დღემდე აგრეთვე უცნობს: ბერსუმა პიტიახშისა და მისი მწყალობელი ბატონის, იბერიის მეფისა. ამ უკანასკნელის ქარაგმას მკვლევრები ხსნიან და კითხულობენ „ფლავიოს დადეს“. ფიქრობენ, რომ „დადესი“ ან ეგებ „დადეში“<sup>2</sup> მეფის საკუთარი სახელია, ხოლო „ფლავიოსი“ რომის იმპერატოროა საგვარეულო სახელი, მათი პატივისცემის ნიშნად მიმატებული.

სამარხში იყო კიდევ ვერცხლის 2 მომცრო, ქუსლიანი ჯამი. ერთ მათგანზე კვლავ ვხედავთ საკურთხეველისა და რაშის გამოხატულებას, ოღონდ რამდენადმე განსხვავებული მხნერით შესრულებულს. ეს არის მესამე ეგზემპლარი ამ მრავალმხრივ საყურადღებო ტიპის ჭურჭლისა, აღმოჩენილი საქართველოს მიწა-წყალზე.

ბერსუმას სამარხს სხვაც ბევრი რამ ჰქონდა საერთო ასპარუგის სამარხთან. აქაც აღმოჩნდა სარეცლის 4 ვერცხლის ფეხი (სხვაგვარი ჩუქურთმებით) და რკინის მოკლე სატევარი. ყურადღებას იქცევს ამ უკანასკნელის ოქროს ტარი, წითელი თვლებით მოოჭვილი. ცხადია, რომ ესეც პიტიახშის ინსიგნიას წარმოადგენს.

აღსანიშნავია აგრეთვე ოქროს ფურცლოვანი გვირგვინი ანუ ხოირი, მასივური საყურეები და მასივური ბეჭედი. ამ უკანასკნელის ბუდეში ზის მწვანე გამჭვირვალე თვალი, რომელზედაც ამოკვეთილია პირტიტველი მამაკაცის პორტრეტი ბერძნული წარწერით: „პლატონ“. აშკარაა, რომ ეს ბეჭედი და მეფის მიერ ნაჩუქარი ლანგარი არ ეკუთვნის ერთსა და იმავე პირს.

<sup>1</sup> ამ ორნამენტში აღსანიშნავია მცენარეული მოტივები და ერთი ზედმიწევნით მსგავსი თანამედროვე ზვესურული „ბორჯღალა“-სი.

<sup>2</sup> სახელი „დადეში“ — „დადაში“ დღესაც არ გადავარდნილა დასავლეთ საქართველოს მეგრულ-ლეჩხუმურ პროვინციებში.

ფულები სულ 6 ცალი იყო: 3 რომაული აურეუსი (ტრიანე დეციუსისა, ჰოსტილიანესი და ფილიპე უფროსისა, ყველა III საუკ.) და 3 რომაული დენარი (ყველა I საუკ.).

მთელ იატაკზე მიმობნეული იყო ოქროს წვრილი კილიტები და ოქრომკედის ნაწყვეტები. ეტყობა, ბერსუმასაც ისეთივე მდიდრული სამოსელი თუ ცხედრისსაფარი ჰქონია ჩატანებული, როგორც ასპარუგს. აღსანიშნავია კილიტების სრული მსგავსება. ნაპოვნია აგრეთვე მინის სანელსაცხებელთა ნამტერევეები.

საერთოდ ბერსუმას სამარხი უფრო „ღარიბული“ ჩანს, ვიდრე ასპარუგისა.

აკლ დამა № 4. როგორც ვიცით, ეს სამარხი გაცილებით უფრო გვიანი დროისაა და მხოლოდ იმითაა საინტერესო, რომ მის ამშენებელს, მომჭირნობისა გამო, გრძივი კედლებისათვის გამოუყენებია პიტიახშთა სამარხების სტელები, რომელნიც მაშინ, ალბათ, უკვე წაქცეული და საერთოდ პიტიახშთა ადგილსამყოფელიცა და საგვარეულო სასაფლაოც დიდი ხნის მიტოვებული და გაპარტახებული იქნებოდნენ. ამ ქვაყუთის ჩრდილო კედელს არამეულ-წარწერიანი სტელა წარმოადგენდა, ხოლო სამხრეთს—ორენოვანი, ბერძნულ-არამეული. ორივე წარწერა შიგნით იყო მოქცეული.

განსაკუთრებით დაზიანებულია არამეული წარწერა. მის საბოლოოდ გარკვევასა და თარგმნას კიდევ ხანგრძლივი დაძაბული მუშაობა უნდა. წინასწარ მხოლოდ იმის თქმა შეიძლება, რომ მასში ახსენებენ ვინმე „მ—ჰ—რ—დ—ტ“-ს=მეფე მიჰრდატს (ალბათ, სწორედ იმას, რომელიც მცხეთის ზღუდის სამშენებლო წარწერაშია მოხსენებული), „შ—რ—გ—ს“-ს და სხ.

ბერძნულ-არამეული წარწერის ორივე ნაწილი საბოლოოდ ამოკითხული, ნათარგმნი და გამოცემულია. ეს არის იმ დროისათვის ჩვეული პათეტური სტილით დაწერილი ეპიტაფია ახალგაზრდა ქალისა. ბერძნული ტექსტის სიტყვასიტყვით თარგმანი ასეთი იქნება:

„სე რ ა ე ი ტი, ასული ზევახ მცირისა პიტიახშისა, მეუღლე პუპლიკიოს აგრიბა პიტიახშის ძის იოდმანგანისა, იბერთა დიდი მეფის ქსეთანურგის მრავალთა გამარჯვებათა მომპოვებელი ეპიტროპისა. გარდაიცვალა ჯერ კიდევ ახალგაზრდა, იყო შეუღარებელი სილამაზისა“.

<sup>1</sup> პროფ. გ. წერეთლის აზრით, ერთენოვანი წარწერა I საუკუნეს, ხოლო ორენოვანი II საუკუნეს უნდა ეკუთვნოდეს.



არამეული ტექსტი:

„მე (ვარ) სტრაფიტი, ასული ზევანისა, მცირისა პიტიახშისა ფარსმან მეფისა, მეულღე იოდმანგანისა — ძლევა მოსილისა და მრავალი გამარჯვების მომპოვებელი ეზოის მოძღვრისა ხსენდარნუგ მეფისა—ძისა აგრეთა ეზოის მოძღვრისა ფარსმან მეფისა. ვაება ვაებისა. ის, ვინც იყო ახალგაზრდა, კეთილი და მშვენებით სწორუპოვარი, გარდაიცვალა 21 წლისა“.

როგორც ვხედავთ, არმაზის ეპიგრაფიკულ ძეგლებში პირდაპირ დახვედრებულია ისტორიულ პირთა სახელები, ხოლო კერძოდ ორენოვანი ეპიტაფიის მიხედვით სავსებით მკაფიო წარმოდგენა გვექმნება იბერიის მეფისა და უმაღლესი მოხელეების თანამდებობრივი იერარქიის შესახებ. იგი გვატყობინებს მეორე, დღემდე უცნობი, მეფის სახელს—„ქსეფარნუგს“ (პირველი იყო „ფლ‘დადესი“); ორჯერ აღნიშნავს მის წინამორბედს „ფარსმანს“; ხელახლა იხსენიებს „ზევანს“, რომელიც თურმე აგრეთვე პიტიახში ყოფილა. ჩვენ თვალწინ გაივლიან აგრეთვე იბერთა ძლევა მოსილი მთავარსარდალი „იოდმანგანი“ და ეზოს მოძღვარი „აგრეთა“. ეს ხალხი თითქოს ცოცხლდება და ქმუნვით შემოვგლადიდებს უებრო მშვენებითა და სათნოებით მოსილი ქალის ნაადრევი სიკვდილის ამბავს.

ამიტომაა, რომ ზოგჯერ ღირს თქმა, რა უფრო მნიშვნელოვანი მისცა არმაზის მიწამ საქართველოს წარსულის შემსწავლელთა და მოყვარულთ—ბრწყინვალე სამკაულები თუ წარწერები?

აკლ დამა № 5 სრულიად ცარიელი (აღბათ გაძარცვული) აღმოჩნდა. ნაგებობით ძალიან ჰგავს № 2-ს, ორფერდასახურავიანს და შეიძლება ვიფიქროთ, რომ ისიც დედაკაცის სამარხს წარმოადგენდა.

აკლ დამა № 6 ნივთების ოდენობისა და მრავალფეროვანების მხრივ ყველას უმჯობესი გამოდგა. საინტერესოა, რომ ზოგი რამ აღმოჩნდა აკლდამის გარეთაც, მის სამხრეთით, თითქმის ზედ კედელთან. ეს იყო რკინის სასანთლე (მსგავსი სამთავროს „წარჩინებულნი იბერიელი მანდილოსნის“ სამარხში აღმოჩენილისა), ბრინჯაოს მინიატურული დეზები (!), ოქროს მრავალი წვრილი კლიტი და ოქრომკედის ნაწყვეტები (სრულიად იმეგარივე, როგორც № 1 და № 3 სამარხებში).



თვით აკლდამაში იყო ძვალწვრილი ჩონჩხი, ძლიერ დაშლილი და ნაკლული. სარეცელი ამ სამარხშიც მდგარა, ოღონდ უნდა ვიფიქროთ, რომ იგი ორსართულიანი იქნებოდა, ვინაიდან ვერცხლის ფეხები 8 ცალია ნაპოვნი.

სარკოფაგის ფსკერის ცენტრში იდო ვერცხლის მომცრო ჯამი, რომელზედაც დაკრული იყო ვერცხლისავე ქანდაკება: თმახუტუქა და წვერ-ულვაშიანი მამაკაცის ბიუსტი, ანტიკური ქანდაკების ყაიდაზე შესრულებული. აქვე იყო ვერცხლის მეორე ჯამი (ორნამენტოვანი); ბრტყელი ახარფეშა, რომლის მოკლე ტარი ვერძის თავის გამოხატულებით ბოლოვდება; ორი პატარა სურა („ენოხოე“) და—ცოტა მოშორებით—მესამე ჯამი, რომელშიც აგრეთვე ქანდაკება იყო შიგნიდან ჩაკრული, ოღონდ უკვე ჰორელიფეფური. ჰორელიფეფი გამოხატავს თმა-გრძელს, ტყავით მოსილ ქალს (ანტიკურ ქალღმერთს), რომელსაც ხელთ უპყრია სიუხვის ყანწი.

იმავე ჯამზე იდო რკინის თეფში და ზედ ვერცხლის ლაგამი, ისეთივე მინიატურული, როგორიც ზემოაღნიშნული დეხები.

ამ აკლდამაში ბლომად (16 ც.) აღმოჩნდა ვერცხლის ფულეები: აგვუსტეს დენარები და გოტარზის დრაქმები (I საუკ.).

ოქროს ნივთებს შორის ყველაზე უფრო თვალწარმტაცი გამოდგა დიდი ქვირული („აქურული“) ყელსაბაძი, უაღრესად ფაქიზად ნაკეთები. ამ ყელსაბაძს შუაზე ჰკიდია ოქროს მრგვალი კოლოფი, ლალ-ფირუხებით მოოჭვილი. შემდეგ აღსანიშნავია: 1 წყვილი მასიური, ლალისთვლებიანი სამაჯური; 1 წყვილი მასიური უთვლო სამაჯური; 1 წყვილი ფუყე უთვლო სამკლაური; 3 წყვილი მოთვალული საყურე და 9 ნაირნაირი ბეჭედი, რომელთაგან ორის თვლებზე გემგებია ამოკვეთილი (ერთზე თავმოტვლებილი და წვერხუტუქა მამაკაცის პროფილი, ხოლო მეორეზე—მჯდომარე ღვთაება). თუ გავითვალისწინებთ იმ გარემოებას, რომ სარკოფაგში თითქოს მხოლოდ ერთი ჩონჩხი ესვენა, რამდენადმე საოცარი უნდა გვეჩვენოს. სამკაულთა სიკარბე და ერთგვარი პარალელიზმი.

იყო აგრეთვე ოქროს დიადემა, შემდგარი 18 ლალისთვლიანი ნაწილისაგან, რომელნიც პაწია უნწებით არიან ერთმანეთზე გადაბმული; 2 დიდი, მაგრამ ფუყე საფერხული (წვივებზე წამოსაცმელი რგოლი), 2 საკინძველი, 3 საავგაროზე (?) პაწია კოლოფი და 6 რომაული აურეუსი: ანტონინე პიუსისა, ნეროსი, ჰალბასი, კომოდისა, ადრიანესი და ტრაიანესი (I—II საუკ.).

ცალკე უნდა აღინიშნოს ოქროს პაწია ქანდაკება, რომელიც ტახს გამოხატავს და ალბათ ჩამოსაკიდ სამკაულს თუ წარმოადგენდა, ან აგრეთვე ავგაროზს.

ოქროს წვრილი კილიტები და ოქრომკედის ნაწყვეტები შიგ სარკოფაგშიც აღმოჩნდა.

იყო რამდენიმე ქვის ნივთიც: ოპალის საკიდი—ავგაროზი, გათლილი, მაგრამ უბუდო ლალის თვლები (3 ც.) და პაწია ბრტყელი ლამბაქი (საპირისფარეშო ხელსაწყო), უნაკლო ოსტატობით გამოთლილი ქალცედონ-აქატისაგან (ყავისფერი, გამჭვირვალეზოლებიანი ქვია).

დასასრულ უნდა აღინიშნოს 2 წყველი ქოშის ძირი, გამოჭრილი მჩატე (საცობისებრი) მასალისაგან.

აკლდამა № 7. აქ ჩონჩხი თითქმის სულ მტვრად იყო ქცეული და მიცვალებულის შესახებ მხოლოდ ზოგი გადარჩენილი მცირე ნატეხისა და ნივთების მიხედვით ვმსჯელობთ. როგორც ეტყობა, იგი პაეროვანი აღნაგობის, ძვალწვრილი ქალი უნდა ყოფილიყო.

სარკოფაგის ერთ-ერთ კუთხეში, საგანგებოდ ამოღრუტულ მცირე ფოსოებში იდგა 2 ვერცხლის სურა („ენოხოე“). იყო ვერცხლის მესამე კურკელიც — მომცრო ჯამი, ამოღარული მცენარეული ორნამენტით შემკული.

იქ, სადაც მიცვალებულს თავი უნდა სდებოდა, აღმოჩნდა ასზე მეტი ოქროსფირფიტოვანი, სათითაო პატარა ლალებით შემკული, ვარსკვლავისებრი ვარდული და ერთი მოზრდილი რგვალი ლინზა შინდისფერი აქატისა, ოქროს ბუდეში ჩასმული. საფიქრებელია, რომ ქალს თავზე რაღაც რთული თავსამკაული ჰქონია, ეგებ სწორედ ისეთი, როგორიც კარპაკის პორტრეტზეა გამოხატული.

მკერდის ადგილას აღმოჩნდა გულსაკიდი, რომელიც ერთხმადაა აღიარებული არმაზის საუკეთესო ნივთად. ოქროს წვრილი ძაფები-საგან ფაქიზად, მაგრამ მკიდროდ წნულ „თასმებზე“ ჩამოკიდებულია ოქროსივე რგვალი კოლოფი და პატარა სანელსაცხებლე კურკელი. განსაკუთრებით ლამაზია კოლოფი: მის სახურავში ჩასმულია მუქი ლურჯი, მშვენიერი ამეთისტოსაგან გამოკვეთილი ვერძის თავი. შიგ კოლოფში ორი სიყრმის კბილი გდია (ალბათ მიცვალებულის მიერ ბავშობისას მოცვლილი და შენახული). ვერძის თავი მცირე ქანდაკების ბრწყინვალე ნიმუშს წარმოადგენს.

ძალიან ლამაზია სარტყლის დედალ-მამალი ბალთები, ოქროს ფირფიტებისაგან გამოჭრილი, ლალ-ფირუშებით მოოქვილი და გავარსით შემკული (როგორც საერთოდ არმაზის ყველა ბალთა). ყურადღებას იქცევს აგრეთვე ოქროს 2 მასივური, წახნაგოვანად ნაქედი სამაჯური. ეგზომ მოხდენილი ბალთები და სამაჯური არცერთ სამარხში არ აღმოჩნენია.

არის აგრეთვე ოქროს დიადემა (ისეთივე, როგორც მე-6 აკლდამაში), 2 წყვილი საყურე (ესენიც იმავე ტიპისა) და 6 ნაირ-ნაირი ბეჭედი. ერთ-ერთ ბეჭედში ზის ლამაზი ამეთისტოს თვალი, რომელზედაც ამოკვეთილია გემმა: აქტეონი და ზედ მისეული მწვერბები.

ფულები 7 ცალი აღმოჩნდა, ყველა რომაული აურეუსები: მარკუს ავრელიუსისა, დიეა ფაუსტიანასი, ფაუსტინა ავგუსტასი, ანტონინე პიუსისა და ნეროსი (I—II საუკ.).

დასასრულ, აღსანიშნავია აქატისა და ოპალის მძივსაკიდები, ბრინჯაოს სარკის ნატეხები და უამრავი წვრილი კილიტი ოქროსი. ოქრომკედის ნაწყვეტები არა ჩანს.

აკლდამა № 8 არაფრით იყო საინტერესო და მას არც ვაკუთენებთ პიტიახშთა ნეკროპოლს.

აკლდამა № 9 უკანასკნელი გამოდგა არმაზის პიტიახშთა სამარხებიდან 1940 წელს. ექსპედიციის წევრებმა მას „პაწია პიტიახშის სამარხი“ უწოდეს: ქვაყუთი მრმცრო იყო და შიგ ესვენა 5—6 წლის ბავშვი.

თავის ქალას გარშემო ოქროს ხოირის 22 ფურცელი მოიკრიფა, ხოლო სახის წინ ოვალური საკიდები. ყურებთან სათითაო მასივური საყურე იყო; მჯგებზე უბრალო, ოქროს მავთულისაგან მოწნული სამაჯურები. ფული 5 აღმოჩნდა: 1 ოქროსი (II საუკ.) და 4 ვერცხლისა (I საუკ.). იყო ჭურჭელიც: ვერცხლის პაწია სურა, მინის მოზრდილი სურა, რამდენიმე დამტვრეული სანელსაცხებლე და თიხის ორკურა სურა, ჭიქურით დაფარული (ამას გარდა არც ერთ აკლდამაში თიხის ჭურჭელი არაა ნაპოვნი).

არმაზის მონაპოვრებს დღემდე ნამდვილი კვლევითი მუშაობა თითქმის არ შეხებია და ამ მხრივ საქმე კამერულ დამუშავებას და წინასწარ ანგარიშს არ გასცილებია (გამონაკლისს წარმოადგენს წარწერები, რომლებზედაც პირველივე დღიდან ინტენსიურად და

ნაყოფიერად მუშაობს პროფ. გ. წერეთელი). ამის ერთი მიზეზი ისიც იყო, რომ მკვლევართა კადრები თითქმის მთელ დროს სავლელ და საექსპოზიციო მუშაობას ანდომებდნენ, ხოლო 1941 წლის ივნისიდან ამგვარი საქმიანობაც შეიკვეცა და უკვე მოპოვებულის საიმედოდ დაცვის ღონისძიებებით შეიცვალა, ასე რომ არმაზის უმდიდრესი კოლექციების დამოუშავების საქმის გაგრძელება, ისევე, როგორც ბევრი სხვა, დროებით შეჩერებული საქმისა, სამამულო ომის კეთილად დაგვირგვინების მომენტს ელოდება<sup>1</sup>.

რა შეგვიძლია აქ კიდევ დავსძინოთ? რაგვარი დასკვნების გამოტანის უფლებას გვაძლევს სადღეისოდ ჩვენ ხელთ არსებული მასალა და მისი წინასწარი შესწავლილობა?

ვზადაგზა ზოგი რამ უკვე აღვნიშნეთ და ახლა შეჯამება მოგვიხდება.

უბირველეს ყოვლისა: ექვე არაა, რომ არმაზის პიტიახშთა აკლამები ქრონოლოგიურად შეესატყვისებიან სამთავროს კრამიტყუთებს, აგურყუთებსა და მათ თანამედროვე ქვაყუთებს. დიდი მსგავსებაა ქვაყუთების აგებულებაში, სამკაულთა ზოგ ტიპებში და სხვ. ამ გარემოებას კი არსებითი მნიშვნელობა აქვს საერთოდ მცხეთის ქვაყუთების სათანადო ჯგუფის შესწავლისათვის, ვინაიდან საშუალება გვეძლევა პიტიახშთა სამარხების მიხედვით დავითარილოთ მთელი ეს ჯგუფი. პიტიახშთა სამარხებში კი იმდენი მონეტებია აღმოჩენილი, რომ ამ მხრივ საყოყმანო თითქმის არა რჩება რა. სწორედ მათი დამოწმებით განმტკიცდა აზრი, რომ მცხეთის კრამიტყუთების, აგურყუთებისა და პირველი ქვაყუთების საზოგადო ასაკად ახ. წ. I—III საუკუნეები უნდა მივიჩნიოთ.

სრული უფლება გვაქვს ძეგლთა ამავე წყებას მივაკუთვნოთ ის მდიდრული სამარხი, რომელიც ზემო იმერეთის სოფ. ბორის მცხოვრებმა თ. მაჭავარიანმა აღმოაჩინა თავისი ვენახის გაღაბარვისას 1902 წელს. ის ნივთები ამჟამად ერმიტაჟში ინახება. ზოგი მათგანი აქა-იქ უკვე ვახსენეთ, როგორც სამთავრო-არმაზის სათანადო ნივთების მსგავსი. აქ კიდევ ერთხელ უნდა აღვნიშნოთ, რომ მსგავსება ზოგჯერ სტერეოტიპულობამდე მიდის. სოფელი ბორი სულ

<sup>1</sup> იმ დროისათვის, როდესაც ეს წიგნაკი სტამბიდან გამოდის, მდგომარეობა საგრძნობლად შეცვლილია და არმაზის აღმოჩენათა გამოკვეყნების საქმეც წინ წაწეული.

რამდენიმე კილომეტრით შორავს შორაპანს, რომელიც ანტიკურ ხანაშიც და შემდგომაც პირველხარისხოვან ციხე-ქალაქს წარმოადგენდა და რომელსაც ბერძნები და რომაელები „სარაპანა“-ს უწოდებდნენ.

ეგებ რამდენადმე ნაადრევი იყოს, მაგრამ აქვე უნდა გავიხსენოთ ერთი ექსპედიციის მუშაობა იმავე „სარაპანა“-ს მიდამოებში, სოფ. კლდეეთში, 1942 წლის დამდეგს. წინა წლის ოქტომბერში აქ შემთხვევით წააწყდნენ მდიდრულ სამარხს და ამის შესახებ აცნობეს საქ. კულტ. ძეგლთა დაცვის განყოფილებას, რომელმაც ენერგიული ზომები მიიღო და თითქმის უკლებლივ გადაარჩინა უკვე ხელიდან ხელში წასული მრავალრიცხოვანი ინვენტარი. ზამთარში კი განყოფილების უფროსის, დ. ლომაძის მეთაურობით მცხეთის გათხრების მუღმე მონაწილეთა მცირე ჯგუფი გაემგზავრა კლდეეთში და ერთი თვის განმავლობაში აწარმოებდა თხრას. გათხრილ იქნა ექვსი სამარხი. მოპოვებულ იქნა რამდენიმე ადგილი უაღრესად საინტერესო ნივთი: რკინის იარაღი<sup>1</sup>, ცხენის მოკაზმულობა, ბრინჯაოს, ვერცხლის და ოქროს სამკაული, მინის ფულები და სხვ. ვერცხლისა და ბრინჯაოს ჭურჭლები (მაგ., ვერძისთავიანი აზარფეშა, ბრინჯაოს მშენიერი სურა და სხვ.) იმდენად მახლობელსა და ზოგჯერ აბსოლუტურ ანალოგიებს პოულობენ არმაზისა და სამთავროს ნივთებში, რომ მნახველი ძალაუნებურად ფიქრობს მათ ერთიანივე სახელოსნოდან წარმომავლობის შესახებ. მაგრამ, მეორე მხრივ, ინვენტარის მნიშვნელოვანი ნაწილი სულ სხვაგვარია და მასში ძლიერი კოლხური სპეციფიკა იგრძნობა. ამ მიმართულებით უთუოდ აღსანიშნავია, რომ კლდეეთის შიშვთა ასორტიმენტი, კოლხური ოქროს ფულები და ბევრი სხვა ნივთი ძალიან მოგვაგონებს არქეოლოგ გ. გობეჯიშვილის მიერ სოფ. ლებში (მთის რაქა, რიონის სათავე) 1937—1940 წ. წ. განმავლობაში ნათხარი სამარხების ინვენტარის სათანადო ტიპებს (მისი საკანდიდატლ დისერტაცია).

როგორც ვხედავთ, იბერიის პიტიახშთა სამარხები ეული არ ყოფილან: მათში დაფლულ ნივთიერ ავლადიდებას, ოქრომჭედლური ხელოვნების შედეგებს საკმაოდ მრავალი პარალელი მოეპო-

<sup>1</sup> მცხეთაში ამ ეპოქის არც ერთ სამარხში იარაღი არ გვხვდება.

ვებათ თვით საქართველოს ფარგლებშივე. და თუ ზოგი ნივთის ან შესრულების მანერის წარმომავლობის ძიება აუცილებლად ბერძნულ-რომაული კულტურული სამყაროსაკენ მიგვაპყრობინებს მზერას, უმეტესობა მაინც ადგილობრივ ნიადაგზე აღმოცენებულად უნდა მივიჩნიოთ: ფარსმანისა და მისი მემკვიდრეების იბერიას და მის მოძმე-მონათესავე კოლხეთს სრული შესაძლებლობა უნდა ჰქონოდათ იმ საუცხოო სამკაულისა და სხვა ნივთების წარმოებისა (და არა მარტო შექმნისა), რომელთა ბრწყინვალეობა დღესაც კი თვალსა გვკვირის.

რა თქმა უნდა, გარკვეულ უცხო გავლენებს გვანიშნებს ის გარემოება; რომ სამთავროშიც და არმაზშიც ყველა წარწერა ბერძნულია ან არამეული. მაგრამ არც ის უნდა დაგვაფიქვდეს, რომ იმ ხანაში წინა აზიისათვის ორივე საერთაშორისო ენას წარმოადგენდა. თვით რომაელები, მსოფლიოს ზვიადი ბატონ-პატრონები, ბერძნულად სწერდნენ თავის სამახსოვრო ძეგლებს (მოვიგონოთ თუნდაც მცხეთის ზღუდის წარწერა).

უძველეს დათარიღებულ ქართულ წარწერად დღესდღეობით ითვლება ბოლნისის სიონის სამშენებლო წარწერა, ქვაზე ამოჭრილი პეროზ სასანიანის მეფობის დროს, ~~492~~ წელს. მაგრამ იმდენად სრულყოფილი და მკვეთრად ჩამოყალიბებული ჩანს ეს ასომთავრული დამწერლობა, რომ მას აუცილებლად უნდა უძლიოდეს წინ სულ ცოტა, ერთი-ორი საუკუნის ტრადიცია ქართული დამწერლობისა. ამ მხრივ მცხეთის გათხრებმა ჯერ, მნიშვნელოვანი ვერაფერი შოგვეცა. ნაპოვნია თითო — ოროლა ნიშანი (სამარხ ქვევრზე, ქვაყუთის ფილაქანზე ან კრამიტებზე ამოჭრილი), რომელნიც თითქოს მოგვაგონებენ ქართული მთავრული ასოების უძველეს ტიპებს. გარდა ამისა, ამ მხრივაც ფრიად მნიშვნელოვან დასკვნებამდე მიღის არმაზის არამეულ წარწერათა შემსწავლელი პროფ. გ. წერეთელი. ყოველ შემთხვევაში, ესაა ურთი ყველაზე უფრო საინტერესო და აქტუალური პრობლემა, რომელიც მცხეთის ექსპედიციის მრავალრიცხოვანი მასალების შესწავლისას პირველ რიგში დაისმის და ადრე თუ გვიან, იმედია, გაშუქდება კიდევაც.

აშკარად ანტიკურ ხანას უნდა მიეკუთვნოს აგრეთვე ის აბანო, რომელიც 1937—38 წ. წ. აღმოჩნდა და გაითხარა არმაზში. როგორც

გვიჩვენებს მისი მიწისქვეშა სართული (მთლიანად დაცული), იგორომაული „თერმის“ ყაიდაზე ყოფილა აშენებული.

1941 წელს აბანოს მახლობლად გაითხარა არა-ნაკლებ საინტერესო, თლილი ქვით ნაგები შენობის ნანგრევები, რომლებშიც მერმინდელი ქვაყუთებიც იყო ჩადგმული, სანახევროდ თვით ნანგრევი მასალისაგან აგებული. ზოგი ნიშნის მიხედვით შეიძლება ამ ნანგრევებში საკულტო შენობა, ტაძარი ვიგულისხმოთ. ხოლო ვინაიდან მინდორი საკმაოდ ვრცელია (ვიწრო, მაგრამ მოგრძო ტერასაა მტკვრისა) და გათხრილი კი ჯერჯერობით ძალიან ცოტა არის, მოსალოდნელია, რომ აქ მთელი არქიტექტურული კომპლექსი გაითხრება თანდათან. უნდა წარმოვიდგინოთ იბერიის პიტიანშების რეზიდენცია: სასახლე (ჯერ არსადა ჩანს), ტაძარი, დამხმარე ნაგებობანი, აბანო და საგვარეულო განსასვენებელი—სათანადო გალავნით შემოზღუდული და წარწერიანი სტელებით დამშვენებული. შემდგომ პერიოდში ეს რეზიდენცია გაუქმებული ჩანს, შენობები—დანგრეული, ნეკროპოლი—მივიწყებული. სტელები გამოუყენებიათ, ზოგი აკლდამისათვის ვერ მიუვნიათ. არმაზის მინდორს სხვა მოსახლეობა დაჰპატრონებია, სხვა სოციალური ფენისა, ღარიბი, ოღონდ უფრო მრავალრიცხოვანი და მჭიდროდ შეჯგუფებული. პიტიანშთა არქიტექტურული კომპლექსის გარშემო და ზოგჯერ თვით ნანგრევებშიც გათხრილია რამდენიმე ათეული ქვაყუთი, უწნოდ ნაგები და ღარიბული ინვენტარის შემცველი. მცხეთაში მომუშავე არქეოლოგმა უკვე იცის, რომ ამგვარი სამარხების პოვნა მოსალოდნელია თითქმის ყოველ ნაბიჯზე, ტყიან ფერდობზედაც კი. მათ შესახებ უფრო ვრცლად ქვემოთ გვექნება საუბარი.

ძირითადად ამავე პერიოდის ძეგლად უნდა ჩაითვალოს ბაგნითის ნაქალაქარი, რომლის მიმართ ექსპედიციის ყურადღება გაამახვილა 1940 წელს ტოპოგრაფიულ აგეგმვაზე და ძეგლების დაზვერვა-რეგისტრაციაზე მომუშავე თანამშრომელმა, ნ. ლამბაშიძემ. ბაგნითი ეწოდება იმ მაღალსა და მასივურ-კლდოვან ქედს, რომელიც მცხეთის პირდაპირ არის აღმართული, მტკვრის მარჯვენა ნაპირზე. ეს ქედი კარსნის ხევიდან არმაზის ხევამდე ვრცელდება, მაგრამ ბაგნითს უწოდებენ საკუთრივ მის აღმოსავლეთ ნაწილს, რომლის უკანაც სოფ. კარსანი მდებარეობს. ბაგნითის შესწავლა ჯერჯერობით წინასწარ დაზვერვასა



და საცდელი თხრილების გაყენას არ გასცილებია (ისევ და ისევ ომისა გამო), მაგრამ რაც აღმოჩნდა, ისიც ძალიან ბევრს გვიპირდება: ძირიდან თხემამდე უწყვეტლივ ამავალი ქვეთვირის კედელი (3-ოდე მეტრის სისქე) და თლილი ქვის კიბე; წვერზე დაგებული თლილი ფილაქნები; კლდოვანი მასივის ჩრდილო და აღმოსავლეთ ფერდობებში სხვადასხვა დონეზე გამოკვეთილი, აშკარად ხელოვნური ტერასები; სამალავი გამოქვაბულები; კლდეში ვაკრილი გზის ნაშთები და სხვა მრავალი. თითქმის არავითარი ეჭვი არაა, რომ სწორედ აქ უნდა ვიგულისხმოთ მცხეთის აკროპოლი, ანუ, უცხო მწერალთა სიტყვით, „ჰარმოზიკა“ თუ „არმასტიკა“ (=არმაზ—ციხე). ეს უნდა იყოს ის ციხე-სიმაგრე, რომელსაც აღნიშნავს თუნდაც პომპეუსის ლაშქრობის აღმწერი, რომელიღაც დიო კასიოსი.

ამასთან დაკავშირებით აუცილებლად უნდა ითქვას, რომ ჩვენ საერთოდ მცხეთას ვამბობთ, მაგრამ ერთ დროს იბერიის დედაქალაქს სწორედ არმაზი წარმოადგენდა, ე.ი. მტკვრის მარჯვენა ნაპირას მდებარე ციხე-ქალაქი; ოღონდ დღევანდელი მცხეთის ადგილას მკვიდროდ დასახლებული პუნქტი მაშინაც არსებულა, როგორც ცხადად ჩანს სამთავროს სამაროვანის სათანადო ფენის მიხედვით. ზოგი მკვლევარი აქ მეორე ქალაქს, სტრაბონის „სევსამორას“ (=წიწამურს) გულისხმობს. „ქართლის ცხოვრება“-ს მიხედვით, იყო დრო, როდესაც იბერიას ორი მეფე ჰყავდა და ორი დედაქალაქი ჰქონდა, მტკვარს გაღმა-გამოღმა. ამ საკითხის გამო რამდენიმე გამოკვლევაა დაწერილი. ჩვენი მხრით გადაჭრით რისამე თქმა მეტად ნაადრევი იქნებოდა. ბაგნითის გულდასმით შესწავლამ ბევრი რამ უნდა გამოარკვიოს.

## 5) ახ. წ. IV — VI საუკუნეები

„მოქცევამდე“, ე.ი. გაქრისტიანებამდე, საქართველომ კიდევ ერთი მძლავრი და აგრესიული სახელმწიფოს პოლიტიკური მეზობლობა განიცადა. ეს იყო ელინიზებული პართიის მემკვიდრე, აღორძინებული სპარსეთი, რომელსაც სათავში ჩაუდგა სასანიანთა დინასტია. სასანიანებმა აღადგინეს აქემენიანთა დროის დიდი სპარსეთი, რომელიც შეეტაკა და რამდენიმე საუკუნის განმავლობაში ეჭიდებოდა ჯერ რომს და შემდეგ აღმოსავლეთში მის მემკვიდრეს, ბიზანტიას.



ცილობის საგანს წინა აზიის სხვა ქვეყნებს შორის, კერძოდ, კოლხეთი და იბერიაც წარმოადგენდა. სასანიანთა დინასტია ახ. წ. III საუკუნიდან იწყებს არსებობას. იბერია მათი უშუალო გავლენის სფეროში ექცევა. ამ გავლენის ამსახველი, კარგად ცნობილი ისტორიული ფაქტების აღნუსხვას აქ აღარ გამოვეყიდეებით<sup>1</sup> და ისევ განათხარ ძეგლებს დაეუბრუნდებით. კავკასიის არქეოლოგებს გამოყოფილი აქვთ „სასანური ეპოქა“, რომელიც რომაულ ხანასა და ქრისტიანობის ჩვენში საბოლოო გავრცელების დროს შორის თავსდება და ამრიგად III საუკუნის მიწურულიდან V—VI საუკუნეებამდე მოდის. თვით სპარსეთში სასანიანთა ზეობას არაბების შემოსევამ და სპარსელთა გამაჰმადიანებამ მოულო ბოლო (VII საუკ.). სასანურმა სპარსულმა კულტურამ დასტოვა მრავალრიცხოვანი, მრავალფეროვანი და ფრიად თავისებური ნაშთები. როდესაც ამბობენ „სასანიანთა დროის სამარხები“, ჩვენთვის ეს, რა თქმა უნდა, პირობითი ქრონოლოგიური ტერმინი უფროა, მაგრამ ჩვენს მასალებში რომ გარკვეული სპარსული გავლენა მაინც ჩანს, უეჭველია. ამ გავლენის საუკეთესო ილუსტრაციას წარმოადგენს არმაზში ნაპოვნი ერთ-ერთი ვერცხლის ჯამი, რომელზედაც ტიპიური სასანური გამოხატულება ამოკვეთილი (მეფის პორტრეტი). ამ ნივთის მიხედვით შეიძლება III საუკუნის მეორე ნახევარზე და ეგებ IV ს. დასაწყისზედაც კი ვილაპარაკოთ. ამრიგად, „სასანური ხანის სამარხები“ პრაქტიკულად იმას ნიშნავს, რომ საქმე გვაქვს IV—VI საუკუნეთა სამარხებთან. მეტი კონკრეტიზაციისათვის შეიძლება გავიხსენოთ, რომ საქართველოს ისტორიაში ამ დროს მიეკუთვნება ისეთი სახელოვანი მეფის მოღვაწეობა, როგორც იყო ვახტანგ გორგასალი და რომ ეს იყო მცხეთის, ვითარცა საქართველოს ცენტრის უკანასკნელი საუკუნეები, ვინაიდან თბილისი უკვე VI საუკუნიდან ენაცვლება მცხეთას.

სამაროვანის მიხედვით ამ ხანაში მცხეთის მოსახლეობა კიდევ უფრო მჭიდრო ჩანს, ვიდრე მანამდე. ამასთანავე ეს მოსახლეობა უკვე ნამდვილი ქალაქურია, ხშირად აშკარა პროფესიული თავისებურების მატარებელი. თვალში გვეცემა ერთი გარემოება: სამთავროს მინდორზე ამ დროს მოსახლეობის მხოლოდ შუა და უფრო კი და-

<sup>1</sup> სამარისია გავიხსენოთ „წამება წმინდის შუშანიკისა“ და ზემოთაღნიშნული ბოლნური წარწერა. ორივე ეხება სასანიანი მეფე პეროზის დროს მომხდარ ამბავს.

ბალი ფენები მარხავენ მიცვალებულებს. ამ დროის მდიდრული სამარხები სადღაც სხვაგან, განცალკევებით არის საძებარი.

ეს „დემოკრატიული სამარხები“ კი, სამთავროს გარდა, მრავლადაა ნაპოვნი მცხეთის რაიონის სხვა ადგილებშიც: არმაზის მინდორზე და ტყიან ფერდობებზე, ნავთსადენის მიდამოებში, ძეგთან, სანგრის ხევში, კარსნის ხევში (გ. ნიორაძის გათხრები), კარსანში, წიწამურის ველზე (გ. ნიორაძის და სხვათა გათხრები), კოდმანში, თვით დღევანდელი მცხეთის ქუჩა-ეზოებში და სხ. და სხ. სამთავროს სამაროვანში ისინი ისე მკიდროდ არიან შეჯგუფებული, რომ ზოგჯერ მათ შორის გავლაც კი ჭირს. ალაგ-ალაგ ქვაყუთი ქვაყუთზე დაშენებული. ერთი სიტყვით, სასაფლაოზე ნამდვილი „საბინაო სიციწროვის“ შთაბეჭდილება რჩება. ქვაყუთების მასალას შედარებით მდარეხარისხოვანი, ხშირად მქადაკეიშაქვის ფილაქნები წარმოადგენენ, უსწორმასწოროდ გათლილი. ქვაყუთები აშენებულია დაუდევრად; ყუთის მტკიცედ შეკვრაზე ზრუნვა აღარა ჩანს. არის მთელი წყება ქვაყუთები, რომელთათვის ფილაქნები ვერ უშოვნიათ და ამიტომ გრძივი კედლები ნაგლეჯი ქვითა და ტალახით ამოუყვანიათ. ძალიან ხშირია კოლექტიური სამარხები, რაც, სხვათა შორის, ქირისუფალთა სიღარიბის ნიშანიცაა. მხოლოდ ამ დროის სამარხებში ვხედავთ იმ ფაქტს, რომელიც მანამდე არსად გვინახავს: ძველი, მიტოვებული სამარხების სტელათა გამოყენებას საშენი მასალის დაზოგვის მიზნით. მაგრამ, როგორც ვიცით, ამ გარემოებამ ჩვენთვის ძალიან დაღებიანი როლი ითამაშა: სწორედ ამგვარი მომჭირნეობის წყალობით შეიქნა საქართველოს არქეოლოგია ისეთი ეპიგრაფიკული ძეგლების ჭფლობელი, როგორიცაა მცხეთის ხუროთმოძღვრისა და მხატვართუხუცესის („არქიტექტონისა და არქიზოგრაფის“), აქოლის საფლავის წარწერა (სამთავრო, 1938); ვინმე იოსების საფლავის წარწერა (სამთავრო, 1938); სერაფიტის ორენოვანი ეპიტაფია (არმაზი, 1940) და ჯერჯერობით არა სრულად ამოკითხული არამეული წარწერა (არმაზი, 1940). ეს წარწერიანი ფილაქნები რომ ქვაყუთის კედლების სახით მიწაში არ ჩაეფლათ, დღეს მათი ნატამალიც კი არსად იქნებოდა.

ამ დროის ქვაყუთებში მიცვალებულნი მეტწილად თავით აღმოსავლეთისაკენ წვანან, გულაღმა გამოტილი. ხელები ან მკერდზე

დაკრეფილი აქვთ, ან სხეულს გასწვრივ გაქიმული, სახესთან შიტანილი და ა. შ.

ეს ქვაყუთები ძალიან ზერელედ მდებარეობენ და მათი დიდი უმეტესობა გაძარცვულია. მიუხედავად ამისა, აქა-იქ მაინც არის ოქრო-გადარჩენილი და შეგვიძლია დავასკვნათ, რომ მოსახლეობის დაბალი ფენების წარმომადგენლებიც კი ატარებდნენ ოქროს სამკაულს (საყურებს, ბეჭედებს). ზოგი ვერცხლისაცაა, მაგრამ საყურების, საკინძების, ფიბულების, საშაჯურებისა და აბზინდების დიდი უმეტესობა ბრინჯაოს ან რკინისაგან არის გაკეთებული. ძალიან ბევრია პასტის, მინის, გიშრის, სარდიონის და სხვა ქვათაგან კოხტად გამოქრილი მძივები. ბრინჯაოს საკინძებს თავი მეტწილად მარჯნისა აქვთ, ყვავილისებრ გამოყვანილი. მარჯანი მიწაში დებისაგან თითქმის კოველფის გახუნებულია. არის აგრეთვე ლაჟვარდის, მთის ბროლის და სხვა საშუალო ღირსების ქვებისაგან გაკეთებული საკინძის თავებიც.

ამ ქვაყუთებშიც სრულიად ვერ ვხედავთ იარაღს, თუ კი ასეთად არ მივიჩნევთ რკინის თითო-ოროლა პატარა დანისპირს. ძალიან იშვიათია თიხის ჭურჭელი და სამაგიეროდ ძალიან ხშირია მინის ჭურჭელი. მეტწილად გვხვდება ნაირნაირი წვრილი სანელსაქებლები, რომელნიც, ეტყობა, სრულიად აუცილებელ ატრიბუტს წარმოადგენდნენ სამარხისა. არის ხოლმე სხვაგვარი, უფრო დიდი ჭურჭელიც.

მინის ჭურჭლის სიმრავლე დაჟინებით გვაფიქრებინებს, რომ იგი ადგილობრივ მზადდებოდა (ვგებ სწორედ სადმე თანამედროვე ავჭალის მიდამოებში, სადაც მინის ნედლეული—კვარცის ქვიშა—ახლაც ბლომადაა და დღესაც მუშაობს მინის ქარხანა).

ცალკეული სამარხებიდან ყურადღებას იქცევს ერთი ქვაყუთი, რომელშიც 13 ჩონჩხი ელაგა (სამხრ. უბანი, 1940 წ.). ერთ-ერთ თავის ქალაზე წამოცმული იყო მშვენივრად დაცული ქუდი, მოთელილი მატულისაგან გაკეთებული, ფრიად თავისებური. აღსანიშნავია აგრეთვე ქვაყუთი, რომელსაც ერთხმად ეწოდა „ოქრომჭედლის სამარხი“, ვინაიდან მასში აღმოჩნდა პაწია სასწორა (ბრინჯაოს თეფშებიანი და რკინის უღლიანი), მისი აბრები და რამდენიმე ნაირნაირი საბეჭდე თვალი, რომელთა შორის ერთზე გემმაც იყო ამოკვეთილი.

მარტო სამთავროს სამაროვანზე ამგვარი ქვაყუთი რამდენიმე არის გათხრილი (გარდა საკუთრივ მინდვრისა, მათ ვხედავთ დასავლეთით მდებარე სერის კალთებზე და კოდმანის ზეგანზედაც); არმაზში სამოციოდე, კარსნის ხევში ოციოდე და სხ. და სხ. მაგრამ მათში მოპოვებული საყურადღებო ნივთების რიცხვითა და ხარისხით გაცილებით ჩამოუვარდება წინა პერიოდის ნივთების რიცხვსა და ხარისხს.

ქრისტიანობის საბოლოო გავრცელების შემდეგ სამთავროს სასაფლაო, ვითარცა წარმართული, მიუტოვებითა და მიცვალებულთა მარხვა სხვა ადგილებში დაუწყიათ (კერძოდ, 1940 წლის გათხრების შედეგთა მიხედვით ერთი ასეთი ადგილი დასავლეთით მდებარე ზეგანი უნდა იყოს). ძველი სასაფლაო კი გაუდაბურდა და ჩვეულებრივ მინდორს დაემსგავსა, სანამ, მრავალი თაობის შემდეგ, მცხეთაში ჩამოსახლებულმა ზოგიერთმა ნასომხარმა გვარეულობამ კვლავ არ მონახა მასზე თავის მიცვალებულთა დასამარხი ადგილი; მაგრამ ეს უკვე სულ ბოლო დროის ამბავია. ქართული მართლმადიდებელი ეკლესია კი, ჩანს, ყოველთვის შეგნებულად არიდებდა მიცვალებულებს სამთავროს ძველ, წარმართულ სასაფლაოს.

ზოგადად შეიძლება ითქვას, რომ სამთავროს სამაროვანის ხანგრძლივი, ძვ. წ. II ათასწლეულში დაწყებული ისტორია ახ. წ. ადრე შუა საუკუნეებში დამთავრდა. შემდეგ ამ მრავალმხრივ საყურადღებო ძეგლს მიწის ფენები და, მაშასადამე, დავიწყების სამოსელიც გადაეფარა და მხოლოდ XIX საუკუნის 70—80-ან წლებში ამომხეურდა მისი შინაარსი. საქართველოს მეცნიერებათა აკადემიამ დიდი მასშტაბით განაგრძო უმართებულოდ მიტოვებული საქმე სამთავროს სამაროვანის შესწავლისა და 4 წლის მუშაობამ ცხადჰყო, რომ იგი ამჟამად არ შემცდარა. რაც შეეხება არმაზის პიტიანშთა რეზიდენციისა და ნეკროპოლის, ბაგნითის ნაქალაქარისა და ნარეკვავის ძველი სამაროვანის შესწავლას, ეს საქმე მთლიანად საქ. მეც. აკადემიის ხელში დაიწყო, პირველი შესაძლებლობისთანავე გაგრძელდება და უსათუოდ კვლავაც ბევრ მნიშვნელოვან შედეგს გამოიღებს.

## ბოლო სიტყვა.

სანამ ეს წიგნაკი დაიბეჭდებოდა, მცხეთის არქეოლოგიური ექსპედიციის ისტორიას საყურადღებო ახალი ფურცლები შეემატა. ფაშისტური ურდოების სასტიკმა დამარცხებამ სტალინგრადთან და თერგის პირას და მათმა საყოველთაო უკუქცევამ გაჰფანტა ჩვენი ქვეყნის ცაზე ჩამოწოლილი ღრუბლები და შესაძლებელ ჰყო ღროვებით შეჩერებული ზოგიერთი კულტურული საქმიანობის კვლავ წარმოება. საქართველოს რესპუბლიკის ხელმძღვანელი ორგანოების მითითებით 1943 წლის შემოდგომაზე განახლდა მცხეთის არქეოლოგიური გათხრებიც. ივ. ჯავახიშვილის სახელობის ისტორიის ინსტიტუტის მიერ წარგზავნილი ექსპედიცია მუშაობდა არმაზსა და ბაგნითში, სექტემბრის მიწურულიდან იანვრის შუა რიცხვებამდე. ექსპედიციას ხელმძღვანელობდნენ აკად. ს. ჯანაშია და მისი მოადგილე გ. გობეჯიშვილი; არმაზის ჯგუფს მეთაურობდა გ. ლომთათიძე, ბაგნითისას—ა. აფაქიძე.

არმაზში გათხრილ იქნა რიგი საყურადღებო ძეგლები. აღსანიშნავია: საკულტო ნაგებობათა და სარიტუალო (მსხვერპლშეწირვის) ნაშთები; წინა წლებში უკვე მიგნებული გრანდიოზული მენობის (ტაძრის თუ სასახლის) რამდენიმე არქიტექტურულ-სკულპტურული დეტალი; თიხის საბეჭდავი ჯვრის გამოხატულებით (ე. ი., უკვე ქრისტიანული დროის ნივთი); კრამიტყუთი (არმაზში მეორე) და ათიოდე ქვაყუთი. 25 დეკემბერს ნათხარი მინდვრის სამხრ. აღმოს. კუთხეში, შარავზის პირას, პიტიახშთა ნეკროპოლიდან 70-დე მეტრის მანძილზე, 1,30 მეტრის სიღრმეზე აღმოჩნდა დიდი ორფერდასახურავიანი სამარხი, რომელსაც ეწოდა „ქვაყუთი №40“. ექსპედიციის პრაქტიკაში აქ ეს იყო მეოთხე ორფერდასახურავიანი ქვაყუთი, ხოლო ასეთები ხომ აქაც და სამთავროშიც ყოველთვის საინტერესო ინვენტარს შეიცავდნენ. არქეოლოგთა მოლო-

დინი გამართლდა: მე-40 ქვაყუთმა მოგვცა ოქროს 13 ფაქიზი სამკაული. ამათგან განსაკუთრებულ ყურადღებას იქცევს დასახსრული, მინანქრითა და წითელი ქვის ფირფიტებით შემკული სამაჯურები და ხუთთაგან ერთი ბეჭედი, რომლის წითელ თვალზე საუცხოვო პორტრეტული გემმა ამოკვეთილი. სამწუხაროდ, სამარხში არ ყოფილა არცერთი წარწერა და არცერთი ფული, ასე რომ მისი დათარიღება ძნელდება. საერთო შთაბეჭდილება კი ისეთია, რომ სამარხი შეიძლება დაახლოვებით ერთი საუკუნით უფრო ახალი იყოს, ვიდრე პატიახშთა სამარხები, 1940 წ. აღმოჩენილი. პორტრეტი ძალიან მოგვეგონებს იბერიის პიტიახშს არშუშას, რომლის წარწერიანი გემმა-პორტრეტი ლუერის მუზეუმში ინახება. რიგი ნიშნებით მე-40 ქვაყუთის ინვენტარი უფრო იმ საშუალო შეძლების მიცვალებულთა ინვენტარს მოგვეგონებს, რომელთა სამარხები 1941 წელს გაითხარა არმაზში. შესაძლოა იგი პიტიახშთა სამარხებიდან ამ სამარხებისაკენ გარდამავალ საფეხურსაც კი გვანიშნებდეს.

როგორც ვხედავთ, 1943 წლის კამპანიამ არმაზში ფრიად საყურადღებო შედეგები მოგვცა და ცხადპყო, რომ ამ მინდორზე კვლავაც უნდა მოველოდეთ მდიდრული სამარხებისა არა ერთ „ბუღეს“.

ბაგნითში ჯერჯერობით მხოლოდ დაზვერვითი თხრა წარმოებდა, მაგრამ უკვე საინტერესო მოვლენებმა იჩინა თავი. ასე, მაგ., ერთ-ერთ ტერასაზე გაითხარა კაპიტალური შენობის საძირკველი, დიდრონი თლილი ქვებით ნაგები; ამ საძირკვლის ქვემოთ გამავალი თიხის წყალსადენის მილი და სხვ. საძირკვლის ქვები სრულიად იმგვარივეა, როგორც 1940 წ. გაკვლეული კიბისებრი გალავნის შემადგენელი ქვები და ეს უკვე გვაძლევს უფლებას აღნიშნული ორი ძეგლი ერთმანეთს დაუფუკავშიროთ.

მცხეთის არქეოლოგიური ექსპედიცია 1944 წლის გაზაფხულს კვლავ გავა ველზე. მუშაობა იწარმოებს სამ ადგილას: არმაზში, ბაგნითში და სამთავროში. ეს უკანასკნელი იმდენად საინტერესო და მრავალფეროვან ძეგლს წარმოადგენს, რომ მისი მიტოვება ყოველად დაუშვებელიც იქნებოდა.

მიუხედავად სამამულო ომის დაძაბული მიმდინარეობისა, საქართველოს მეცნიერებათა აკადემიამ მოახერხა გათხრების გახასღება.

და 1943 წლის კამპანიამ (რიცხვით მეექვსემ) კარგი შედეგი გამოი-  
ლო. ძალაუნებურად გვაგონდება მსცოვანი ინგლისელი მეცნიერის,  
კემბრიჯის უნივერსიტეტის ყოფ. პროფესორის, ე ლ ი ს მ ი ნ ს ი ს  
წერილები ქართველი მეცნიერებისადმი. იგი ჩვენს „შორეულ მეგო-  
ბარს“ უწოდებს თავის თავს, აღტაცებით ეხმაურება საქართველოს  
არქეოლოგიის ბრწყინვალე მიღწევებს და ხაზგასმით აღნიშნავს, რომ  
დღესდღეობით საქართველოს გარდა ამგვარი მუშაობა არსად წარ-  
მოებს. მიკვირს, როგორ ახერხებთ მეცნიერულ მუშაობას, ჩვენში  
ის ომის გამო ძალიან შეფერხებულიაო, დასძენს იგი.

ქართველი არქეოლოგების ენერგიული შემოქმედებითი მუშა-  
ობა ნაწილობრივ მაინც იმსახურებს „შორეული მეგობრის“ ხოტბას.

ვსარგებლობთ შემთხვევით და საკორექტურო ფურცლებში ვურთავთ ჩვენს ნარკვევს—მოკლე ცნობას ექსპედიციის ამა წლის (ე. ი, მეშვიდე) კამპანიის საყურადღებო შედეგების შესახებ.

ექსპედიცია ველად გავიდა მაისის მიწურულში.

არმაზში პირველივე თვის განმავლობაში აღმოჩნდა რიგი საკმაოდ მდიდრული სამარხები, რომელთაგან განსაკუთრებით უნდა აღინიშნოს ქვაყუთი № 43. იგი აგებულია ძალიან ჰგავს შარშანდელ № 40 და მის სამხრეთით, სულ ახლოს არის ჩადგმული. იატაკად გვერდებაკეცილი კრამიტები აქვს დაგებული. შიგ ესენა 4 მიცვალებული; ეტყობა, საოჯახო აკლდამა ყოფილა. ერთ-ერთ მათგანს, ალბათ მანდილოსანს, ჩატანებული ჰქონდა ორი ბრტყელი მუხლოვანი სამაჯური, იმავე ტიპისა, როგორც № 40 ქვაყუთში იყო. ორივე სამაჯურის შიდა ზედაპირზე ამოკაწრულია წარწერა (თითოეულ მუხლზე საშუალოდ თითო სიტყვა). ეს არის არამეული დამწერლობის ის ვარიანტი, რომელსაც მსოფლიო მეცნიერება ამჟამად უკვე „არმაზული დამწერლობის“ სახელით იცნობს. წარწერა საკმაოდ ძნელი ამოსაკითხი გამოდგა. მისი შესწავლა გრძელდება.

სამაჯურებს გარდა № 43 სამარხში იყო გემშიანი ბეჭდები, საყურებები, რკოს მოყვანილობის მძივები და სხ. მაგრამ განსაკუთრებით საყურადღებო ისაა, რომ იატაკსა და კედელს შორის აღმოჩნდა გვიან-რომაული ოქროს ფული, იმპერატორ კონსტანციუსის მიერ მოჭრილი (ახ. წ. IV საუკ.). ამრიგად უკვე დანამდვილებით შეიძლება არმაზში ბოლო დროს გათხრილი მდიდრული სამარხების ასაკის შესახებ მსჯელობა. დადასტურდა წინასწარი მოსაზრება, რომ ისინი რამდენამდე უფრო ახალი არიან, ვიდრე პიტიანშთა სამარხები, რომელთა უმეტესობა II საუკუნით და III საუკუნის I-ლი ნახევრით თარიღდება.



სანტერესო გემებით დამშვენებული ბეჭდები და ოქროს ზოგი სხვა სამკაული აღმოჩნდა კიდევ ორ სამარხში.

ბაგნითზე რამდენადმე მოგვიანებით განახლდა მუშაობა, მაგრამ სადღეისოდ უკვე იმდენად გრანდიოზულ ძეგლთა წყება გამოვლენილი, რომ სავსებით გამართლებულად უნდა ჩაითვალოს 4 წლის განმავლობაში ქონებული იმედი და მილოდინი

თითქმის უკვე სავსებით გათავისუფლებულია მიწისაგან აკროპოლისის სამხრეთი ზღუდე, რომლის სიგრძე ერთ კილომეტრს აღწევს და სიგანე 2,5—4 მეტრს, ხოლო ნაკომკარ ადგილებში 6—8 მეტრს უდრის. ალაგ-ალაგ ეს ზღუდე გრანდიოზული კიბის სახით აუყვება ციცაბო მთას. აკროპოლისის მთელ სიგრძეზე საგანგებოდ ამოკვეთილ კლდეში დიდრონი, კარგად თლილი ქვებისაგან ნაგები საძირკველია ჩადგმული, ხოლო ამ საძირკველზე ალიზის კედელი ყოფილა ამოყვანილი.

სამშენებლო ტექნიკის მაღალ დონეს მოწმობს აგრეთვე ბაგნითღ სწალსადენი. აღმოჩენილია ორნაირი სადენი: თიხის გარემოკირული მილები და თლილი ქვის ღარები. წყალი, როგორც ჩანს, კარსნის წყაროებიდან მოდიოდა. წყალსადენი აკროპოლისს ზღუდეს ჰკვეთს და შიგნითკენ მიემართება.

თხრა წარმოებს აგრეთვე ზღუდეებს შორის მოქცეულ ტერიტორიაზე. სადღეისოდ აქ უკვე აშკარადაა გამოვლენილი 3 ფენა, რომელნიც შეესატყვისებიან სხვადასხვა დროს არსებულ 3 ქალაქს. ისინი ერთმანეთისაგან განირჩევიან როგორც შშენებლობის ტექნიკით და ნაგებობათა ტიპებით, ისე ინვენტარით. უკვე შეიძლება ითქვას, რომ ბაგნითი ციხე-ქალაქს წარმოადგენდა ბევრად უფრო აღრე, ვიდრე პომპეუსის ლაშქარი მიადგებოდა ასაღებად და ერთ-ერთი მოლაშქრე, მწერალი დიო კასიოსი ბერძნულ სახელს, „აკროპოლს“ უწოდებდა მას. უფრო ძველ ფენებზე რომ არა ითქვას რა, აღმოჩენილია ძვ. წ. IV—III საუკუნეთა კუთვნილი ჩუქურთმისანი კარნიზებისა და შეღებილი კედლის სამკაულების ნამტვრევები. უძველეს ფენაში ნაპოვნია ბრინჯაოს რგვალი ბალთა, წყვილსპირალებით ორნამენტირებული. ეს ორნამენტული მოტივი ბრინჯაოს ხანაში ფართოდ იყო გავრცელებული საქართველოს ტერიტორიაზე.

დასასრულ უნდა აღინიშნოს 22 ვერცხლის ფულის აღმოჩენა კიბისებრი კედლის ერთერთ საფეხურზე. ისინი ყველა ავგუსტე კეისარს (ახ. წ. I საუკ.) ეკუთვნიან.

მცხეთის არქეოლოგიური ექსპედიციაც და მისი მუშაობაც პირველივე დღეებიდან დიდად პოპულარული შეიქნა საქართველოს მშრომელთა ფართო მასებში. ინტერესი ამ გათხრებისადმი არცერთი წუთით არ შენელებულა და ყოველი ახალი საყურადღებო აღმოჩენის ამბავი დღესაც ათობით და ასობით მოხალისეს იზიდავს არმაზის ხევისა, სამთავროს მინდვრისა თუ ბაგნითის ფრიალო კლდეებისაკენ. ხშირი სტუმრებია საქართველოს მეცნიერები, მწერლები, ხელოვნების მუშაკები, არქიტექტორები, ინჟინრები, წითელი არმიის ოფიცრები და მებრძოლები. განსაკუთრებით კი, რა თქმა უნდა, სტუდენტობა და მოსწავლეობა ეტანება მცხეთის გათხრებს. ძველი ქართული კულტურის ბრწყინვალე და მკვერმეტყველი ძეგლები, არქეოლოგთა მიერ ამომზეურებული, შესანიშნავ პროპაგანდას ეწევა, სამშობლოს წარსულით აინტერესებს მოზარდ თაობებს და ამ წარსულის ღრმად შესწავლის სურვილს აღვივებს მათში. ექსპედიციის თანამშრომელთა ზრუნვის ერთერთ საგანს ყოველთვის ისიც შეადგენს, რომ რაც შეიძლება სწორი, მკაფიო, კონკრეტული წარმოდგენა შეექმნათ გათხრების და განათხარი ძეგლების მნიშვნელობის და საქართველოს ძველი დედაქალაქის შესახებ ექსკურსიებს თუ ცალკეულ მნახველებს. ამ ზრუნვას ამაოდ არ ჩაუვლია: არა ერთ ახალგაზრდა სტუმარს წამოუძახნია ან მორცხვად ჩაულაპარაკნია, რომ სკოლის დამთავრების შემდეგ ისტორიულ ფაკულტეტზე შევა და არქეოლოგიაში იმუშავებს. ზოგიერთისათვის კი მცხეთის გათხრები წრფელი და ხალასი პოეტური შთაგონების წყაროდ იქცევა ხოლმე. ფართო საზოგადოება კარგად იცნობს ჩვენი სახელგანთქმული პოეტის ლექსებს, მიძღვნილს არმაზის აღმოჩენებისადმი. ამ თემაზე რამდენიმე დამწყებს, სრულიად ნორჩ პოეტსაც აქვს ნაცადი კალამი, ოღონდ ჯერჯერობით მათი ლექსები დიდი პრესის ფურცლებზე არ იბეჭდება. ჩვენი<sup>1</sup> აზრით, ამ ნარკვევს თუ დაამშვენებს, თორემ არ დაამძიმებს ერთერთი ასეთი ავტორის, მოსწავლე გოგონას ლექსი, რომელიც მან მოკრძალებით უძღვნა მცხეთის გათხრების ხელმძღვანელს, აკად. ს. ჯანაშიას:

## არმაზის სამარხებთან

ფრთაშესხმული წინ წამოდგა წარსული:  
საქართველო, თავთავი და ვენახი...  
აკლდამიდან მონარნარობს ასული  
და აჩრდილი პიტიახშის ძეგლის.

თავდახრილი გადავცქერი სარკოფაგს  
ასე ყველგან დამატარეთ, მანახეთ!  
არ ვინანებ, სულ ამ მხარეს მამყოფა,  
თვით. გადავთხრი ჩუმის ღელვით სამარხებს.

მომაწოდეთ სერაფიტის ქამარი,  
რომ გადავწვდე საუკუნის კამარებს!  
იქნებოდა ის მეორე თამარი,  
ნაადრევად არ ემსხვერპლა სამარეს.

ალბათ იყო ბევრი ტრფობის საგანი;  
მაინც წმინდა მიებარა უკუნეთს.  
მეფეთაგან ბოძებული ლანგარი  
გმირის ძეგლებით კვლავ სინათლეს უყურებს.

აქ სიკვდილიც კი ყოფილა ლამაზი,  
აქ სიჩუმე წარწერებით დაღაღებს  
და მე მათობს სურნელება არმაზის,  
ვეტრფი ქვაზე ამოკვეთილ ნახატებს.

ფრთაშესხმული გამოცოცხლდა წარსული,  
საქართველო, თავთავი და ვენახი;  
და რაც ერქვათ ჩვენს წინაპრებს, წასულებს,  
ჩვენც დავირქვათ: სერაფიტი, ძეგახი...

22/IV—1944. მცხეთა. ექსკურსია.  
ქალთა მე-6 საშუალო სკოლის X კლ.  
მოსწავლე ნ ა ზ ი კ ი ლ ა ს ო ნ ი ა.

ამ ლექსის ბოლო ორი პწკარი გვაგონებს ერთ ამბავს, რომელიც აგრეთვე შესატანია მცხეთის ექსპედიციის მატინანეში, როგორც დამახასიათებელი დეტალი. 1940 წლის შემოდგომაზე ერთ ძეგველ კოლმეურნეს ვაჟი შეეძინა. ნათლიამ—რკინიგზელმა და არმაზის გათხრების ხშირმა სტუმარმა—ახალშობილს ასფაგური დაარქვა სახელად (პირველ ხანებში ამ რედაქციით იწერებოდა საგაზეთო წერილებში ასპარუგ პიტიახშის სახელი). ასე რომ დღესდღეობით არმაზიდან ხუთიოდე კილომეტრის მანძილზე ახალი „ასფაგური“ იზრდება...

მცხეთის ექსპედიციის მუშახელს ძირითადად იმთავითვე მცხეთელი ახალგაზრდობა წარმოადგენდა. ეს შავგვრემანი ბიჭები თან წერაქვსა სცემდნენ მიწასა და თან გაფაციცებით აღდენებდნენ თვალყურს ყოველ აღმოჩენას, „არქეოლოგიური აზარტით“ გამსჭვალულნი. ბევრი მათგანი ექსპედიციის თანამშრომელთა თვალწინ დავაჟკაცდა და დღესაც სამამულო ომის ფრონტებზე იბრძვის.. ისინი ყოველ წელს მოუთმენლად ელოდნენ გაზაფხულს და სიხარულით ეგებებოდნენ ექსპედიციის თითოეული წევრის მცხეთაში გამოჩენას, როგორც გათხრების განახლების ნიშანს. ამრიგად ექსპედიციამ გარშემოიკრიბა მუდმივი კადრები ერთგული და თანშეზრდილი მუშებრისა, რომელნიც ისეთივე პატრიოტები გახდნენ გათხრებისა, როგორც პროფესიონალი არქეოლოგები. ერთერთი ასეთი პატრიოტია გოგი იაშვილი, რომელიც 1937 წლიდან უწყვეტივ მუშაობს გათხრებზე. ლექსის წერა მასაც ემარჯვება და გულმოდგინე თვითგანვითარების წყალობით იგი დღეს უკვე საკმაოდ კარგ ლექსებს სწერს. როგორც მოსალოდნელი იყო,ქმისი ლექსების თემათა შორის არმაზის აკლდამებმაც სათანადო ადგილი დაიკავეს:

### პიტიახშის აკლდამა

აქ პიტიახში მღუმარედ იწვა,  
გარინდებული იყო მარადეამ,  
არმაზის ცივი ეხურა მიწა  
და ზედ წყვედიადი ედგა დარაჯად.

ქართველებმა გადაირბინეს,  
დრო მიდიოდა ფერის ცვალებით,  
ცა უნაზესი ედგა გვირგვინად,  
იყო მოცული იდუმალებით.

ორი მხრით ერთკა ქვის სამარხს მთები,  
ქვევით დუდუნით დიოდა მტკვარი,  
ბუნება ჩქეფდა ლალად და შვებით...  
პიტიახში კი კვლავ დუმდა მკვდარნი.

განვლო მრავალმა წელმა და ბოლოს  
მეცნიერებმა დაუწყეს ძებნა;  
მიაგნეს... შუქი იხილა მხოლოდ  
სამკაულებმა, ოქრომ და ძვლებმა.

გ რ გ ი ი ა შ ვ ი ლ ი .

20/V 1944. დ. მცხეთა.



სურ. 1. სამთავროს მონასტერი და მინდორი, სადაც თხრა წარმოებს,  
(გადაღებულია ბებრის ციხიდან).



სურ. 2. სამთავროს სამაროვანი.  
ბრინჯაოს ხანის (ძვ. წ. II ათასწლ.) ორმოსამარხი,  
შეიარაღებული მეომრისა.



სურ. 3. სამთავროს ორმოსამარხში აღმოჩენილი ბრინჯაოს წვერკეცილი  
(საჩხვი) მახვილი.



სურ. 4. ფრმოსამარხში აღმოჩენილი ბრინჯაოს წვეტიანი მახვილი.

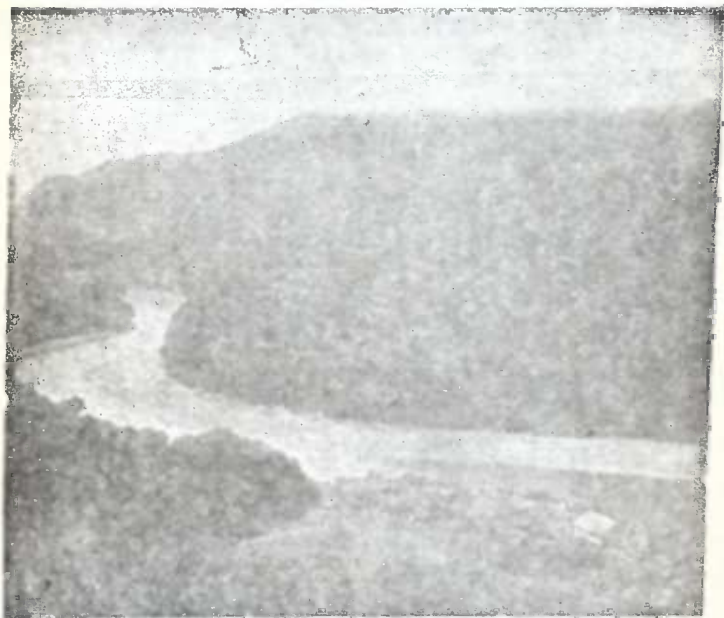


სურ. 5. ორმოსამარხში აღმოჩენილი ბრინჯაოს მოკლე სატყვარი.

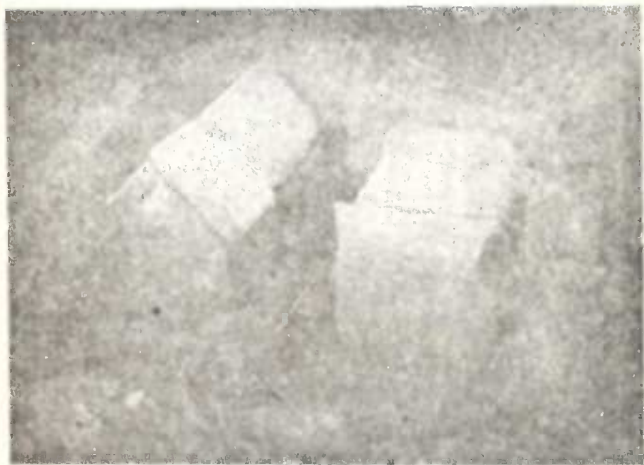




სურ. 6. სამთავროს სამაროვანი.  
კრამიტყუთში დამარხულის ჩონჩხი  
(ახ. წ. I—III საუკ.).



სურ. 7. არმაზის მინდორი; გათხრების ადგილი.  
(გადალ. სამხრეთით მდებარე ქედიდან).



სურ.-მ. არმაზში 1940 წ. აღმოჩენილი აკლდამები: ასპარუგ პიტიახვისა  
(მარჯვნივ) და მისი მეუღლისა.



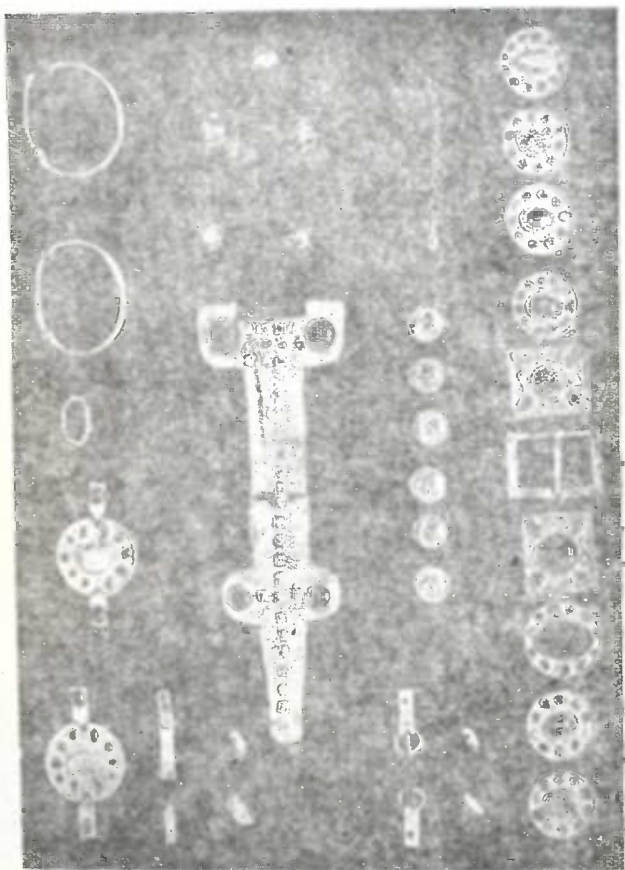
სურ. 9. ასპარუგ პიტიახშის აკლდამის გახსნა.  
 (აკლდამის გარშემო: განსვ. აკად. ივ. ჯავახიშვილი,  
 ექსპედიციის სხვა თანამშრომლები და სტუმრები).



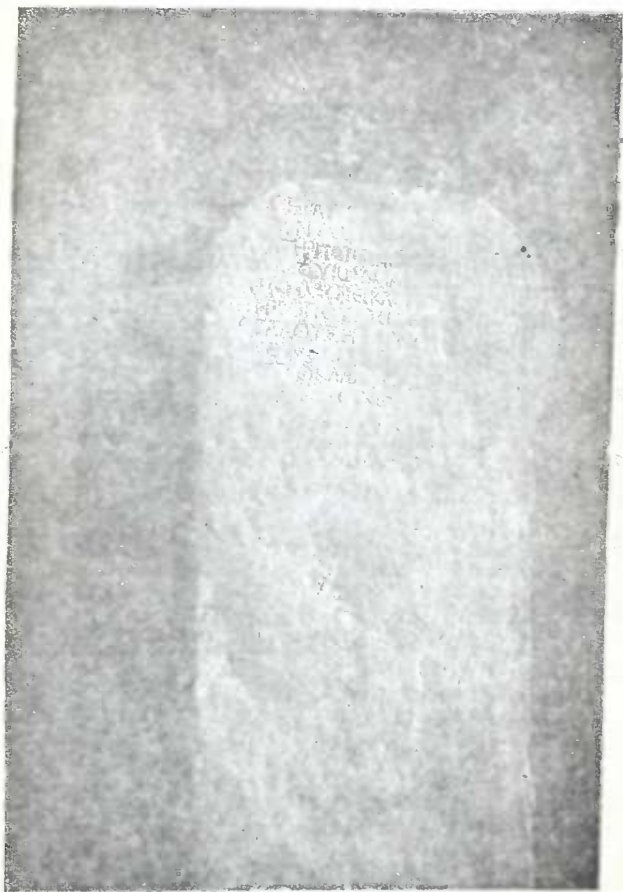
სურ. 10. ასპარუგ პიტიახში  
 (ერისთავი).



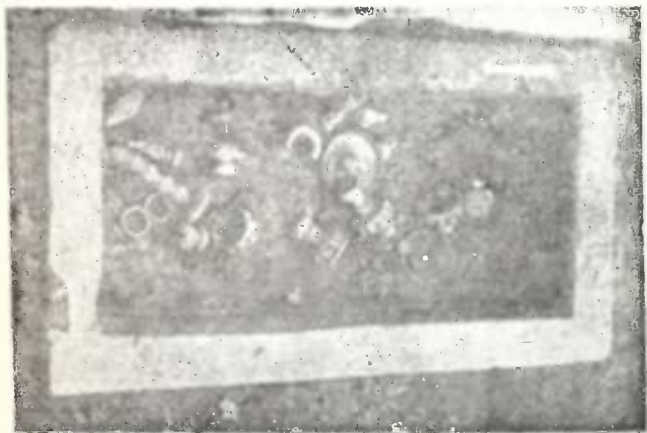
სურ. 11. ზევებ პიტიახში (ერისთავი)  
 და მისი მეუღლე კარბანკი.



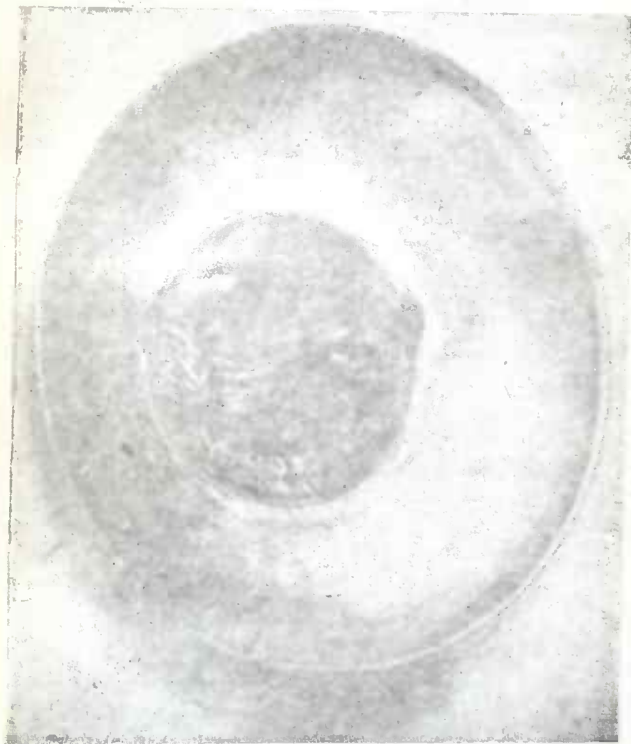
სურ. 12. ასპარუგის აკლდამაში აღმოჩენილი ოქროს ნივთები.  
 (შუაში სატევრის ქარქაშის გარსაკრავი, მარჯვნივ სარტყლის ბალოები დ: სტ.)



სურ. 13. არმაზის ორენოვანი წარწერა ანუ „ბილინგვა“  
(ზევანის ახალგაზრდა ქასულის, სერაფიტის ეპიტაფია).

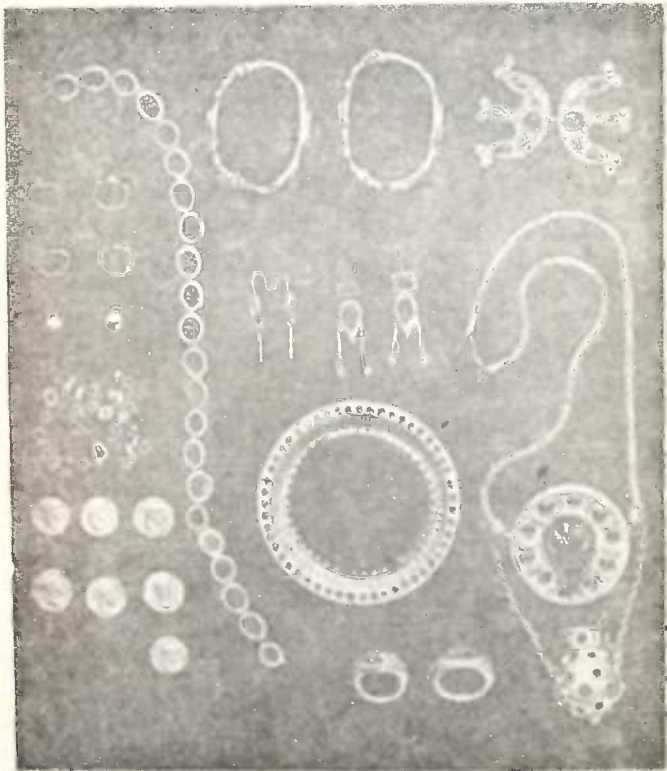


სურ. 14. არმაზში 1940 წ. აღმოჩენილი მე-6 აკლდამა (ქალის სამარხი)  
სახურავის ახდის შემდეგ. ჩანს: სარეცლის ფეხები, ვერცხლის ჭურჭელი,  
ოქროს გულსაკიდი და სხ.



სურ. 15. მე-6 აკლდამაში აღმოჩენილი ვერცხლის ჯამი შიგ ჩაკრული  
ჰორელიეფური გამოზატულეებით (ქალღმერთი, რომელსაც ხელში  
სიუხვის ყანწი უჭირავს).





სურ. 16. მე-7 აკლდამაში აღმოჩენილი თქროს ნივთები (აბზინდები, ვერძისთავიან ჯულსაკიდი, საფურრები, სამაჯურები, დიადემა, ბეჭდები, ტულები და სხ.).

