

АНІЙСКІЯ ДРЕВНОСТИ. III.

ОТЧЕТЪ  
АНІЙСКАГО МУЗЕЯ ДРЕВНОСТЕЙ  
за 1916 годъ.

СОСТАВИЛЪ

Г. Н. ЧУВИНОВЪ.

Съ рисунками на XII таблицахъ.

ИЗДАНИЕ КАВКАЗСКАГО ИСТОРИКО-АРХЕОЛОГИЧЕСКАГО ИНСТИТУТА.

ПЕТРОГРАДЪ.  
1918.

Печатано по опредѣленію Кавказскаго Историко-Археологическаго Института.

Академикъ-руководитель *Н. Марр*.

19 Января 1918 года.

# СОДЕРЖАНІЕ.

	СТР.
I. Дѣятельность въ отчетномъ 1916 году . . . . .	1
II. Церковь Шушаны Пахлавуни, раскопанная въ 1916 г. . . . .	5
III. Общія замѣчанія по анійскому искусству . . . . .	15
Приложеніе. Церковь съ орнаментацией гранатами . . . . .	23

## ТАБЛИЦЫ.

### Церковь Шушаны Пахлавуни.

- I. Общій видъ раскопокъ съ сѣверо-востока.
- II. Видъ церкви съ востока.
- III. Видъ церкви съ юга.
- IV. Внутренній видъ церкви.
- V. Фронтонъ надъ входомъ въ церковь.
- VI. Фрагменты арабскихъ надписей и рѣзные камни кладки.
- VII. Крестный камень и обломки рѣзбы.

### Церковь съ орнаментацией гранатами.

- VIII. Общій видъ церкви съ юго-запада.
- IX. Крестные камни въ стѣнѣ южнаго придела церкви.
- X. Плиты съ гранатами.
- XI. Плиты съ гранатами.
- XII. Часть окна и обломки плиты отъ двери церкви.

20 апрѣля 1916 года Н. Я. Марръ пригласилъ меня по постановленію Академіи Наукъ постояннымъ помощникомъ по анійскимъ археологическимъ работамъ<sup>1</sup>. Вызвано это было, какъ отмѣчаетъ Н. Я. Марръ, тѣмъ, что „археологическія работы по Ани приняли такой затяжной характеръ и стали такъ разнообразны“, что протекають „не только лѣтомъ на мѣстѣ, но и далѣе круглый годъ въ Петроградѣ, по разработкѣ добытыхъ матеріаловъ и вновь выдвигаемыхъ ими вопросовъ“<sup>2</sup>. Уже отчетъ за прошлый годъ касался не только лѣтней кампаніи въ Ани; такъ же и отчетъ этого года, порученный составленіемъ мнѣ, имѣетъ представить работы за цѣлый годъ. Но, конечно, какъ и естественно, главное мѣсто будетъ отведено лѣтнимъ работамъ.

## I.

### Дѣятельность въ отчетномъ году.

Средства, которыми располагало анійское археологическое дѣло въ отчетномъ году, были все тѣ же—5000 р. отъ Академіи Наукъ и 3500 р. отъ Совѣта Петроградскихъ армянскихъ церквей; къ нимъ прибавились 1000 р. отъ Т. Н. Африкіана, общавшаго ежегодно въ теченіи десяти лѣтъ жертвовать эту сумму; первый взносъ былъ сдѣланъ черезъ Непремѣннаго секретаря Академіи Наукъ еще въ серединѣ лѣта.

Въ теченіи 15 лѣтъ производятся въ лѣтніе мѣсяцы археологическія работы въ Ани и связанныя съ ними поѣздки въ разныя мѣста Кавказа ради постановки дѣла изученія Анійскихъ древностей на возможно широкомъ основаніи. Результатами этихъ работъ явились тысячи двѣ фотографическихъ снимковъ, затѣмъ, конечно, дневники, рисунки, чертежи, эстампажи. Все это находилось до послѣдняго времени на частной квартирѣ Н. Я. Марра, чѣмъ не говоря уже объ обремененіи ея—было сильно затруднено пользованіе этими матеріалами, столь охотно предоставлявшееся желающимъ.

<sup>1</sup> Изв. Ак. Наукъ, 1916, стр. 814.

<sup>2</sup> ib.

Теперь матеріалы эти хранятся въ помѣщеніи Восточнаго Музея Петроградскаго Университета<sup>1</sup>. Здѣсь они приведены въ систему и въ общихъ чертахъ каталогизированы. При этой работѣ выяснился рядъ практическихъ соображеній, какъ и въ какомъ видѣ хранить, распредѣлять и регистрировать снимки и т. д. При распредѣленіи матеріаловъ, естественно, былъ положенъ въ основу географическій принципъ, но для удобства текущихъ работъ оставлены нѣкоторыя группы фотографій, а не карточекъ каталога, выдѣленные по систематическимъ принципамъ. Всего фотографическихъ снимковъ находится сейчасъ 2285 (но это не всё, такъ какъ часть находится въ работѣ), чертежей 54 (тоже не всё) и рисунковъ 147. Изъ фотографическихъ снимковъ на Апп падаетъ 981, на предметы Анійскаго Музея — 88, на остальную Армению — 837 и на Грузію — 189.

Анійскимъ Музеемъ Древностей изданы за отчетный годъ: 1) первый выпускъ IV-ой серіи Музея, выходящей подъ заглавіемъ „Анійскія древности“: „Описаніе Дворцовой церкви въ Апп“, составленное Н. Я. Марромъ и 2) третья серія (въ количествѣ 15 штукъ) открытыхъ писемъ съ видами анійскихъ памятниковъ и памятниковъ окрестностей Апп. Затѣмъ заканчиваются печатаемъ: 1) Отчетъ Музея за 1915 г.; 2) второй выпускъ серіи „Памятники армянской эпиграфики“: „Надписи Мрена“ Г. А. Орбѣли; 3) „Анійскія надписи XI вѣка, изъ эпохи византійскаго владычества“, издаваемая В. Н. Венешевичемъ и 4) Списокъ книгъ бібліотеки Анійскаго Музея Древностей. Кромѣ того Н. Я. Марромъ провѣрена была по оригиналу надпись грузинскаго католикаса Епифанія, которую предполагалось переиздать вновь.

Осенью былъ произведенъ ремонтъ минарета при мечети, въ которой помѣщается I-ое отдѣленіе Анійскаго Музея Древностей<sup>2</sup>. Образовавшіяся въ верхней части минарета трещины очень быстро приняли угрожающіе сохранности и цѣлости его размѣры, и минарету мечети Мануче грозила участь другого анійскаго минарета, рухнувшаго въ 80-ыхъ годахъ. Теперь благодаря ремонту — именно перекладкѣ частей минарета — опасность эта устранена, а тѣмъ самымъ ограждена сохранность богатыхъ коллекцій I-го отдѣленія Музея. — Въ связи съ полученными весной свѣдѣніями о поврежденіи анійскаго собора землетрясеніемъ, Н. Я. Марръ распорядился о командированіи специалиста для выясненія размѣровъ поврежденія. Заключение гражд. инж. Кальгина еще не получено<sup>3</sup>.

<sup>1</sup> Въ ноябрѣ 1917 года всѣ коллекціи отпранены въ Тифлисъ, въ Кавказскій Историко-Археологическій Институтъ, въ вѣдѣніи котораго находится отнынѣ Апп.

<sup>2</sup> Ср. Отчетъ музею за 1915 г. (АД, II), с. 9—10.

<sup>3</sup> Трещины оказались незначительны и дѣломъ 1917 г. произведены работы по этикетированію ихъ и установкѣ подпоръ.

Участниками лѣтней кампаніи 1916 года были студентъ Института гражданскихъ инженеровъ Н. М. Токарскій, фотографъ А. А. Вруйръ и я. 1 августа прибылъ изъ Вана Н. Я. Марръ и произвелъ раскопки небольшой „церкви начала XI вѣка, постройки князя Абылгаріба Паллавуни“<sup>1</sup>.

Изъ Ани были совершены поѣздки въ окрестности, въ Ереуруй, въ Мренъ, гдѣ снятъ планъ собора и сдѣланы наброски разрѣза сѣверъ-югъ и подкупольного тромпа, и въ Кармирванкъ на лѣвомъ берегу Арпачая, гдѣ снятъ планъ и сдѣланы снимки. Описанія двухъ послѣднихъ церквей обѣщаны Н. М. Токарскимъ, призваннымъ на работы на постройкѣ Батумъ-Трапезундской желѣзной дороги. Наконецъ, въ августѣ я обследовалъ въ Грузіи въ Борчалинскомъ уѣздѣ древнюю Болнисскую базилику, построенную по лѣтописнымъ даннымъ, поддерживаемымъ и анализомъ памятника, въ первой половинѣ V-го вѣка. Она является представителемъ типа Ереуруйской базилики. Описаніе и изслѣдованіе этого памятника, съ планомъ и снимками общихъ видовъ и всѣхъ деталей, уже готово къ печати.

Работы Н. М. Токарскаго въ Ани заключались въ производствѣ обмѣровъ церкви, раскопанной въ 1911 году близъ мечети Абу-л-Маамрана. Церковь эта представляетъ значительный интересъ, являясь одной изъ древнѣйшихъ въ Ани; въ концѣ XIV-ой кампаніи, 1915 года, я посвятилъ изученію ея нѣкоторое время, и въ программѣ кампаніи отчетнаго года изученіе ея занимало одно изъ главныхъ мѣстъ. Рядъ общихъ соображеній, на которыхъ я позволю себѣ остановиться въ концѣ Отчета, явились именно въ связи съ углубленіемъ отдѣльныхъ вопросовъ, вставшихъ при изученіи этой церкви. Н. М. Токарскій произвелъ, при участіи А. А. Вруйра, обмѣры ея и въ Ани же выполнилъ чертежи фасадовъ и разрѣзовъ, а равно набросалъ эскизы реконструкціи церкви.

Другимъ заданіемъ Н. М. Токарскаго являлось составленіе плановъ расположенія пещеръ и производство ихъ обмѣровъ, но за отсутствіемъ времени ему едва удалось приступить къ этому, именно обмѣрить часть пещернаго участка Тиграпа Юпенца. Мнѣ думается, что это не во вредъ дѣлу, а, быть можетъ, какъ разъ наоборотъ: мнѣ кажется, что въ связи съ задачей обмѣра пещеръ, выдвинутой теперь на первый планъ большой, преимущественно описательной работой, исполненной лѣтомъ предыдущаго года Д. А. Килиндзе, встаетъ принципиальный вопросъ о томъ, какъ слѣдуетъ производить обмѣры пещерныхъ

<sup>1</sup> Отчетъ академика Н. Я. Марра о командировкѣ лѣтомъ 1916 года на Кавказъ для охраны памятниковъ въ районѣ военныхъ дѣйствій. Изв. Ак. Наукъ, 1916 г., стр. 1483.

помѣщеній. Если уже въ отношеніи не всѣхъ церквей и строеній, возведенныхъ на поверхности земли, можетъ быть предъявляемо требованіе дать такіе детальныя обмѣры, какъ это выполнено Анійскимъ Музеемъ въ отношеніи Дворцовой церкви и нѣкоторыхъ другихъ, подготовляемыхъ къ изданію, то въ отношеніи неперенныхъ помѣщеній, по самому характеру ихъ, такое требованіе вообще отпадаетъ—важны вѣдь только общій видъ и соотношеніе размѣровъ отдѣльныхъ помѣщеній, т. е., какъ мнѣ представляется для нашего случая, — исполненные въ одномъ очень маломъ масштабѣ (напр., 10 метровъ въ 1-2 сантиметрахъ) планы и разрѣзы цѣлыхъ группъ, а не детальнѣйшіе обмѣры малѣйшихъ отклоненій, происшедшихъ въ громадномъ большинствѣ случаевъ явно лишь съ теченіемъ времени.

Работа отчетнаго года въ Музеѣ являлась продолженіемъ работъ XIV-ой кампаніи. Въ I-мъ отдѣленіи помимо мелкихъ перестановокъ и размѣщенія отдѣльныхъ предметовъ съ цѣлью придать систематическій видъ группировкамъ, было закончено перераспределеніе керамики. Послѣ прошлогоднихъ размѣщеній керамики изъ языческихъ погребеній и простой, преимущественно, красного цвѣта, керамики, включая и образцы орнаментированныхъ поясовъ, такъ называемыхъ, карасовъ, — въ отчетномъ году закончена разстановка поливной керамики и фаянсовъ; особенно выдѣлены въ небольшую витрину синія фаянсовые чаши (частью просвѣчивающія), далѣе бѣлыя просвѣчивающія и, наконецъ, фаянсы съ рѣзко выраженными мусульманскими украшеніями. Оставлены нетронутыми обломки, сгруппированные на картонахъ по годамъ раскопокъ, какъ важный матеріалъ для будущихъ изслѣдованій анійской керамики.

Во всѣхъ перестановкахъ въ Музеѣ приходилось считаться съ двумя ограничивающими обстоятельствомъ: во-первыхъ, съ существующимъ описательнымъ каталогомъ отдѣленія, составленнымъ въ 1910 году, обязывающимъ производить перемѣны только въ случаяхъ крайней необходимости, и во-вторыхъ, съ ограниченностью мѣста въ Музеѣ, которое можно сказать уже исчерпано. Новыя раскопки, произведенныя въ широкомъ масштабѣ, приведутъ къ невозможности выставить, за исключеніемъ какихъ-либо отдѣльныхъ экземпляровъ, эти новыя предметы, — ихъ придется просто сложить въ ящики и поставить — какъ это сдѣлано съ громаднымъ числомъ мало характерныхъ керамическихъ и иныхъ обломковъ — въ одной изъ комнатъ мастерской при музеѣ.

Для II-го отдѣленія Музея, состоящаго изъ различныхъ архитектурныхъ частей и надписей, былъ законченъ каталогъ, частью проверкой составленнаго въ XIII-ую кампанію 1914-го года А. А. Калантаряномъ, частью составленіемъ вновь, каковое было начато еще въ 1915 году Н. Я. Марромъ; каталогъ этотъ предназначается для работающихъ, но не для широкой публики.



И въ этомъ отдѣленіи музея мѣсто тоже исчерпано, но здѣсь съ самаго начала примѣняется принципъ оставленія на мѣстахъ раскопокъ по возможности всѣхъ камней, въ Музей переносятся лишь отдѣльные экземпляры, требующіе спеціальной охраны.

Въ связи съ этимъ оставленіемъ архитектурныхъ частей на мѣстахъ раскопокъ предполагалось размѣстить камни удобнымъ для обозрѣнія образомъ, создать какъ бы отдѣльные музеи и затѣмъ описать ихъ. Но этого не удалось исполнить главнымъ образомъ за отсутствіемъ рабочихъ, но и помимо этого—музейная разстановка требуетъ детальнаго изученія каждаго памятника, чтобы быть внутренне обоснованной, а не только виѣшне красивой.

## II.

### Церковь Шушаны Пахлавуни, раскопанная въ 1916 году.

Перехожу теперь къ изложенію<sup>1</sup> на основаніи дневника и снимковъ (планъ находится у Н. М. Токарскаго) результатовъ раскопокъ церкви Шугарба Пахлавуни, произведенныхъ Н. Я. Марромъ въ августъ 1916 года<sup>2</sup>.

Какъ упомянулъ Н. Я. Марръ въ „Отчетъ о командировкѣ лѣтомъ 1916 года на Кавказъ“<sup>3</sup> раскопки этой церкви давно были намѣчены. Еще въ 1906 году былъ извлеченъ изъ груды, находившейся здѣсь земли, торчавшій тимпанъ съ большой армянской надписью и перенесенъ въ музей, во дворъ при мечети Мануче. Надпись указываетъ, что церковь построена въ началѣ XI вѣка. Но часть, которая содержала дату, откололась; однако во время раскопокъ мѣста извлеченія тимпана были найдены „осколки сбитаго съ камня слоя надписи“<sup>4</sup>. „Возможно, — прибавляетъ далѣе Н. Я. Марръ — что этотъ слой сбитъ съ извлеченнаго отсюда же въ [1906] году тимпана. Высота буквъ — Ом., 04. (Однако высота буквъ надписи на тимпанѣ Ом., 045 и Ом., 05 съ лишнимъ). Подобраны сразу 4 осколка, изъ нихъ два (а, б) слагаются въ одинъ кусокъ надписи“<sup>5</sup> съ годомъ армянскаго лѣтосчисленія 486, соответствующимъ

<sup>1</sup> Настоящій отчетъ былъ уже сверстанъ и готовъ къ подписи къ печати, когда полученъ былъ отъ Н. М. Токарскаго планъ церкви, воспроизводимый на табл. V.

<sup>2</sup> Какъ сообщилъ мнѣ І. А. Орбели, надписи церкви не даютъ возможности опредѣлить съ точностью строителя, но большаа вѣроятность предполагать имъ Шушану. Такъ какъ при изданіи анійскихъ надписей І. А. Орбели означенную церковь въ отличіе отъ построенной Абылгарибомъ круглой церкви Спасителя называетъ церковью Шушаны, мы для единообразія внесли это названіе въ настоящій Отчетъ, хотя до сихъ поръ Н. Я. Марромъ церковь усваивалась Абылгарибу.

<sup>3</sup> Изв. Ак. Наукъ, 1916, № 16, с. 1483.

<sup>4</sup> Дневникъ, с. 28. Осколки за номеромъ 1632.

<sup>5</sup> Дн., с. 28—29).



щимъ 1037 году по Р. Х. Такимъ образомъ возможно, что построение церкви относится именно къ 1037 году.

Раскопки начаты 2-го августа съ сѣверо-восточнаго угла церкви; закончены 13-го августа, но еще до 17-го производилась расчистка. Последовательно раскопаны восточная, южная, западная стѣны, внутренность церкви и, наконецъ, сѣверная стѣна <sup>1</sup> (табл. I).

Церковь стоитъ ниже уровня улицы <sup>2</sup>, проходившей поодаль мимо юго-восточнаго угла <sup>3</sup>. Весь уровень тутъ, въ томъ числѣ и улицы, повысился еще во время сохранности церкви. Снаружи церковь, напримѣръ, съ запада, „была засыпана почти до верха 3-го ряда кладки не считая цоколя; уровень этой древней засыпки на стѣнѣ оставилъ показательную линію, проходящую по ней на 0 м., 20 см. ниже верха 3-го ряда кладки“ <sup>4</sup>. Только на югъ отъ церкви у юго-западнаго угла открыта могильная плита въ первоначальномъ грунтѣ церкви <sup>5</sup>; всѣ же остальные погребенія обнаружены въ насыпной почвѣ, нѣсколькими слоями <sup>6</sup>. Особеннаго вниманія заслуживаютъ погребенія съ западной стороны, въ три слоя: нижнее, имѣющее двѣ верхнія плиты, приложенныя къ цоколю церкви съ известковой заливкой у краевъ и указывающія направленіе погребенія съ юга на сѣверъ, т. е. мусульманское (?) <sup>7</sup>, среднее съ христіанской могилой и остатками деревяннаго гроба <sup>8</sup>, и, наконецъ, верхнее съ безпорядочно насыпанными человѣческими костями (братская могила?) <sup>9</sup>. Н. Я. Марръ подъ вопросомъ

<sup>1</sup> Траншея А очистила сѣверную стѣну съ угла, а траншея В пошла вдоль восточной стѣны (Дн., стр. 11 по 25; на с. 26, гдѣ указано, что обѣ траншеи объединены 3-го авг., стоитъ: „во термины А и В я все таки сохраняю для обозначенія находокъ у южной (А) или сѣверной (В) половинъ восточной стѣны“; ср. еще с. 32). Траншея С проложена отъ улицы къ центру южной стѣны церкви въ направленіи къ тому мѣсту, гдѣ былъ взятъ тимпанъ съ надписью (Дн., с. 27). Траншея D, „подводимая подъ южную стѣну у его западнаго угла“ (Дн., с. 36), шла на соединеніе съ траншеею С. Затѣмъ, на сѣверо-западъ проложена траншея Е, вдоль западной стѣны снаружи (Дн., с. 37, гдѣ эта траншея ошибочно названа D, и с. 40). Подъ концомъ была очищена и сѣверная стѣна. Траншея С вошла въ церковь черезъ южную дверь (Дн., с. 33, 40, 57).

<sup>2</sup> Дн., с. 27.

<sup>3</sup> Тутъ была стѣна (длинной 2 м., 70), продолжавшая восточную стѣну церкви до стѣны, окаймляющей улицу (Дн., 32).

<sup>4</sup> Дн., с. 45 и 60; а съ юга въ восточной части до половины перваго ряда кладки (Дн., 83).

<sup>5</sup> Дн., с. 96—97; ср. еще сомнѣнія (Дн., с. 96) касательно плитъ мостовой двора—це были-ли онѣ только могильными плитами.

<sup>6</sup> Съ востока—Дн., 15, 33, 95 и 100; съ юга—Дн., 75, 81—82, 87—88 и 90; съ запада—Дн., 55+61+92/3, 45/6+60, 60+44.

<sup>7</sup> Дн., с. 55, 60, 61 и 92—93.

<sup>8</sup> Дн., с. 45—46, 60 и 61—92.

<sup>9</sup> Дн., с. 44, 60 и 62.

предлагаетъ для мусульманскаго погребенія время „по сельджукскомъ разгромѣ“<sup>1</sup>, а для братской могилы — послѣ избиенія при монголахъ<sup>2</sup>; мнѣ думается, что даты эти пужно передвинуть ближе къ намъ. Кромѣ плитъ, какъ могильныхъ памятниковъ, около церкви — съ юга и съ востока — откопаны дѣтскіе двускатные намятпикы<sup>3</sup>, обычные вообще въ Ани и, повидимому, не восходящія дальше XIII-го вѣка<sup>4</sup>. Далѣе раскопки открыли большое число (20) различныхъ крестныхъ камней<sup>5</sup> (большую частью обломки), которые очень разнообразны по своей орнаментаци и, начиная съ современныхъ построению церкви, доходятъ до наиболѣе позднихъ анійскихъ мотивовъ; кромѣ того также и большой постаментъ для одного крестнаго камня.

Вокругъ церкви, которая „стояла до новѣйшаго времени“<sup>7</sup>, былъ сдѣланъ рядъ пристроекъ жилыхъ помѣщеній; такъ съ юго-востока<sup>8</sup> и съ запада<sup>9</sup>, вилотную къ церкви. Въ нихъ найдены обломки керамики, поливной и иной, XIII-го вѣка и позднѣйшей<sup>10</sup>; комнаты построены частью на насыпи много раньше почвъ<sup>11</sup>, частью же раиѣ ея (западная). Послѣ же разрушенія церкви, внутри ея, частью на самомъ полу были сдѣланы очаги<sup>12</sup>, о которыхъ рабочій армянинъ заявилъ, что „это — курдскій очагъ“<sup>13</sup>, а также найдены серпы, о которыхъ „одинъ изъ турокъ-рабочихъ увѣряетъ, что такіе серпы употребляются теперь не здѣсь, а въ Эривани, гдѣ пользуются ими для жатвы риса“<sup>14</sup>. Такимъ образомъ эти явленія указываютъ на совсѣмъ близкое къ намъ время.

<sup>1</sup> Дн. с. 61.

<sup>2</sup> Дн. с. 62.

<sup>3</sup> Дн. 81—82 и 87—88 — съ юга и Дн. 100 — съ востока: высотой 0 м. 45, „поставленный на плиту (дл. 0 м., 78, шир. 0 м., 335), выступающую ступенями съ четырехъ сторонъ.

<sup>4</sup> Ср. TP, X, 1907, с. 4.

<sup>5</sup> Дн. с. 18—19 (фот. XXXII), 20, 38, 39, 52—53 (фот. XXVI), 56, 59, 64, 67 (фот. XVIII)+99, 72 (фот. XXVI), 75 (фот. XXVI), 76 (фот. XXV), 78, 79, 80+84—85 (фот. XXVI), 85—86, 90, 94.

<sup>6</sup> Фот. XXVIII в Дн., с. 36.

<sup>7</sup> Дн., с. 89; но, судя по с. 62 (пунктъ 6), это время („новѣйшее“) можетъ быть определено, какъ начало XIII-го вѣка.

<sup>8</sup> Комната а: Дн. 26, 27, 32—38, 49, 50—51, 58, 67, 69, 83, 88, 89, 90.

<sup>9</sup> Дн. 37—38. (39), 41—42, 43, 48, 49—50 (стѣна древиѣ насыпи), 81—82, 86, 89, 91—92, 101.

<sup>10</sup> Керамика и др.: Дн. с. 26, 33, 41—42, 48, 54, 64, 76, 78, 82, 86, 89, 90, 90—92, 94, 101—102.

<sup>11</sup> Дн., с. 83—84.

<sup>12</sup> Дн. 64 и 71, 77, (83—84, 88).

<sup>13</sup> Дн., с. 77.

<sup>14</sup> Дн. с. 71.

Разрушеніе церкви — пишетъ Н. Я. Марръ въ своемъ дневникѣ<sup>1</sup> — „знаменовалось боковыми движеніями, приче́мъ при паденіи сѣверной стѣны на сѣверъ, а южной на югъ (sic) восточная и особенно западная большою массою свалились внутрь“. „Сѣверная стѣна прямо таки, почти до основаній, сорвалась и, устремившись въ ущелье, легла у верхней части его ската, подь самой церковью“<sup>2</sup>. Съ 9-го августа были окопаны и эти части на сѣверномъ склонѣ, давшія лишь незначительный матеріалъ<sup>3</sup>. Церковь, какъ упоминалось, стояла, и по мнѣнію Н. Я. Марра, „до новѣйшаго времени“<sup>4</sup>.

Сама церковь возведена на скалѣ<sup>5</sup> и ориентирована не точно на востокъ<sup>6</sup>. Она представляетъ небольшую относительно постройку — снаружи длина ея 13 м., 30 см.<sup>7</sup>, а ширина 8 м., 10 см.<sup>8</sup>. Въ центрѣ на выступавшихъ впередъ четырехъ пилонахъ возвышался куполь. Стѣны церкви облицованы преимущественно большими плитами (99×94 см.) черного камня<sup>9</sup>, но имѣются также и мелкія плиты различныхъ по цвѣту камней<sup>10</sup>. Въ восточной стѣнѣ имѣемъ лицевой камень съ равнобедреннымъ крестомъ въ кругѣ (табл. VI)<sup>11</sup>. Внутри алтарной апсиды имѣемъ „два нижнихъ ряда кладки изъ черного камня, а два слѣдующихъ (выше не сохранилось) — изъ бѣлыхъ камней“<sup>12</sup>; въ сѣверномъ же придѣлѣ<sup>13</sup> были камни и свѣтло-желтые. Во вскрытыхъ же раскопкахъ деталяхъ „барабана, купола, подпиружныхъ арокъ, сводовъ и т. н., матеріалъ всегда особый: камень красный или кирпичный, сѣрый, да и когда черный, то все таки не тотъ, изъ какого выведены основныя стѣны“<sup>14</sup>. Черный камень, при томъ большими плитами, характеренъ для построекъ X-XI-го вѣка въ Ани, напр. храма Спасителя, Апостоловъ, церкви Абугамренцъ.

<sup>1</sup> Дн. с. 57, 44.

<sup>2</sup> Дн., с. 57.

<sup>3</sup> Дн., с. 70 и слѣд.

<sup>4</sup> Дн., с. 49.

<sup>5</sup> Дн., с. 89.

<sup>6</sup> Дн., с. 21.

<sup>7</sup> Дн., с. 83.

<sup>8</sup> Дн., с. 11.

<sup>9</sup> Дн., 35, 41; на с. 46—47 дается подробное описаніе сохранившихся частей стѣны: три ряда кладки восточной стѣны, затѣмъ западная половина южной, далѣе восточная ея половина и (sic) восточная стѣна, притомъ совсѣмъ иначе характеризуемъ; наконецъ, нѣсколько замѣчаній о сѣверной.

<sup>10</sup> Дн., 46, 36.

<sup>11</sup> Дн., с. 39, ср. еще с. 56 и фот. XXV.

<sup>12</sup> Дн., 82.

<sup>13</sup> Дн., 35 (ср. 34, 52).

<sup>14</sup> Дл., 54, 55 и 83: „у церкви, повидимому, двѣ ступени“. На фотографіяхъ (V и VI) онѣ опредѣляются вполне ясно: см. табл. II.



Въ основаніи церкви имѣемъ двойной цоколь<sup>1</sup>, — характерное для этой эпохи вырожденія монументальныхъ ступеней. Съ сѣвера, востока и юга стѣны были украшены нишами, по двѣ на каждой сторонѣ (табл. II и III)<sup>2</sup>. На западной стѣнѣ нишъ не было<sup>3</sup>. Надъ нишами были вверху рѣзные наличники изъ плетенія, вѣроятно, съ отходящими наружу концами<sup>4</sup> (табл. VII.). Входъ имѣлся только съ юга<sup>5</sup> изъ церковнаго, какъ будто мощенаго, двора<sup>6</sup> (табл. III). Мы имѣемъ въ Ани въ церквахъ того же времени — именно въ церкви Абугамренцъ и въ церкви Спасителя — единственную дверь и тоже съ юга, но то церкви по типу круглыя, такъ что въ нихъ естественна одна дверь. Возможно, что въ церкви Шушаны само положеніе ея надъ обрывомъ вызвало устройство двери только съ юга; надъ этой дверью находился, видимо, тимпанъ съ надписью строителя изъ семьи Шахлавуни<sup>7</sup>. Окна были украшены сверху ложной подковой, только профилированной<sup>8</sup>; но сколько ихъ было и гдѣ — сказать не могу. На карнизѣ всей церкви, найденномъ во многихъ кускахъ, а также на глыбѣ южнаго фронтона, обычное въ это время по рисунку плетеніе<sup>9</sup>, такъ, напр., на храмѣ Тагика I-го, Абугамренцъ и т. д. Между двумя валиками переплетъ изъ „трехверевочныхъ лентъ“ шириной 0 м., 15 см. (табл. VII)<sup>10</sup>.

Фронтонъ южной стѣны найденный въ видѣ громадной глыбы „съ двусторонней отдѣлкой лицевыми камнями“<sup>11</sup>, которую предполагалось сохранить въ цѣлости, но при переворачиваніи глыбы, когда она чуть не задавила двухъ рабочихъ, отдѣльные камни стали расходиться и постепенно отпали<sup>12</sup>, въ томъ числѣ и камни карниза<sup>13</sup>. Фронтонъ этотъ (табл. V) представляетъ значительный интересъ, такъ какъ отдѣланъ вверху рѣзбой. Привожу дословно описаніе изъ дневника<sup>14</sup>. „Подъ самымъ верхомъ фронтона въ рамкѣ изъ плоскаго

<sup>1</sup> Дн., 62—63.

<sup>2</sup> Дн., с. 18, 50 и поправка на с. 54. Сѣверная стѣна обвалилась и реконструируется только такимъ образомъ. — Ширина сѣверо-восточной ниши 0 м., 84 см., восточная ея грань на разстояніи 1 м., 85 отъ сѣверо-восточнаго угла (Дн. 18).

<sup>3</sup> Дн., с. 54.

<sup>4</sup> Фот. XVIII и Дн., 72, 23, 75 (?).

<sup>5</sup> Дн., с. 82.

<sup>6</sup> Дн., с. 96, не подходитъ сюда однако с. 33, гдѣ „мощевая“, выше первоначальнаго уровня.

<sup>7</sup> Дн., 21—22.

<sup>8</sup> Фот. IX и Дн., 75 (камни отъ пролетовъ оконъ упоминаются на сс. 57, 64 (3,6), 79, а на 70 въ числѣ камней обвалившейся на скатъ сѣверной части).

<sup>9</sup> Дн., с. 12—13, 14, (22), 24, 40—41, 58, 66, 68, 89. — Фот. XVI и XVII.

<sup>10</sup> Дн., с. 58.

<sup>11</sup> Дн., с. 65.

<sup>12</sup> Дн., с. 65, 82 № В, 92, (75).

<sup>13</sup> Дн., 66 и 82 № В.

<sup>14</sup> Дн. с. 65—66. Фотогр. XV и XVI.



бордюра выдѣлена площадь (высота 0 м., 75, основаніе 0 м., 895) въ формѣ фронтона церкви съ низкими (0 м., 25) сравнительно съ размѣрами скатовъ стѣнами. Площадь эта разбита на три створы. Центральная, вѣнчанная опять фронтономъ, какъ будто пустая, но, какъ при первомъ же взглядѣ ясно, только потому, что изображеніе (лицевое? крестъ?), украшавшее верхнюю половину, сбито<sup>1</sup>; при дальнѣйшемъ разсмотрѣніи было ясно, что и нижняя гладкая половина, по всей вѣроятности, входила въ составъ рисунка; Н. М. Токарскій замѣтилъ, что у нижней гладкой половины вверху двѣ округлыя линіи по бокамъ и въ серединѣ зубецъ, точно шея съ плечами, и онъ предположилъ, что выше было лицевое изображеніе, что также возможно. Въ боковыхъ створкахъ по птицѣ вверху и ступенчатому постаменту внизу: въ обоихъ боковыхъ отдѣленіяхъ рисункъ въ промежуткѣ между постаментомъ и птичкой сбитъ; по слабымъ остаткамъ все таки ясно, что въ обоихъ случаяхъ на постаментѣ былъ крестъ и что надъ крестомъ птица, повидимому, голубь; крестъ, повидимому, равносторонній, на концахъ крыльевъ имѣлъ по шарикъ, и такой шарикъ приходился подъ заднюю часть птицы у начала ногъ<sup>2</sup>.

Каковъ былъ куполъ церкви—граненый или круглый,—о сколькихъ окнахъ, какъ украшенъ—данныхъ не имѣется. Раскопки обнаружили только нѣсколько плитъ изъ простѣвика барабана „съ плоскими пилястрами“<sup>3</sup>, или „съ угловатой каймой изъ красноватаго камня“<sup>4</sup>, или „съ плоскимъ продольнымъ (сверху внизъ) бордюромъ“<sup>5</sup>. Кроме того отмѣчены: „камень изъ узкаго (ширина плетения между валиками 0 м., 12) карниза изъ двухверевочныхъ лентъ. Повидимому, этотъ карнизъ съ мелкимъ плетениемъ—отъ круга барабана“<sup>6</sup>; и еще „карнизъ или бордюръ изъ переплета. Переплетъ мелкій изъ двухверевочной ленты. Камень красноватаго или кирпичнаго цвѣта“<sup>6</sup>. Фотографія такого плетения имѣется, но по ней нельзя утверждать, чтобы это былъ карнизъ барабана, и тѣмъ болѣе круглаго<sup>7</sup>.

Перекрытъ былъ куполъ, какъ и вся церковь<sup>8</sup>, лещадью. Купольныя плиты имѣютъ обычный видъ плоскихъ съ полуваликами треугольниковъ<sup>9</sup>.

<sup>1</sup> Мнѣ кажется, что правильнѣе сказать не фронтономъ, а изображеніе купольной церкви.

<sup>2</sup> Дн., с. 35.

<sup>3</sup> Дн., с. 23 (№ 23).

<sup>4</sup> Дн., с. 68 (d).

<sup>5</sup> Дн., с. 58 (e).

<sup>6</sup> Дн., с. 38.

<sup>7</sup> Фот. № XVII и табл. VII.

<sup>8</sup> Ср. Дн., с. 41.

<sup>9</sup> Фот. XXII и Дн., 95—96.

Открытые же раскопками куски плитъ съ канелюрами не отъ крыши купола <sup>1</sup>, а отъ крыши собственно церкви <sup>2</sup>.

Внутри церковь наша представляется удлинненнымъ помѣщеніемъ съ выступающими внутрь четырьмя пилонами (табл. IV). Раскопки обнаружили много обломковъ этихъ пилоновъ, въ томъ числѣ куски, очевидно, поставленныхъ предъ пилонами и „поддерживавшихъ подпружныя арки“ колоннъ и часть одной *in situ*, у юго-западнаго пилона <sup>3</sup>. Кромѣ того пилоны состояли изъ пилястровъ, выступавшихъ наружу и частью—гладкихъ <sup>4</sup>, а частью отдѣланныхъ валиками, желобами и полочками <sup>5</sup>, кромѣ того нѣсколько камней отъ угловъ(?) пилона <sup>6</sup>. „Пилястръ типа Дворцовой церкви“— „по общему впечатлѣнію отъ камня“— имѣетъ въ высоту 1 м., 03, въ ширину 0 м., 38, а въ глубину 0 м., 165 <sup>7</sup>, что, мнѣ кажется, позволяетъ считать его пилястромъ. Капители или верхи пилястровъ и, быть можетъ, колоннъ, состояли изъ профилированныхъ валиками, полочками и т. д. камней <sup>8</sup>. На этихъ четырехъ пилонахъ былъ возведенъ при посредствѣ парусовъ <sup>9</sup> куполь. На одномъ, черномъ, камнѣ паруса— арабскія слова <sup>10</sup>. Нѣсколько камней изъ сводовъ найдены съ остатками штукатурки, но безъ слѣда окраски <sup>11</sup>. Алтарная часть церкви состояла, какъ обычно, изъ трехъ частей, главная апсида была повышена противъ остальной церкви <sup>12</sup>, при раскопкахъ пола въ ней не было найдено, въ то время, какъ въ самой церкви сохранился первоначальный полъ, мощеный каменными плитами <sup>13</sup>. Придѣлы имѣли входы только боковые, изъ алтаря: южный придѣлъ съверную дверь, а съверный—южную <sup>14</sup>. Оба придѣла имѣютъ своеобразныя особенности. Въ южномъ придѣлѣ стоялъ „на возвышеніи у восточной стѣны“ крестный камень <sup>15</sup>, очень примитивнаго вида (табл. VII), т. е. это

<sup>1</sup> Какъ предполагаетъ Н. Я. Марръ (Дн., 67 и вопросъ на с. 95—96): фот. XXI.

<sup>2</sup> Такіе же камни имѣются и въ раскопаной въ 1911 году церкви.

<sup>3</sup> Дн., с. 34—35, 49, 64 и фот. XII.

<sup>4</sup> Дн., с. 58 и, повидимому, 31 (№ 37 и 37а).

<sup>5</sup> Дн., 27—28 (№ 31).

<sup>6</sup> Дн., с. 68 (1), 69, 74, 75 (2).

<sup>7</sup> Дн., с. 27—28: Н. Я. Марръ находить эти размѣры недостаточными для признанія въ камнѣ пилястра. Фот. XIX (?).

<sup>8</sup> Дн., 13 (№ 7), 64 (3.е), 73, 79 (3,4). Фотогр. XX. Ср. еще Дн., с. 18 (№ 14); с. 30 (№ 33 и 35), с. 31 (№ 38).

<sup>9</sup> Фот. гр. XXI.

<sup>10</sup> Дн., с. 24 (№ 25а).

<sup>11</sup> Дн., 34 и 72 (4).

<sup>12</sup> Дн., 48, 59.

<sup>13</sup> Дн. 71 (81) и фотогр. XI.

<sup>14</sup> Дн. 50.

<sup>15</sup> Дн. 76 и фотогр. XXV.



дозволяетъ считать такую постановку изначальной; „камень — какъ отмѣчаетъ Н. Я. Марръ—свѣтло желтый, непрочный, съ крупными посторонними крупинками въ составѣ (такой камень встрѣчается, какъ мнѣ помнится, въ нѣкоторыхъ частяхъ Дворцовой церкви)“<sup>1</sup>. Въ сѣверномъ придѣлѣ находка еще болѣе замѣчательная, именно арабская надпись (обломокъ ея, табл. VI)<sup>2</sup>. Привожу соответствующую часть изъ Дневника полностью<sup>3</sup>: „противъ двери въ сѣверномъ (с.-в.) придѣлѣ откопанъ обломокъ плиты съ вырѣзанной арабской надписью (не графитти!) оригинальнымъ угловатымъ письмомъ. Камень свѣтло-желтый. Обломокъ (выс. 0 м., 215, шир. 0 м., 205 при толщинѣ плиты отъ 0 м., 05 до 0 м., 075) отъ верхняго лѣваго (для смотрящаго) угла плиты. Всего нѣсколько буквъ 1-й и два верхнихъ обрывка 2-й строки: изъ нихъ лишь первая строка поддается чтенію  $\text{لله الحمد}$ , да и въ этомъ чтеніи оригинальное начертаніе, принятое за 4, очень напоминаетъ христіанскихъ арабскихъ рукописей, и возможно, что читать слѣдуетъ  $\text{الحمد لله}$ “.

Надпись была помѣщена въ рамкѣ изъ двухъ линій (0 м., 015). Строки были разграфлены, при чемъ для строкъ проведены двѣ графы, одна (0 м., 094) для высокихъ  $\text{ل, ل}$  другая (0 м., 043) для низкихъ  $\text{ا, ا, ا, ل}$  буквъ. Плита была вставлена въ стѣну, какъ облицовочная.

Обломокъ принадлежалъ верхней плитѣ, если надпись переходила съ нея внизъ на другую или третью: на обломкѣ обрывокъ 1-й строки и верхней рамки изъ двухъ линій. Во всякомъ случаѣ плита одна изъ нѣсколькихъ одного ряда кладки, по крайней мѣрѣ двоиныхъ, на занятыхъ текстомъ надписи: послѣдняя буква ( $\text{ل}$  или  $\text{ل}$ ) 1-й строки высѣчена на грани плиты нашего обломка и слѣдовавшей справа отъ нея (для смотрящаго—слѣва) другой плиты. Обломокъ подобравъ на сохранившемся каменномъ полу придѣла, въ которомъ другихъ кусковъ не оказалось. Въ южной стѣнѣ придѣла одинъ облицовочный камень *in situ* такого же цвѣта, какъ камень нашей плиты<sup>4</sup>. Другихъ частей надписи найдено не было, только одинъ осколокъ „отъ желтоватаго камня, (какъ плиты арабской надписи?) съ кружкомъ какой-то буквы (арабской?)“<sup>5</sup> былъ найденъ поздиѣе, снаружи, у восточной стѣны<sup>4</sup>. Но объ этомъ осколкѣ даю еще дальнѣйшее указаніе, „что безспорно, этотъ второй осколокъ отъ одного камня съ кускомъ верха крестнаго камня съ пальметами<sup>5</sup>, откопаннымъ тамъ же“<sup>6</sup>.

<sup>1</sup> Дн. 76.

<sup>2</sup> Объ этомъ упомянулъ Н. Я. Марръ въ отчетѣ (Изв. А. Н. 1916, стр. 1483).

<sup>3</sup> Дн. 62(—63). Фотогр. XXIII.

<sup>4</sup> Дн. 99, стр. 100.

<sup>5</sup> Очевидно, упомянутого на с. 67, стр. фотогр. XVIII.

<sup>6</sup> Дн., с. 99 и 100.

Если этотъ осколокъ съ кружкомъ какой-то арабской буквы принадлежить къ крестному камню, то его нельзя считать частью надписи на стѣнѣ сѣвернаго придѣла. Нѣтъ ничего удивительнаго, что мы имѣемъ здѣсь разныя надписи, такъ какъ раскопки церкви Шушаны Пахлавуни дали очень много фрагментовъ надписей<sup>1</sup> и графитти<sup>2</sup> на арабскомъ языкѣ<sup>3</sup> (см. часть ихъ на табл. VI). Такимъ образомъ, мы имѣемъ уже въ XI-омъ вѣкѣ примѣръ ассимиляціи арабской культурой анійской знати, такъ какъ — говоря словами Н. Я. Марра, опровергающаго свое собственное сомнѣніе — „нѣтъ никакихъ архитектурныхъ показателей того, что церковь была обращена въ мечеть“<sup>4</sup>.

Описанная церковь Шушаны Пахлавуни построена въ началѣ XI вѣка, возможно въ 1037 году. Это показаніе надписи оправдывается самимъ памятникомъ, вполне совпадающимъ по характернымъ особенностямъ, какъ строенія, такъ и орнаментовъ съ тѣмъ, что до сихъ поръ установлено для храмовъ этого времени; при этомъ никакихъ слѣдовъ передѣлокъ или перестроекъ, которымъ бы подверглась церковь въ теченіе вѣковъ, не обнаружено. По плану своему церковь Шушаны съ самаго начала разсчитана, какъ вѣнчаемая куполомъ постройка. Но въ отличіе отъ прежнихъ купольныхъ храмовъ, гдѣ давленіе передавалось съ центральныхъ подкупольныхъ столбовъ на вышнія стѣны, здѣсь примѣняется упрощенный способъ возведенія ановъ, какъ бы стѣнокъ-столбовъ, сливающихся съ боковыми стѣнами церкви. Это приѣмъ, появившійся, повидимому, незадолго передъ тѣмъ при постройкѣ Ширакаванскаго храма<sup>5</sup>; его же мы видимъ затѣмъ и въ церкви Тиграна Юнеца. Именно изъ-за замѣны столбовъ стѣнками пришлось сдѣлать двери въ придѣлы изъ главной абсиды. Этимъ же конструктивнымъ моментомъ оправдывается примѣненіе на трехъ вышнихъ стѣнахъ — именно на трехъ, а не на всѣхъ четырехъ — нишъ; западная стѣна не имѣетъ внутри никакихъ утолщеній и потому на ней нельзя было сдѣлать нишъ. Церковь Шушаны простояла вѣка и пережила, повидимому, всѣ эпохи катастрофическихъ разрушеній города, не устоявъ лишь при запустѣніи города.

<sup>1</sup> Дн., с. 16, 17, 19, 24, 32, 40.

<sup>2</sup> Дн., с. 16, 19, 22—23, 32, (40?).

<sup>3</sup> На армянскомъ имѣемъ меньшее число: Дн., с. 15 (2 строки), с. 19 (арм. граф.), с. 21 и 97—98 и 99 (съ датой 958 года), с. 67 (часть крестнаго камня).

<sup>4</sup> Дн., с. 81.

<sup>5</sup> И своеобразно — церкви въ Огузлу.

## III.

## Общія замѣчанія по анійскому искусству.

Заканчивая отчетъ, я изложу тѣ общія результаты, которые намѣтились въ связи всей работы. Какъ упоминалось, въ центрѣ научнаго интереса проведенной кампаніи стояло изученіе церкви, открытой раскопками 1911 года. Нѣкоторыя особенности ея заставляли думать о большой древности и, послѣ непродолжительнаго изученія ея въ концѣ XIV-ой кампаніи 1915 года, перечисливъ эти особенности, я условно высказался, что она можетъ быть датирована, какъ предполагалось, VIII-ымъ вѣкомъ. Но дальнѣйшее изученіе поставило на очередь рядъ вопросовъ, отвѣтить на которые можно было только на мѣстѣ, въ Ани. Тутъ, шагъ за шагомъ, прежняя датировка или отпала совершенно или становилась только возможной. Послѣднимъ важнымъ звеномъ было сходство, которое представлялось мнѣ по памяти, между однимъ орнаментованнымъ камнемъ этой церкви и капителью Ереруйской базилики. Ради этого я вновь отправился въ Ереруй, гдѣ и убѣдился въ стилистическомъ несходствѣ ихъ. Такимъ образомъ, послѣднее опредѣляющее древность соображеніе тоже отпало, и церковь можно считать построенной въ X вѣкѣ.<sup>1</sup>

Вотъ въ связи съ этими попытками найти опредѣленные основанія для датировки и находится рядъ специальныхъ экскурсовъ по археологій Ани, которые нужно было исполнить и которые я хотѣлъ бы предложить на обсужденіе въ связанной формѣ сводки результатовъ.

Н. Я. Марръ постоянно указываетъ на тотъ характерный фактъ, что развитіе анійскаго искусства не прерывается съ прекращеніемъ независимости въ лицѣ царской династіи, т. е. въ серединѣ XI вѣка, а продолжаетъ свое развитіе и дальше, въ эпоху развитія городского самоуправленія въ XII—XIII вѣкахъ. О томъ, что и дальне жизнь города продолжалась, тоже

<sup>1</sup> Ср. Отчетъ за 1915 годъ (АД. II), с. 15—17.

приводились свѣдѣнія, доходившія почти до нашихъ дней. Но опредѣленныхъ памятниковъ яснаго хода развитія дальше XIII-го вѣка не указывалось. За послѣдніе годы накоплялось все больше и больше отдѣльныхъ фактовъ, указывавшихъ на болѣе позднее время; при этомъ, повидимому, опредѣленно можно намѣтить соотношеніе нѣкоторыхъ характерныхъ явленій во времени.

Для армянскаго искусства характерны длительность переживанія отдѣльныхъ элементовъ, устойчивость ихъ. То обстоятельство, что одинъ и тотъ же техническій приѣмъ или орнаментальный мотивъ и т. д. держится столѣтіями, подвергался лишь очень незначительнымъ измѣненіямъ, объясняетъ отчасти, почему факты армянской археологіи группировали на пространствѣ небольшой относительно протяженности времени. Въ кавказскомъ строительствѣ купольныхъ храмовъ древняго крестоваго типа, относимыхъ къ VI-VII вѣку, мы встрѣчаемъ своеобразный приѣмъ отеса камней. Въ томъ мѣстѣ, гдѣ камни кладки должны образовать швы, эти послѣдніе искусственно подчеркиваются такимъ образомъ, что дѣлаютъ углубленія косыми поверхностями<sup>1</sup>. Но въ анійскомъ зодчествѣ мы встрѣчаемъ тотъ же приѣмъ еще на церквахъ, опредѣленно датируемыхъ послѣдней четвертью X-го вѣка, въ то время какъ постройки начала XI-го вѣка, и въ другихъ отношеніяхъ съ новшествами, больше его не примѣняютъ. На церкви Абугамреницъ—80-хъ годовъ X-го вѣка; на Анійскомъ Соборѣ въ нижней части, гдѣ камни большіе, поставленные длиною вверхъ; въ сѣверной пристройкѣ Дворцовой церкви, относимой Н. Я. Марромъ къ X-му же вѣку, равно какъ и на всей Дворцовой церкви; и, наконецъ, на церкви изъ раскопокъ 1911 года—всюду примѣняется этотъ способъ. Но въ теченіе XI-го вѣка и большей части XII-го стѣны выводятъ безъ такого парочитаго подчеркиванія швовъ кладки: она ровная. Таковы уже собственно Смбаковы стѣны, видныя въ нѣкоторыхъ мѣстахъ; нижняя часть церкви Спасителя, построенная въ 1036 году; церковь Апостоловъ<sup>2</sup>; башня съ надписью Мануче у главныхъ воротъ; башня князя Ашота; церковь съ гранатами и большая церковь изъ раскопокъ 1912 года; притворъ Апостоловъ и минаретъ мечети Мануче. Такая кладка, казалось бы, столь проста и естественна, что примѣнима во все времена, но въ Ани, повидимому, съ конца XII—начала XIII вѣковъ (или, быть можетъ, со второй трети XIII-го вѣка?) примѣняютъ совсѣмъ своеобразный и едва ли очень рациональный съ точки зрѣнія устойчивости

<sup>1</sup> Ср. ПАИ, I, табл. XVI, рис. 3, и чертежи табл. I и V.

<sup>2</sup> Н. М. Токарскій говорилъ мнѣ, что на какихъ то глыбахъ церкви Апостоловъ онъ усмотрѣлъ такой приѣмъ. Следовательно, здѣсь имѣется частичное примѣненіе его,

зданія методъ противъ атмосферическихъ невзгодъ. Кладка стѣнъ про-изводится хотя и по отвѣсу, но каждый рядъ кладки внизу отстаетъ отъ отвѣса на  $\frac{1}{2}$  см., на 1 см.<sup>1</sup>. Памятниковъ такого строительнаго приѣма въ Ани громадное количество, таковы — „дворецъ парона“, дворецъ Саркиса, Главныя, Карскія и Шахматныя ворота, равно Захаридскія въ ущельѣ, стѣна городская съ рельефомъ животнаго кошачьей породы, отдѣльныя башни, стѣны монастыря Тиграпа и Юнеца (сама церковь 1215 года имѣетъ гладкую кладку), обрушившійся минаретъ, обѣ гостинницы, такъ называемый „двунефный“ залъ изъ раскопокъ 1911 года, Шахматная церковь, церковь Саркавага изъ раскопокъ 1913 года и т. д.<sup>2</sup>. Принимая во вниманіе, что въ большей части новѣйшихъ построекъ городскихъ стѣнъ и въ княжескомъ дворцѣ примѣненъ этотъ способъ, позволительно отнести ихъ къ Захаридской эпохѣ. Не примѣненъ онъ въ кладкѣ стѣны съ текстомъ ярыка „хасинджу“, и поздне въ барабанѣ церкви Спасителя 1390-хъ годовъ. Но кромѣ этихъ, все болѣе или менѣе тщательно выведенныя постройки домовъ въ Ани строены точно такъ же: таковы лавки-комнаты снаружы гостинницъ, домъ ниже уровня водопровода на Главной улицѣ близъ воротъ, примыкающія къ Спасителю съ сѣверо-запада помѣщенія, весь районъ откопанныхъ помѣщеній около Большаго квадратнаго Монумена (на сѣверо-западъ отъ Спасителя), квартиры вокругъ бѣднейшей церкви изъ раскопокъ 1912 года, комнаты, съ „каминномъ“ и др. около церкви изъ раскопокъ 1911 года и т. д. въ разныхъ мѣстахъ городища. То есть, все хорошее гражданское строительство наличныхъ остатковъ города не восходитъ дальше XIII-го вѣка, и это, насколько пока видно, виѣ зависимости отъ относительнаго уровня, на которомъ онѣ находятся.

Къ отдѣлкѣ, служащей къ украшенію помѣщеній этого времени, относятся ниши-полочки. Въ Ани найдено большое число такихъ полочекъ, и варьируютъ онѣ значительно<sup>3</sup>. Но во всѣхъ перечисленныхъ постройкахъ, гдѣ только находятся упоминаемая ниши, — онѣ имѣютъ самый простой видъ, съ луковичной формой вверху, безъ какой-либо рѣзьбы на видѣнныхъ поляхъ, а съ однимъ только желобкомъ-капникомъ, обходящимъ по всей формѣ<sup>4</sup>. Мы думаемъ, что, относя эти постройки къ XIII-ому вѣку, мы не можемъ не отодвинуть ниши съ отдѣльными украшеніями рѣзьбой, далѣе со связаннымъ рисункомъ, наконецъ, съ рядомъ мотивовъ, сплошь покрывающихъ всю лицевую ихъ стѣнку въ системѣ, — къ болѣе позднему времени. Здѣсь древнѣйшая форма

<sup>1</sup> См. Отчетъ за 1915 годъ (АД, II), табл. III и IV.

<sup>2</sup> Мною перечислены далеко не все примѣры.

<sup>3</sup> См. ТР, XIII, с. 48—52.

<sup>4</sup> См. ТР, XII, с. 48, рис. 44 и Отчетъ за 1915 годъ (АД, II), табл. IV, I и III.



нишь являютъ характерный мусульманскій видъ, и въ томъ же духѣ идетъ позднѣе и покрывающая ихъ рѣзьба:

Нѣсколько иное развитіе намѣчается въ отношеніи крестныхъ камней. Древнѣйшіе изъ нихъ, какъ, напр., крестный камень датированный второй половиной X-го вѣка<sup>1</sup>, или извѣстный намъ уже изъ южнаго придѣла церкви Шушаны<sup>2</sup>, или изъ церкви съ гранатами<sup>3</sup> и т. д., относятся къ X—XI вѣку. Они тоже очень просты, едва окаймлены орнаментомъ; мотивы его берутся изъ собственного христіано-армянскаго запаса. Постепенно и здѣсь идетъ тотъ же процессъ усложненія и нагроможденія орнаментальныхъ мотивовъ<sup>4</sup>, причемъ, — какъ отмѣчено уже Н. Я. Марроу<sup>5</sup>, — предпочтительное мѣсто среди нихъ занимаютъ мусульманскіе мотивы. Это сказывается прежде всего въ орнаментахъ, которые заполняютъ нижнюю, можно сказать самостоятельную, такъ какъ въ сущности не связанную съ крестомъ, часть камня, затѣмъ распространяясь и на обрамленіе креста и далѣе на заполненіе всѣхъ свободныхъ мѣстъ<sup>6</sup>; наконецъ, то же влияние мусульманскаго вкуса сказывается и на формѣ рамы и самаго крестнаго камня, изъ круглой становящейся стрѣльчатого<sup>7</sup>. Одинъ изъ опредѣленно датированныхъ 1184 г. крестныхъ камней, богато украшенныхъ рѣзьбой, и рѣзьбой съ мусульманскими мотивами, притомъ вставленный въ спеціальную орнаментованную оправу и т. д., является памятникомъ епископа Барсега во дворѣ церкви Апостоловъ. Если далѣе взять крестный камень „ища Израѣля“ второй половины XIII-го вѣка<sup>8</sup>, то есть памятникъ второстепеннаго качества, то длительность каждой отдѣльной стадии естественно считать большою. Только при такомъ пониманіи, представляется мнѣ возможнымъ континуирующее развитіе армянскаго искусства, давшаго въ крестныхъ камняхъ XVI—XVII вѣковъ въ Джульфѣ<sup>9</sup> продолженіе этихъ, извѣстныхъ изъ Ани явленій.

Мы имѣемъ рядъ точныхъ данныхъ, что жизнь въ Ани, жизнь культур-

<sup>1</sup> Н. Я. Марроу, Краткій каталогъ Анійскаго Музея, СПб., 1906. (АС. I), табл. VI.

<sup>2</sup> См. табл. VII.

<sup>3</sup> См. табл. IX; ср. ТР, XIII, с. 10.

<sup>4</sup> І. Орбеліи, Колоколь съ анійскими орнаментальными мотивами XII—XIII вѣка, ЗВО, томъ XX, (1910), с. 028, 030, 031, 033.

<sup>5</sup> ТР, XIII, с. 39 сл., 52.

<sup>6</sup> ТР, XIII, с. 12, 40, 42, 43 и 53; І. Орбеліи, Колоколь, ЗВО, т. XX, 1910, с. 024 (рис. 3) и 029.

<sup>7</sup> Орбеліи, Колоколь, ЗВО, т. XX, с. 024, 025, 032.

<sup>8</sup> ТР, XIII, с. 42 рис. 37.

<sup>9</sup> Отчетъ за 1915 годъ (АД. II), табл. VI (и с. 14); ср. также очень поздній крестный камень Гегадскаго монастыря, воспроизведенный І. А. Орбеліи, ЗВО, XX, с. 036.

ная, жизнь, продолжавшая нити развитія по прежнему дальше, не прекращается въ Ани и съ землетрясеніемъ 1319 года, разрушившимъ по преданію куполь Собора <sup>1</sup>. Около церкви, обнаруженной раскопками 1911-го года, имѣется надгробный памятникъ съ надписью, въ которой между прочимъ вычитывается дата 1340-хъ годовъ. Въ 40-хъ же годахъ XIV-го вѣка строится усыпальница мученика Киріяка за стѣнами Ани. Очень значительнымъ является далѣе то, что монгольскій правитель Персін Абу-Саидъ Бахадуръ-Ханъ въ то же время вырѣзываетъ на стѣнѣ мечети во всеобщее свѣдѣніе текстъ ярлыка о сложеніи чрезмѣрныхъ повинностей съ анійскаго населенія <sup>2</sup>. Наконецъ, наиболѣе разительнымъ является постройка новаго купола на церкви Спасителя въ 90-хъ годахъ XIV вѣка, о чемъ имѣемъ дату на подножій надкупольнаго креста. Ясно, что заниматься такой постройкой, выведенной съ той тщательностью и аккуратностью, какую мы встрѣчаемъ въ храмахъ XIII-го вѣка и ранѣе, могло лишь населеніе съ культурными требованіями и обезпеченіемъ. Карнизъ барабана церкви Спасителя представляетъ отличный отъ хотя и сложнаго, но понятнаго рода плетеній предыдущаго времени. Здѣсь же мы видимъ плетение изъ ломаныхъ линій, но выведенное хорошо, съ большой точностью и т. д. Подобнаго рода орнаментъ извѣстенъ по меньшей церкви изъ раскопокъ 1912 года <sup>3</sup>. Слѣдовательно, въ XIV — XV вѣкѣ появляется даже своеобразный художественный декадансъ, выражающійся въ новыхъ мотивахъ, можно сказать, не продолжающихъ развивать мотивы предшествующаго времени.

Аналогичныя формы орнамента мы встрѣчаемъ и на красноглиняныхъ чашкахъ, кувшиннахъ. И чуть, быть можетъ, позволено будетъ сдѣлать добавленіе къ очерку о карасахъ, напечатанному въ „Христіанскомъ Востокѣ“ <sup>4</sup>. Первоначально, 1½ года тому назадъ, принимая XIII-й вѣкъ, какъ предѣлъ, за который не выходятъ анійскіе памятники, я предполагалъ болшую древность и за орнаментами карасовъ. Позднѣ выяснилось, что древнѣйшіе образцы не могутъ быть отнесены къ болѣе древнему времени, чѣмъ начало XIII-го вѣка, а между тѣмъ намѣченная преемственность формъ обнаруживаетъ значительное измѣненіе, которое — особенно при отмѣченной устойчивости и т. д. — требуетъ значительнаго же времени, пожалуй, въ нѣсколько вѣковъ. Такимъ образомъ теперь, принявъ еще во вниманіе, что часть экземпляровъ

<sup>1</sup> Г. Орбели, Путеводитель по городищу Ани (АС, IV), с. 39.

<sup>2</sup> В. Бартольдъ, Персидскія надписи на стѣнѣ Анійской мечети Мануче. СПб. 1911 (АС, V).

<sup>3</sup> ТР, XIII, с. 10, рис. 8. Ср. Гегардскій крестный камень.

<sup>4</sup> Томъ V, 1916, с. 22-39; ср. Отчетъ за 1915 годъ (АД, II) с. 17-19.



является продуктами просто плохой работы, мы получаемъ возможность несъѣненнаго размѣщенія формъ во времени; а тѣмъ самымъ становится болѣе увѣренной высказанная связь ихъ съ мѣдными дагестанскими котлами.

Другимъ вопросомъ, который въ Ани невольнo цапранивается, былъ вопросъ о вліяніи исламскаго искусства. Въ памятникахъ древняго періода, т. е. до конца X-го вѣка включительно (Дворцовая церковь, древнія части Собора, церковь Абугамренць и др.) никакихъ элементовъ исламскаго искусства не замѣчается; развѣ что въ орнаментикѣ Дворцовой церкви поставитъ сасанидскіе какъ-будто мотивы на счетъ ранне-исламскимъ повтореніямъ. Входить въ разсмотрѣніе орнаментовъ Дворцовой церкви, очень архаичныхъ, но одновременно съ такими мотивами, которые придвигаютъ ко второй половинѣ X-го вѣка даже внутренніе пилястры<sup>1</sup>, по теперешнему состоянію обследованности древнѣйшихъ памятниковъ едва ли цѣлесообразно. Что же касается наружной отдѣлки Дворцовой церкви, то Н. Я. Марръ считаетъ возможнымъ приблизить ее къ намъ, даже въ IX вѣкѣ<sup>2</sup>. То есть, здѣсь то же самое явленіе большой устойчивости, неподвижности, которое вообще характерно для армянскаго искусства. Только съ переломомъ къ новому времени, съ XI-мъ вѣкомъ, появляются элементы мусульманскаго искусства, наравнѣ съ цѣлымъ рядомъ иныхъ реценцій. Такъ, эта эпоха царей обращается къ національной старинѣ: Гагикъ поводитъ какъ бы копію Нерсесова храма близъ Эчміадзина. Храмъ Апостоловъ въ Ани, по моему мнѣнію тоже начала XI вѣка, воспроизводитъ Константинопольскій типъ 5-купольныхъ храмовъ этой эпохи, характеризуемой и здѣсь какъ разъ обращеніемъ къ прошлому. Въ орнаментикѣ реставрируются мотивы гранатоваго дерева, акантовъ, пальметокъ. Но все это существенно отлично отъ древнихъ образцовъ. Съ этого же времени частыми являются двери изъ только профилированныхъ косяковъ. Вотъ, рядъ такихъ соображеній привелъ меня къ убѣжденію, что такъ называемая церковь о гранатахъ (на югъ отъ притвора храма Апостоловъ) не можетъ относиться къ VII—VIII-му вѣку, а только къ началу XI-го<sup>3</sup>.

Мусульманскіе элементы этого ранняго времени еще очень незначительны, за счетъ именно ихъ нужно, повидимому, ставить профилировку косяковъ и т. п., отнынѣ держащуюся въ Ани вѣками. Въ это, именно, время Шулана или Абулгарибъ дѣлаютъ въ строящейся церкви надписи на стѣнѣ на арабскомъ языкѣ. Съ конца XI-го вѣка, когда городъ переходитъ въ руки мусульманскихъ пра-

<sup>1</sup> Сверхъпый съ виноградо-подобной полосой (ПАИ, I, табл. XX и др.).

<sup>2</sup> Описание Дворцовой церкви, 1916 (АД, I) с. 28.

<sup>3</sup> Ср. объ этой церкви специальное приложеніе ниже.

вителей, естественно сильное увеличеніе мусульманскаго вліянія и на искусство въ Ани, проявляющаго при консервативномъ сохраненіи наличнаго матеріала большую отзывчивость на новинки, идущія изъ другихъ культурныхъ центровъ. Къ концу XII-го вѣка относятся оба анійскія минарета. Мусульманскіе образцы копируются для притвора храма Апостоловъ. Въ началѣ XIII-го в. специфическими мотивами мусульманскаго искусства, — животными, преимущественно въ движеніи, — украшаются фасады богатѣйшихъ анійскихъ церквей (Тиграпа и Онеца, Захарія, Бахтагека). Дворцы имѣютъ, именно, характерные мусульманскіе порталы; они задуманы съ тѣми же далекими видами — въ ущелье или на городъ. Убранство дворца въ Вышгородѣ, напр., обнаруженное въ базиличной его залѣ, говоритъ за ту же эпоху начала XIII-го вѣка. И если даже правители города въ XIII вѣкѣ жили въ другомъ дворцѣ, то во всякомъ случаѣ официальные выходы, приемы, они должны были совершать именно здѣсь. Сохранившаяся въ обломкахъ отдѣлка говоритъ о большомъ блескѣ и представительствѣ; рѣзба по дереву, роспись по дереву и по штукатуркѣ въ краскахъ и золотомъ — изображена была, судя по остаткамъ, большая боевая или охотничья сцена — и, наконецъ, лѣнное гипсовое убранство, украшавшее, вѣроятно, стѣны только на извѣстную высоту — все говоритъ о большомъ разнообразіи этого мусульманскаго убранства<sup>1</sup>. Что касается анійскихъ гостиницъ, то онѣ не даютъ ни одного собственно армянскаго мотива. Господство исламскихъ мотивовъ въ орнаментахъ крестныхъ камней тѣмъ больше, чѣмъ ближе къ намъ эпоха ихъ созданія. Маленькія ниши частныхъ домовъ, какъ мы видѣли, являются почти сплошь выразителями того-же явленія; правда, нужно оговориться, что все пока сдѣланныя изысканія ямѣли дѣло — по всеѣмъ даннымъ — только съ помѣщеніями не древнѣе XIII-го вѣка<sup>2</sup>. Керамическія находки раскопокъ даютъ значительное число фаянсовой посуды, по всеѣмъ даннымъ привозной изъ Коніи<sup>3</sup> и изъ нѣкоторыхъ центровъ Персіи. Но и часть, повидимому, мѣстнаго фаянса непосредственно примыкаетъ и рисунками къ мусульманской посудѣ. О карасахъ и вообще простой красно-глиняной посудѣ и пріуроченій ея къ нѣсколькимъ вѣкамъ, начиная съ XIII-го, уже упоминалось выше.

<sup>1</sup> Специальному рассмотренію рѣзбы по дереву и гипсовой лѣнки я надѣюсь посвятить отдѣльную статью.

<sup>2</sup> Вѣроятно, насыпи вокругъ церкви Шушаны, о которыхъ упоминалось въ отчетѣ о раскопкахъ (с. 6—7), относятся къ позднему времени, такъ какъ стѣнка притвора ниже ея, а она такъ небрежно сложена, что должна быть очень поздней.

<sup>3</sup> Характернаго состава бѣлой, разсыпчатой глины и характерныхъ цвѣтовъ поливъ.

Такимъ образомъ при изученіи анійскихъ памятниковъ замѣчается нѣсколько характерныхъ эпохъ. Съ XI-ымъ вѣкомъ выступаетъ на фонѣ общаго оживленія рядъ своеобразныхъ заимствованій изъ древности и первыя проявленія увлеченія исламскимъ искусствомъ. Съ XIII-ымъ вѣкомъ это исламское теченіе, проникающее, повидимому, во всѣ уголки жизни, проявляется въ приданіи свойственнаго мусульманскимъ узорамъ ковроваго характера даже старымъ мѣстнымъ мотивамъ, благодаря чему получается очень своеобразное стилистическое явленіе орнаментальной анійской церковной рѣзьбы XIII-го вѣка. А на переломѣ XIV-го и XV-го вѣковъ мы замѣчаемъ явленія декаданса. Но, несмотря на каждое изъ этихъ новыхъ явленій, и прежніе мотивы продолжаютъ свою жизнь.

24 марта 1917 года.

## ПРИЛОЖЕНІЕ.

## Церковь съ орнаментацией гранатами.

Начавъ раскопки церкви Апостоловъ въ 1909 году одновременно съ разныхъ пунктовъ, съ цѣлью очистить это зданіе какъ внутри, такъ и снаружи, Н. Я. Марръ уже на 11-12 день продолжилъ расконку и на находившіяся на югъ отъ юга-восточнаго угла притвора церкви Апостоловъ постройки. Послѣ нѣсколькихъ развѣдокъ была открыта помѣщающаяся здѣсь небольшая церковь, ставшая позднѣе извѣстной подъ именемъ церкви съ гранатами и проблематично относимая къ VII-VIII вѣку на основаніи, именно, гранатовой плиты <sup>1</sup>. Вотъ этой-то небольшой церкви я и хотѣлъ бы посвятить нѣсколько строкъ.

Церковь построена по простому плану продолговатыхъ церквей; сложена она изъ хорошо тесаныхъ, большихъ плитъ и стоитъ на двойномъ цоколѣ (табл. VIII). Камни кладки розоватые, а въ отдѣлкѣ различныхъ частей употребленъ черный, песочный и кирпичный камень. Внутри полъ вымощенъ большими, ровно положенными, плитами. Отъ стѣнъ осталась лишь нижняя часть, не выше 1 метра надъ поломъ. Поэтому нѣтъ никакихъ указаній на то, сколько было въ церкви оконъ, какія они были и какъ они были расположены. Дверь была одна, съ юга, низы ея обрамленія сохранились *in situ* и представляютъ обычный профилированный въ древнемъ духѣ рисунокъ эпохи царей, стремившихся къ реставраціи старины <sup>2</sup>.

Алтарь возвышается надъ поломъ церкви на 0,25-0,5 метра. Съ сѣвера и юга были самостоятельные придѣлы, причемъ южную стѣнку южнаго придѣла составляютъ два небольшихъ крестныхъ камня, поставленныхъ, повидимому, умышленно, во время возведенія церкви; орнаменты на нихъ самые простые (табл. IX).

<sup>1</sup> Г. А. Орбелди. Путеводитель по городищу Али, СІІБ. 1910. с. 27.

<sup>2</sup> Ср. храмы Спасителя, Апостоловъ, Тагики.

Коробовый сводъ церкви поддерживали три подпружные арки, изъ которыхъ крайняя западная опиралась на пилястры, прилежавшіе къ западной стѣнѣ, а слѣдующая за ней, тоже на рѣзко профилированныхъ пилястрахъ съ характерными базами (подъ антикъ) стоитъ въ непосредственномъ соосѣдствѣ съ дверью, наконецъ, восточная, очень слабая находилась передъ конхой. Раздѣльна этихъ подуколонокъ и баязъ аналогична съ ихъ формами въ храмѣ Апостоловъ.

Церковь расположена относительно церкви Апостоловъ значительно (на 3-4 метра) выше уровня послѣдней. Между тѣмъ почва этого не требуетъ — она здѣсь пышная<sup>1</sup>. И раскопки, произведенныя въ комнатахъ, прилегающей съ юга и юго-востока къ стѣнѣ нашей церкви, показали, что здѣсь — какъ почти на каждомъ клочкѣ анійской земли — пласты культурной жизни осѣдаютъ другъ на другъ, служа фундаментомъ слѣдующихъ. „У восточной стѣны указанной комнаты — какъ записано въ Дневникѣ — были замѣчены двѣ надмогильныя плиты рядомъ другъ съ другомъ: сѣверная изъ нихъ поднята . . . . На днѣ показался рядъ плитъ изъ крупнато камня, по бокамъ — помельче. Когда мелкіе съ боку куски были убраны, то подъ ними оказалась рыхлая насыпная земля . . . . Откопали плиту нижней могилы, на глубинѣ 1 м., 5 ниже основанія церкви. Могила съ боковъ оказалась выложенной плитами, хотя и не чисто тесанными“<sup>2</sup>. Такимъ образомъ непосредственно у церкви, ниже ея, идутъ въ два слоя могилы, и притомъ хорошо сложенные. Нѣтъ сомнѣнія, что и церковь стоитъ на аналогичной насыпной почвѣ, что подъ ней сокрыта та или иная глубъ вѣковъ, вѣковъ христіанства. И съ запада позади церкви номѣдненіе, сообщающееся съ комнатой на западнѣ южной половины роскошнаго притвора церкви Апостоловъ, имѣетъ полъ значительно ниже уровня нашей церкви (ср. табл. VIII).

Уже эти фактическія данныя о расположеніи церкви заставляютъ думать, что время построенія ея не можетъ быть столь сѣдой старины, какъ VII-VIII-ой вѣкъ. И дѣйствительно, разсмотрѣніе извлеченныхъ при раскопкахъ камней, орнаментально-декорированныхъ и служившихъ къ украшенію церкви, столь ранней датировки не поддерживаютъ, а, наоборотъ, позволяютъ съ достаточной увѣренностью отнести время построенія церкви къ началу XI-го вѣка.

Прежде всего остановимся на главной декоративной плитѣ церкви — именно съ грапатами (табл. X, 1). Она была откопана передъ южной стѣной церкви снаружи,

<sup>1</sup> Въ путеводителѣ стоитъ „возвышенность“; если подраумывалась естественная, то это недоразумѣніе.

<sup>2</sup> Дневникъ раскопокъ 1909 г. церкви Апостоловъ отъ 22 июля.

на разстояніи 1 метра съ небольшими. Мы видимъ здѣсь три орнаментальныхъ полосы — одну надъ другой: средняя часть, состоящая изъ гранатовыхъ деревьевъ, обрамлена снизу узкимъ бордюромъ (9 см.) изъ виноградныхъ полулистьевъ, а сверху какимъ то сбитымъ болѣе широкимъ въ 25 см.<sup>1</sup> Среднюю часть (55 см. высоты) занимаетъ орнаментально повторяющееся гранатовое дерево съ тремя вѣтвями съ каждой стороны, на каждой вѣтви по листу и плоду, чередуясь. Деревцо, очевидно, посаженное, и низъ его украшенъ. Верхъ дерева, а также раздѣляющая одно деревцо отъ другого фигура — развиты совершенно орнаментально. И вся группа повторяетъ образецъ, извѣстный и по другимъ воспроизведеніямъ; такъ, по найденной Г. Тораманяномъ осенью 1907 года въ развалинахъ круглой церкви на сѣверо-востокъ отъ гостиницы (табл. X,з)<sup>2</sup>, и по обломкамъ плиты изъ раскопокъ двора въ Вынгородѣ 1907-08 г., (табл. X,з)<sup>3</sup>. Для всѣхъ одинакова искусственность въ расположеніи вѣтвей и т. д., не производящая впечатлѣнія реалистической, близкой къ натурѣ трактовки, какую мы находимъ въ гранатахъ VII вѣка, открытыхъ раскопками круглаго храма Звартноцъ, близъ Эчмиадзина<sup>4</sup>. Гранаты второй половины X-го вѣка на Ахтамарскомъ храмѣ уже вполне приближаются къ рассматриваемымъ — они заполняютъ орнаментально яличники пины, а симметрическое расположеніе вѣтвей предвѣщаетъ извѣстную схему<sup>4</sup>. Въ Ани гранаты появляются, повидимому, только съ XI-го вѣка<sup>5</sup>. Наконецъ, два камня (табл. XI) съ гранатами же должны относиться къ болѣе поздней эпохѣ, чѣмъ плита рассматриваемой церкви и однородны съ ней. Это, во-первыхъ, сфотографированный Н. Я. Марромъ въ 1892 году въ Ани, близъ княжескаго дворца, камень (табл. XI, 1); здѣсь въ орнаментальномъ кругу изъ перевитыхъ круговъ съ розетками и тому подобными фигурами внутри ихъ, изображена ваза (?) съ вѣтвями гранатовъ и винограда, симметрично сплетенными. Мы думаемъ, что эту плиту слѣдуетъ отнести къ позднему мусульманскому періоду. Другой рѣзной камень, повидимому, отъ карниза (въ двухъ кускахъ) частью продолжаетъ схему гранатоваго рисунка рассма-

<sup>1</sup> Извѣщенный въ моментъ раскопокъ и занесенное Н. Я. Марромъ и въ Дневникъ предположеніе о заполненіи этого бордюра алмазами, два куска которыхъ найдены во время раскопокъ, не оправдывается раамърами.

<sup>2</sup> Въ Дневникѣ 1908 года, отъ 2 іюня помѣчена на гостиницѣ, тогда еще не откопчаная, а залъ А. Плита за № 07.83 находится въ II отдѣленіи Музея.

<sup>3</sup> См. фотографіи Д. И. Ермакова (сер. табл. III въ Изв. ИАК, вып. 7, 1903 и с. 18). — Далѣе, церковь въ Талинѣ, гранаты которой не достаточно ясно видны на рисункѣ у Лидича, Армения, I, рис. 62—63 и Изв. ИАК, вып. 7, с. 19.

<sup>4</sup> Снимки Л. А. Орбеля западной и восточной стѣнъ № 1, 3 и 14. На послѣдней видѣется пѣлое дерево въ „виноградномъ фризѣ“, а вѣтви сидищей фигуры цари. Ср. снимки у Вахштана, Kirchen und Moscheen in Armenien und Kurdistan, Berlin 1913.

<sup>5</sup> Ср. TF, XIII, s. 57 и ЗВО, т. XIX (1909), с. 058.



триваемой церкви, но съ такимъ дальнѣйшимъ орнаментальнымъ претвореніемъ, что ее нельзя не отодвинуть въ еще болѣе позднее время (табл. XI,<sub>2</sub>)<sup>1</sup>. Съ конца XIII-го вѣка гранаты встрѣчаются, какъ составная часть украшенія крестныхъ камней, гдѣ ихъ прицѣпляютъ къ винограднымъ гроздьямъ<sup>2</sup>.

О нижнемъ бордюръ изъ виноградныхъ листьевъ на гранатовой плитѣ разсматриваемой церкви Н. И. Марръ отмѣтилъ въ Дневникѣ, что онъ орнаментированъ „какъ на Дворцовой церкви“. На первый взглядъ сходство бросается въ глаза, такъ какъ этотъ обычный въ Ани мотивъ, встрѣчаясь на Дворцовой церкви<sup>3</sup>, а во второй половинѣ X-го вѣка на Ширакаванскомъ<sup>4</sup> и Ахтамарскомъ<sup>5</sup> храмахъ, становится затѣмъ къ XIII-ому вѣку однимъ изъ наиболѣе излюбленныхъ мѣстныхъ растительныхъ орнаментовъ; по его первоначальная близость къ натурѣ, именно къ XIII-ому вѣку, претворяется въ чистую игру линий: на стебельки накладываются какъ бы браслетки, и все принимаетъ окончательно устойчивый, орнаментальный видъ, какъ на данномъ рельефѣ<sup>6</sup>. Наконецъ, самое нагроможденіе трехъ совершенно разнородныхъ орнаментальныхъ полосъ одну надъ другой является очень обыденнымъ для предлагаемой мною эпохи; но было бы рѣзуще неожиданнымъ въ раннемъ искусствѣ, не говоря уже о самомъ выборѣ сюжетовъ полосъ. Поэтому—хотя я никакъ не могу признать самую орнаментацию „архаичной“—я вполне присоединяюсь къ характеристикѣ рѣзбы въ Дневникѣ глубокою, именно, въ сравненіи съ наиболѣе распространенной, совершенно не-рельефной анійской рѣзбой послѣ XII-XIII вѣковъ. Но столь же глубока рѣзба и иныхъ храмовъ X-XI-го вѣковъ въ Ани, какъ показываютъ остатки того времени на анійскомъ Соборѣ и на храмахъ Апостоловъ и царя Гагика.

Другой, великолѣпно сохранившійся орнаментальный камень (табл. XII)—наличникъ окна, найденный въ юго-западной части церкви, представляетъ собой сѣтъ изъ плетенія круговъ, орнаментированныхъ стилизованными листьями, а въ промежуткахъ между кругами помѣщены также стилизованные листья. Наличникъ состоитъ изъ двухъ камней (высота верхней половины—60 см., ширина

<sup>1</sup> Фотографія, вѣроятно, 1907-08 г.г. изъ раскопокъ какого либо жилого помѣщенія; плита находится во II отдѣленіи Музея.

<sup>2</sup> Тр., XII, с. 42, 43, (57), рис. 37, 38, (59); Отчетъ за 1915 годъ (АД, II), табл. IX, 12 и с. 26.

<sup>3</sup> Надъ капищею съ жертвоприношеніемъ Авраама. (ПАИ, I, табл. XVI, 4), относимой ко времени до X-го вѣка) АД, I, с. 28).

<sup>4</sup> На наличникѣ окна южной стѣны.

<sup>5</sup> На скосахъ орнаментированныхъ полосъ надъ окнами или пирами; снимки № 3 и 14 I. А. Орбели: Ва с h m a n n, I, с.

<sup>6</sup> Ср. орнаменты церкви Бахтагека и др.



1 м. 10 см.). Рисунокъ и стиль этого наличника не носятъ на себѣ никакого отпечатка архаичности, являясь вполне обычными въ X-XI-омъ вѣкѣ въ Ани. Конечно, эта плита оставалась за предѣлами разсмотрѣнія, когда церковь отнесли къ VII-VIII-ому вѣкамъ.

Изъ числа немногочисленныхъ остальныхъ камней съ небольшими фрагментами рѣзбы, вполне обычными, даже характерными, именно для начала XI-го вѣка въ Ани, стоитъ развѣ еще остановиться на одномъ. У двери церкви, снаружи, былъ откопанъ обломокъ фронтона двери, какъ съ вопросомъ занесетъ онъ въ Дневникъ, отдѣланный глубоко высѣченнымъ акантомъ (табл. XII)<sup>1</sup>. Если это тоже часть украшенія двери нашей церкви, то и она подтверждаетъ нашу датировку<sup>2</sup>. Аканты появляются какъ разъ въ эту эпоху возрожденія старины, составляя одинъ изъ важныхъ элементовъ этого, конечно, въ высокой степени расплывчатого и неяснаго понятія. Эта тенденція въ сторону прошлаго проявляется, вѣроятно, въ связи съ усилившимся вліяніемъ Византіи въ XI-мъ вѣкѣ. Только въ церкви, построенной Гагикомъ (1001—1015 г.г.) и въ церкви Спасителя (1036 г.) мы встрѣчаемъ аканты. На церкви рода Аbugамренцъ, построенной въ 80-хъ годахъ X-го вѣка, равно и на Анійскомъ Соборѣ, начатомъ въ 989 году, еще нѣтъ ни акантовъ, ни иныхъ какихъ либо повнествъ въ духѣ старины. Поэтому то и построенеіе церкви Апостоловъ съ ея пятью куполами, акантами и иными рѣзко выраженными стремленіями къ византійской модѣ времени<sup>3</sup>, я считаю правильнѣе относить къ началу XI-го вѣка, чѣмъ къ X-му<sup>4</sup>. Аканты затѣмъ, какъ это наблюдается и съ другими орнаментальными мотивами, вѣками продолжаютъ жить на крестныхъ камняхъ<sup>5</sup>.

Помимо рѣзныхъ, орнаментированныхъ камней есть еще важный пунктъ, который поддерживаетъ нашу датировку. Это — техническія особенности постройки. Прежде всего она выведена просто на цоколь, а не на ожидавшіеся ступеняхъ; а, самое главное, швы камней не усилены, не срѣзаны вглубь, какъ это наблюдается во всѣхъ древнѣйшихъ церквахъ вплоть до конца X-го вѣка, какъ мы видимъ по церкви рода Аbugамренцъ и Анійскому Собору. И это же

<sup>1</sup> Снимокъ воспроизводитъ три обломка.

<sup>2</sup> Ср. храмъ Спасителя, храмъ Апостоловъ (см. рис. XI въ ЗВО, т. XIX за 1909 г.) и построенный Гагикомъ круглый храмъ во имя Св. Григорія.

<sup>3</sup> Ср. Ch. Diehl, Manuel d'art byzantin (1910), pp. 381 sqq, 404 sqq.

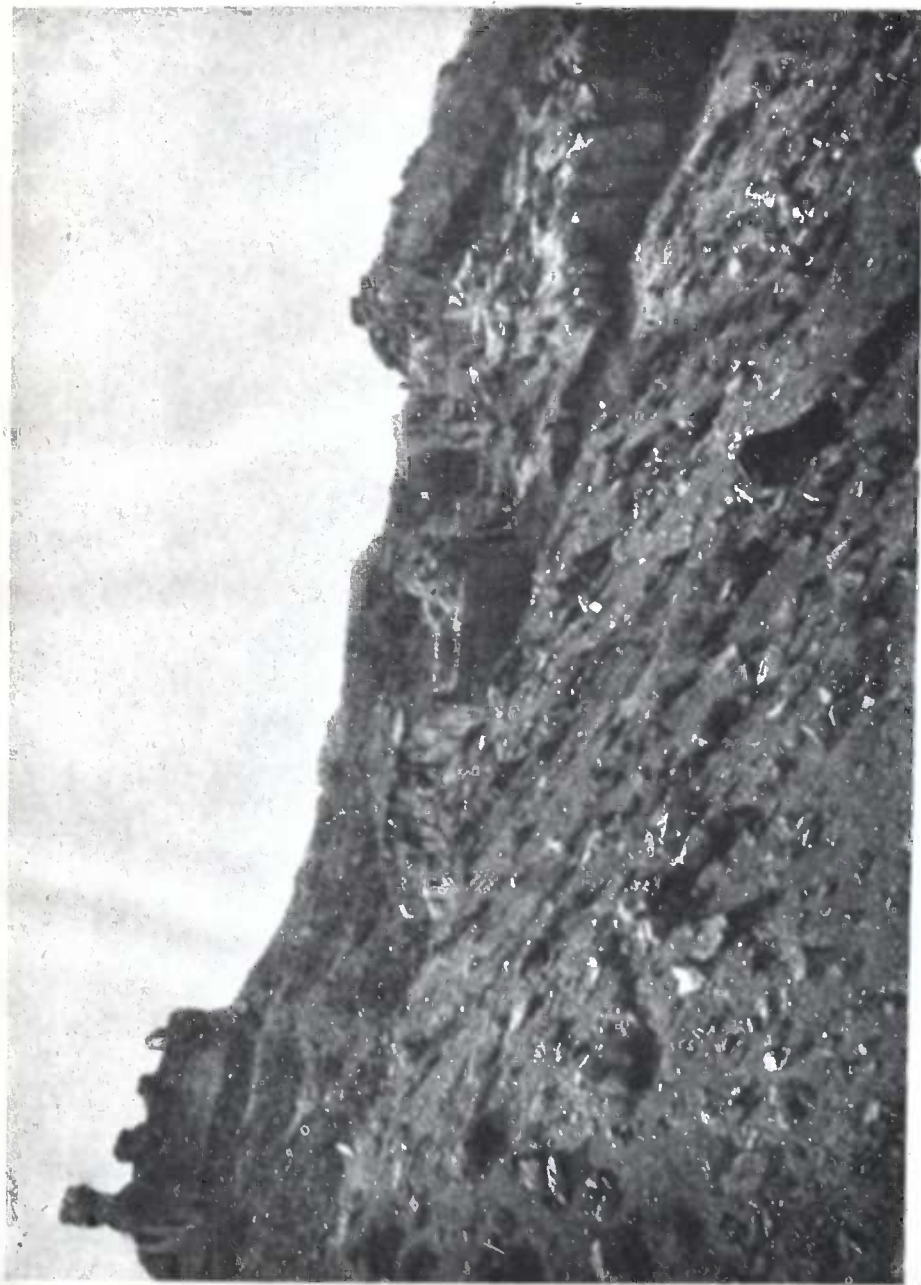
<sup>4</sup> Какъ предлагается І. А. Орбели, Путеводитель по городищу Ани, СПБ., 1910, стр. 25.

<sup>5</sup> Ср. Н. П. Сычевъ, Анійская церковь изъ раскопокъ 1892 г.—Хр. Вост., т. I (1912), стр. 215 и табл. I, 1.

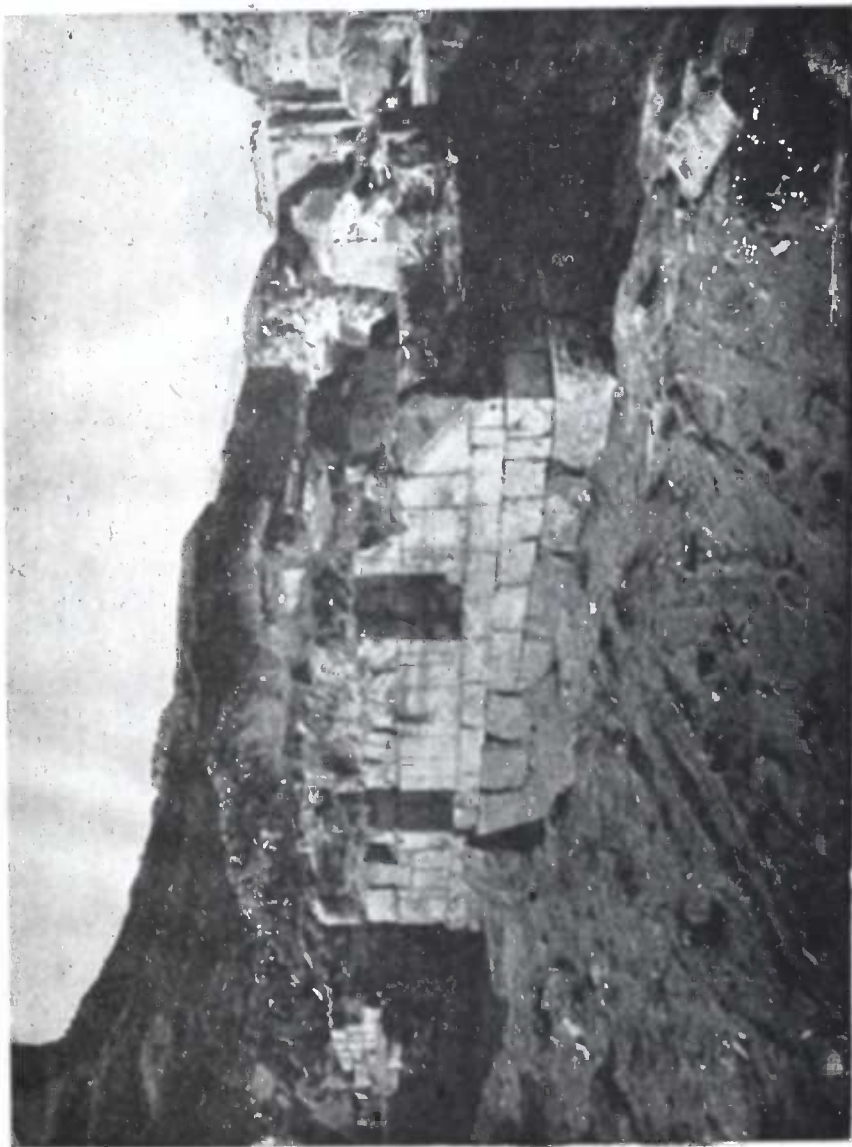
обстоятельство заставляеть и постройку церкви Апостоловъ относить къ началу XI-го вѣка, когда больше не примѣняютъ этого стариннаго метода; впрочемъ, наблюденія Н. М. Токарскаго, указываютъ (см. выше, стр. 16) на наличие такихъ швовъ.

Резюмируя все сказанное по вопросу о датировкѣ церкви, мы приходимъ къ заключенію, что и детали архитектурныхъ формъ, и рисунокъ, и стиль орнаментаціи, и сама обстановка, и способы возведенія церкви не свидѣтельствуютъ о ранней эпохѣ, а говорятъ объ XI-омъ вѣкѣ прямо или, какъ послѣдній аргументъ, косвенно.

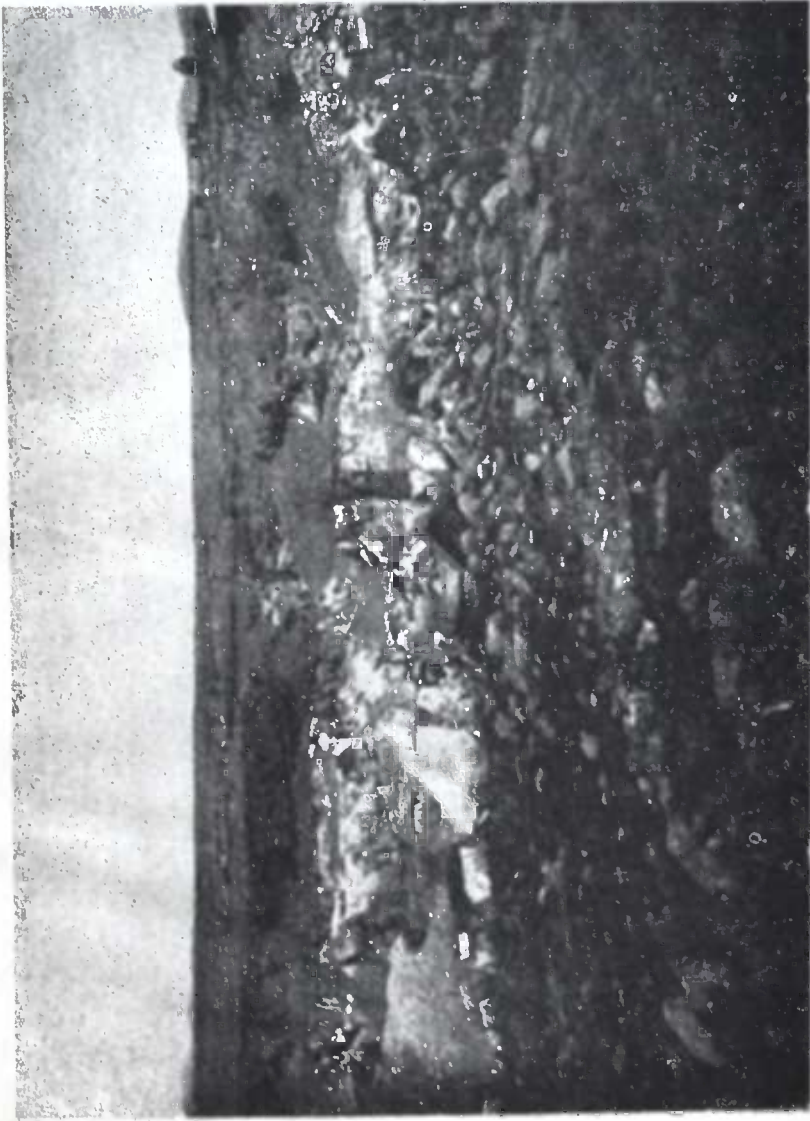
Ани, 16 июля 1916 г.



Общій видъ раскопокъ церкви Шушаны Парлауни съ сѣверо-востока.



Церковь Шуцаны Палавуни. Видъ съ востока.

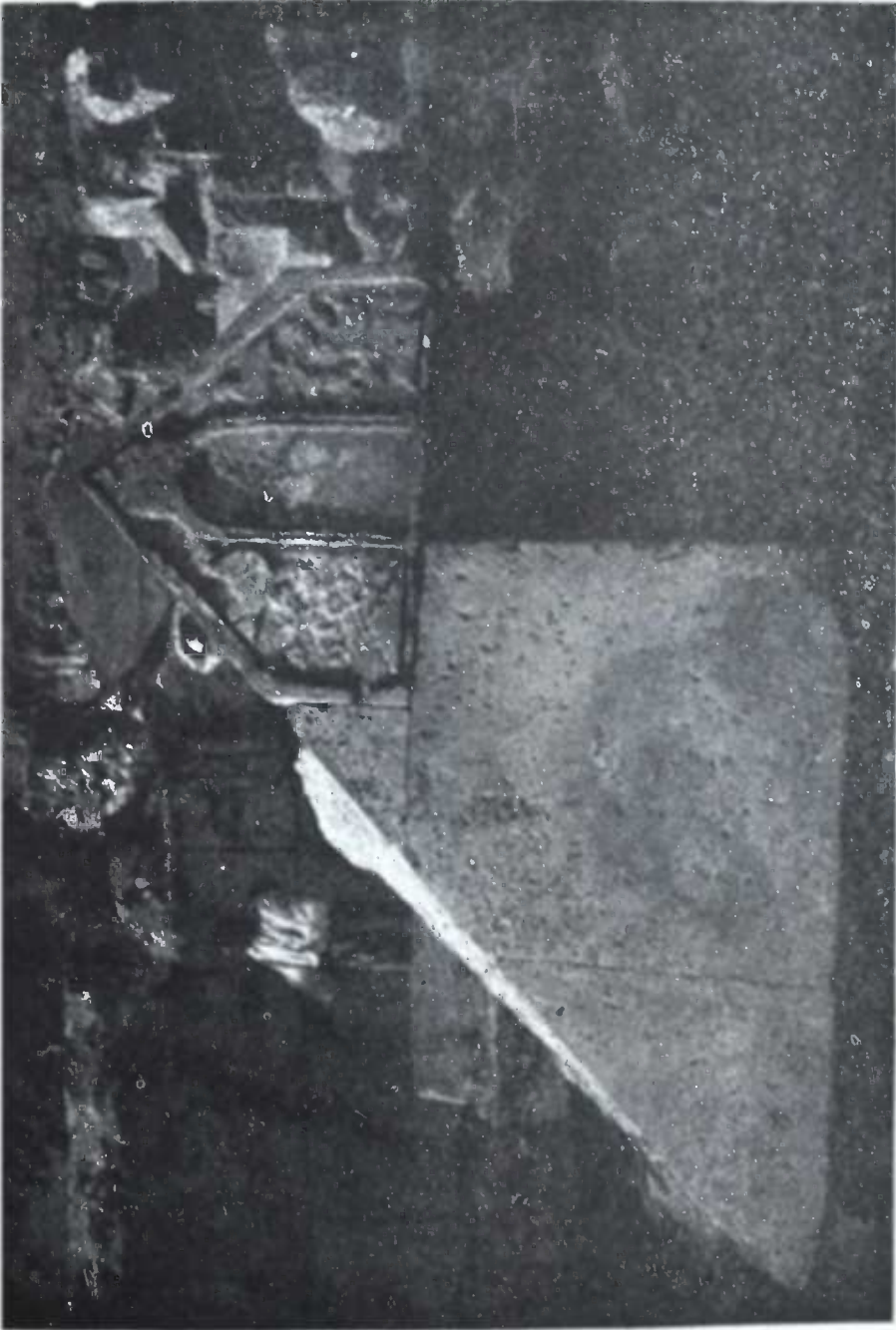


Церковь Шуманы Палавунни. Видъ съ юга.





Церковь Шушаны Павловны. Внутренний видъ.

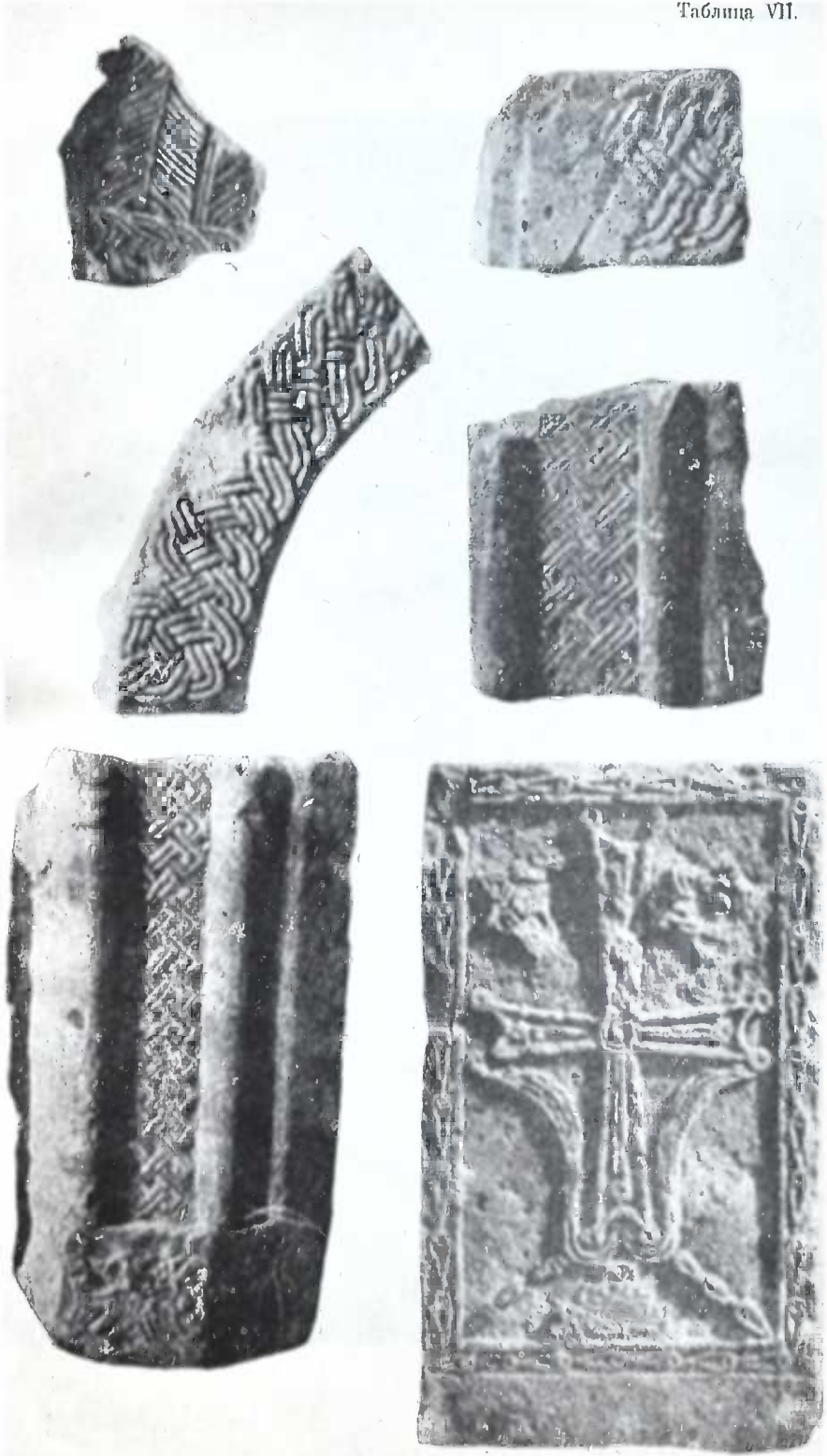


Церковь Шушаны Палавуни. Части фронтона надъ входомъ.

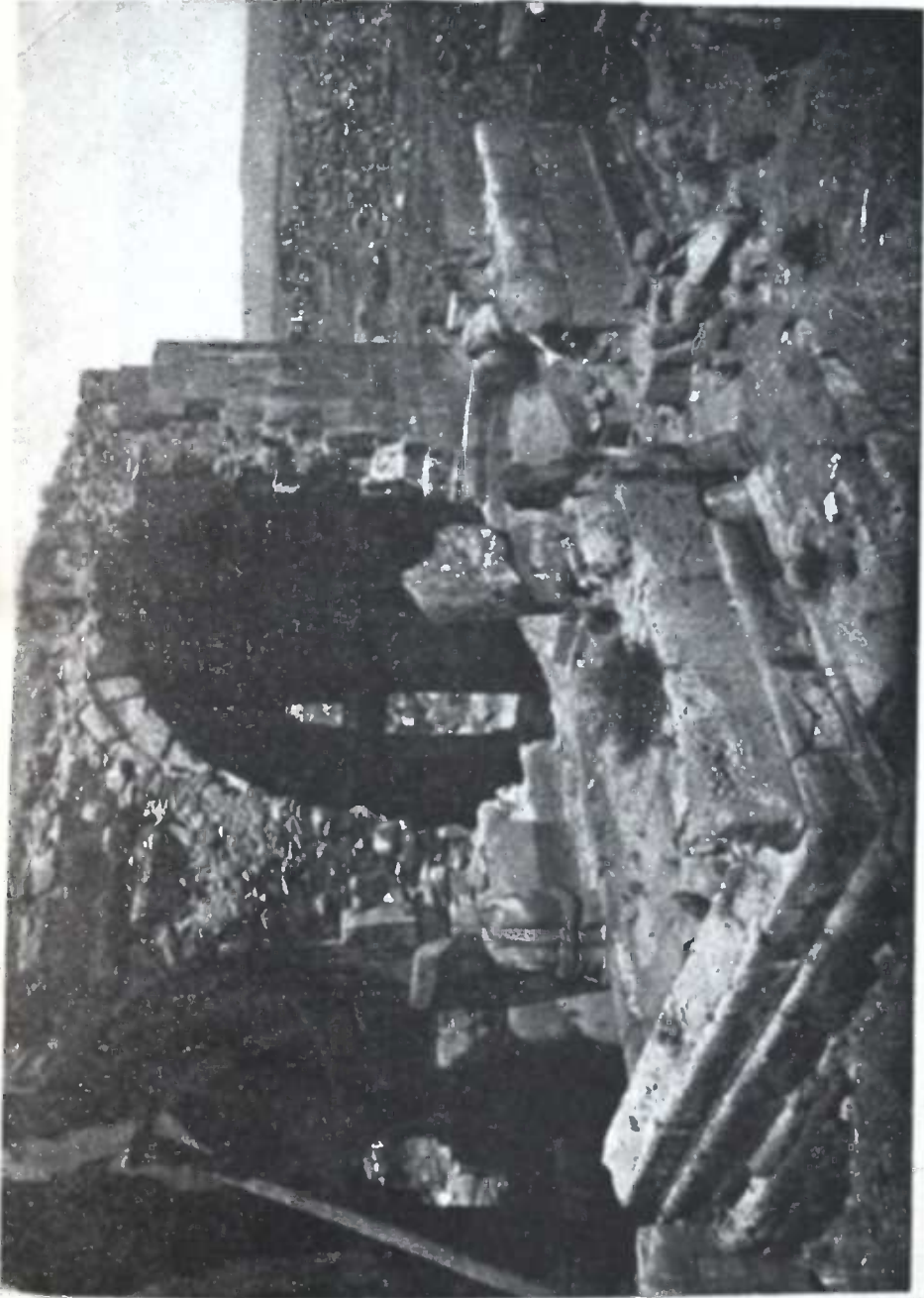




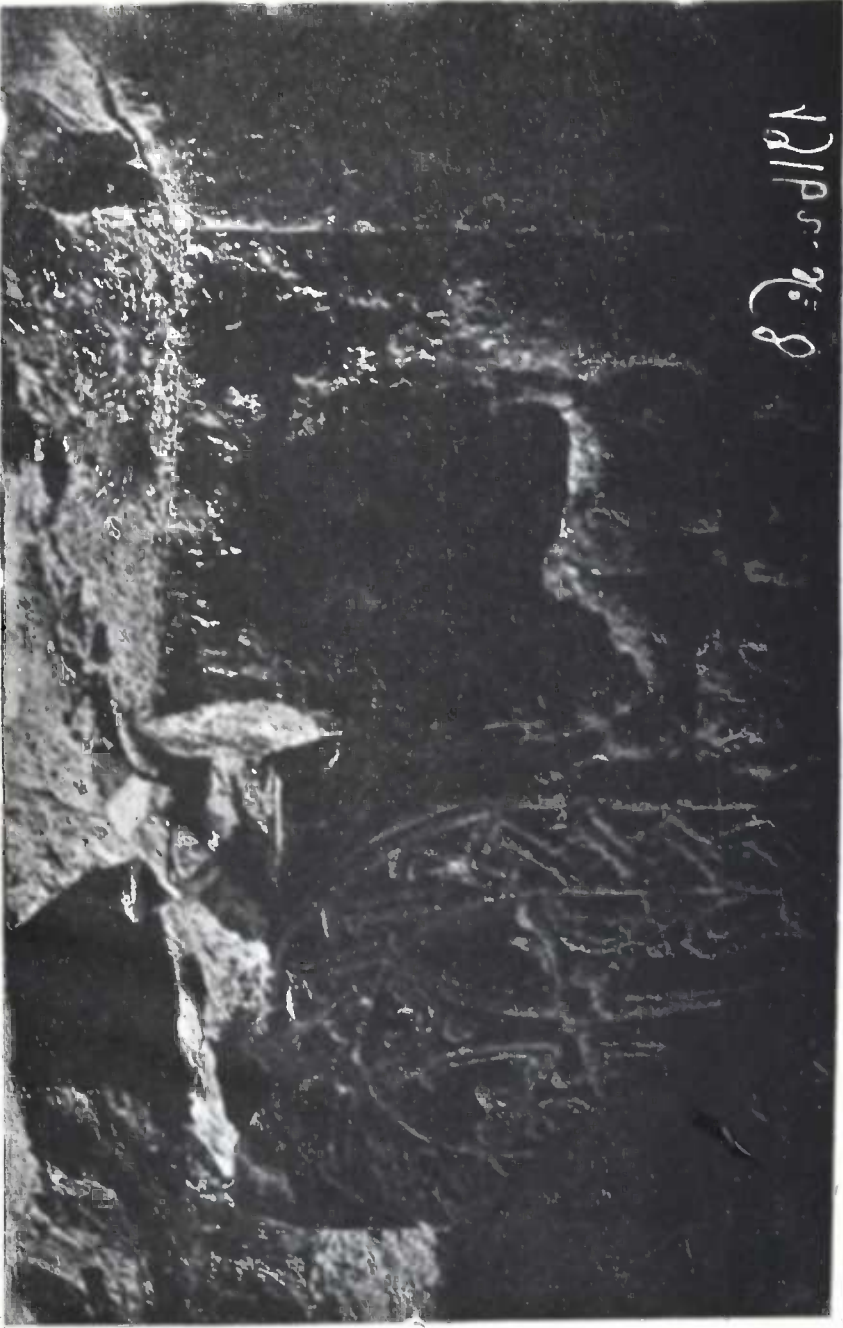
Церковь Шушаны Паллавуни. Фрагменты арабских надписей и рваные камни кладки.



Церковь. Шутаны Парлавуи. Крестный камень и обломки ризы.



Церковь съ гранатами. Общій видъ съ юго-запада.



800-2018

Церковь съ гранатами. Крестные камни въ стѣнѣ южнаго придела.





1. Плита изъ „церкви съ гранатами“.



2. Плита изъ раскопокъ Вышгорода.



3. Плита изъ раскопокъ гостиницы.





1. Плита изъ находокъ 1892 г.



2. Карнизъ, найденный близъ Собора.



1. Церковь съ гранатами. Верхъ обрамленія окна.



2. Церковь съ гранатами. Обломки плиты отъ двери.

## ИЗДАНИЯ АНИЙСКАГО МУЗЕЯ ДРЕВНОСТЕЙ.

### Анийская серия. Цѣна 5 руб.

1. Н. Марръ. Краткій каталогъ Анийскаго Музея (съ 11 рис.). СПБ. 1906. *Համարող ցուցակ Անու Հնայնաբանիքի (11 նկար)*. Ա.-Փ. ՌՅԾԵ. Ц. 40 к. (Распродано).
2. Н. Марръ. Реестръ предметовъ древности изъ VI-й (1907 г.) археологической кампаніи въ Ани (съ 10 рис.). СПБ. 1908. Ц. 40 к.
3. І. Орбели. Каталогъ Анийскаго музея древностей. Вып. I. Описание предметовъ перваго отдѣленія (съ 26 рис. въ текстѣ и 1 табл.). СПБ. 1910. Ц. 1 р.
4. І. Орбели. Краткій путеводитель по городищу Ани (съ планомъ). СПБ. 1910. Ц. 40 к.
5. В. Бартольдъ. Персидская надпись на стѣнѣ Анийской мечети Мануче. СПБ. 1911. Ц. 40 к.
6. М. Ростовцевъ. Апаранская греческая надпись царя Тиридата (съ 1 табл.) СПБ. 1911. Ц. 40 к.

### Памятники армянской эпиграфики.

1. Надписи Мармашена. Собралъ и приготовилъ къ печати І. Орбели. Съ 3 автот. табл. Петроградъ. 1914. Ц. 50 к.

### Памятники армянскаго искусства.

1. Ани. Дворцовая церковь. Подъ редакціей академика Н. Я. Марра, по обмѣрамъ художника Н. Г. Буніатова. Петроградъ. 1915. Ц. 5 р. 50 к.

### Анийскія древности.

1. Н. Марръ. Описание Дворцовой церкви въ Ани. Петр. 1916. Ц. 2 р.
2. Н. Марръ. Отчетъ Анийскаго Музея Древностей за 1915 г. Петроградъ. 1917. Ц. 2 р.

## ИЗДАНИЯ КАВКАЗСКАГО ИСТОРИКО-АРХЕОЛОГИЧЕСКАГО ИНСТИТУТА.

### Анийская серия.

7. В. Бенешевичъ. Три анийскія надписи XI вѣка, изъ эпохи византійскаго владычества (*печатается*).
8. Списокъ книгъ библіотеки Анийскаго музея древностей (*печатается*).

### Памятники армянской эпиграфики.

2. Надписи Мрена. Собралъ и приготовилъ къ печати І. Орбели (*печатается*).
3. Надписи города Ани. Собралъ и приготовилъ къ печати І. Орбели (*печатается*).

### Памятники армянскаго искусства.

2. Ширакаванъ. Храмъ царя Сымбата (*готовится къ печати*).

### Анийскія древности.

3. Г. Н. Чубиновъ. Отчетъ Анийскаго Музея Древностей за 1916 г. Петроградъ, 1918. Ц. 5 р.

Цѣна 5 руб.