

9. თაყაიფილი

გორისჯვრის კანკელის წინ დასადგმელი ჯვარი

ქალ. გორის სამხრეთ-დასავლეთით, მტკვრის მარჯვენა ნაპირას, საკმაოდ მაღალ გორაკზე, ციხის გალავანში იდგა ქვის პატარა ეკლესია ზეუ-ლებრივი რიგისა, რომელსაც გორისჯვარი ეწოდებოდა¹. უწინ ამ ეკლესიაში ინახებოდა კანკელის წინ დასადგმელი ჯვარი, რომელიც რევოლუციის დროს ვორელ მემამულეს, გიორგი ამილახვარს, გადაეტანა თავის სასახლეში და მიესაკუთრებინა. ამ უკანასკნელისაგან იქნა შექენილი ჯვარი საქართველოს საისტორიო და საეთნოგრაფიო საზოგადოების მუზეუმისათვის 1920 წელს. თვით ციხე და ეკლესია, რომელსაც წინათ ჯვარი ეკუთვნოდა, ამჟამად დანგრეულია. ერთი-და მეორეც 1920 წლის საზარელმა მიწისძვრამ გაასწორა მიწასთან.

ჯვარი ხისაა, სიმაღლით 1,88 მეტრი, სიგანით 0,84 მეტრი. შედგენილია ვერცხლის ფირფიტებით, რომლებზედაც რელიეფური ქედვით გამოხატულია წმ. გიორგის ცხოვრებისა და წამების სცენები (ტაბ. 1). ცენტრში, ჯვარედინზე, მოთავსებულია გამოხატულება ჯვარცმისა თანამდგომებით, ღვთისმშობლითა და იოანეთი, ხოლო ჯვარს ქვემოთ—ადამის თავისა (ტაბ. 2). ჯვარცმის თავზე ასომთავრულით აწერია: «ვ ქე მ დე ჰაა» (იესუ ქრისტე, მეუფე ჰურიათა). საერთოდ სურათებს თან ახლავს ნათი შინაარსის გამმარტავი ასომთავრული წარწევები.

ჯვარცმის ზემოთ გამოხატულ პირველ სცენას აწერია: «წს გიორგისგნ კრთ (წმიდის გიორგისაგან კერპთ) წეიუსტრა» (ტაბ. 3). მის ზემოთ: «წს გგს ურმს თვლზდ დკრვა» (წმიდის გიორგის ურმის თვალზედ დაკვრა) (ტაბ. 3). ამის ზემოთ: «წს გგს ურმს (ურმის) თვლით დკრა (დაჭრა) და ანგელოზსგნ (ანგელოზისაგან) აღდგინება» (ტაბ. 3).

ჯვრის მარცხენა მკლავზე: «წს გიგს დცრვა (დაცერვა)» (ტაბ. 4). ზემდეგ: «წს გიგს შოლტით ცემა» (ტაბ. 4). ზემდეგ: «წს გგს კრშიდ (კირშიდ) ჩასმა» (ტაბ. 4).

¹ მოკლე ცნობები ამ ეკლესიის შესახებ იხ. Brosset, Voyage archéologique Rapp. IV, 26 — 28; ბროსემ გორის ჯვარი ინახულა 1848 წ. 30 მარტს. მას ეახლა დიმიტრი მელენიფთხუცესისწილი. მ.თ. მოყავთ. დიმიტრი მელენიფთხუცესის წარწევა XVIII საუკუნისა და ერთი-და მეორეც XIX საუკუნის დასაწყისისა. ხოლო კანკელის წინ დასადგმელი ჯვარი არ უნახავთ. იხ. აგრეთვე Пр. Уварова, Материалы по археологии Кавказа, IV, стр. 161 — 162; Д. Баградзе, Кавказ в древних памятниках христианства, стр. 53—54.

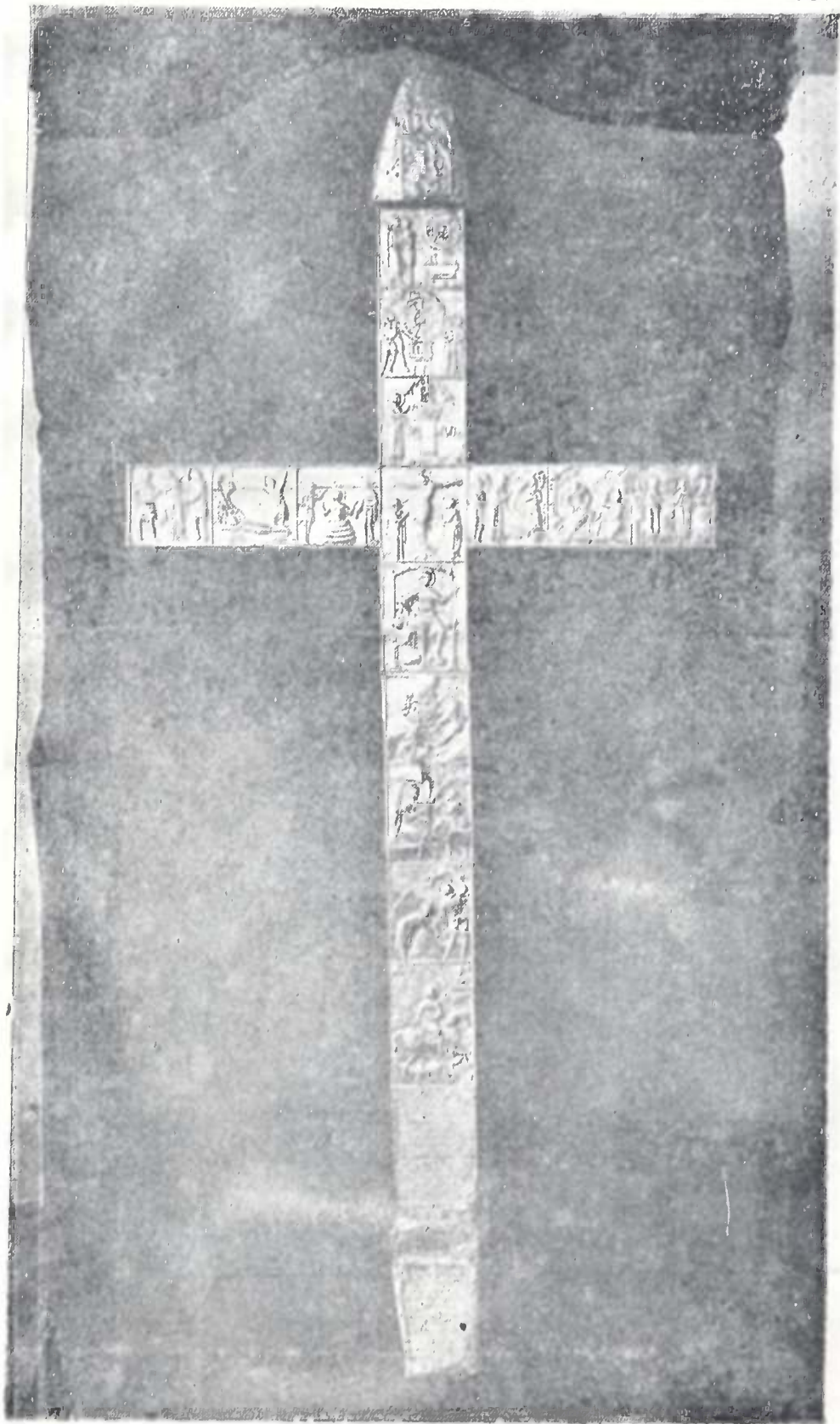
ჯვრის მარჯვენა მკლავზე უწარწერო სურათებია შემდეგი თანამიმდევრობით: წმ. გიორგის ხერხით წამება (ტაბ. 5); წმ. გიორგის დაადევს ძელი დ. ძელებს უმტვრევნ (ტაბ. 5); წმ. გიორგი მეფე დიოკლეთიანეს წინაშე (ტაბ. 5).
 ჯვრის ქვემო ტოტხედაც უწარწერო სურათებია. ასეთი თანამიმდევრობით: უშუალოდ ჯვარცმის ქვემოთ წმ. გიორგი ტახტზე ზის და ფეხით გველეშაპს თრგუნავს (ტაბ. 2,6). ქვემოთ: იესო ქრისტე ეცხადება სიზმარში წმ. გიორგის. (ტაბ. 6). შემდეგ: წმ. გიორგი ხის ძირას ზის, მას გლიკერი ვეღარება და იქვე გლიკერის ხარია, წმინდანის მიერ გაცოცხლებული (ტაბ. 6). ქვემოთ სურათზე კვლავ წარწერაა: «წს გის წამება» (ტაბ. 7). უფრო ქვემოთ გამოხატულია ძლიერამოსილი, ცხენოსანი წმ. გიორგი, მის წინ მეფის ასული თოკით მოათრევს წმ. გიორგის მიერ მოკლულ გველეშაპს; ზემოთ მარჯვნივ სამი ფიგურაა, რომელთაგან ერთი, მეფურად შემოსილი, ლასია ქალაქის გასაღებს აძლევს წმინდანს; მარცხნივ სეგმენტიდან მაცხოვრის მკურთხეველი მარჯვენაა გამოწვდილი (ტაბ. 7); უფრო ქვემოთ ერთი ფიგურა მთლად უკავია ლამაზ, წნულ 16 სტრიქონიან ასომთავრულ წარწერის (ტაბ. 8), რომელიც ჯვრის გაკეთების დროინდელია. წარწერა ქარაგმებისა ასეა წარმოდგენილი:

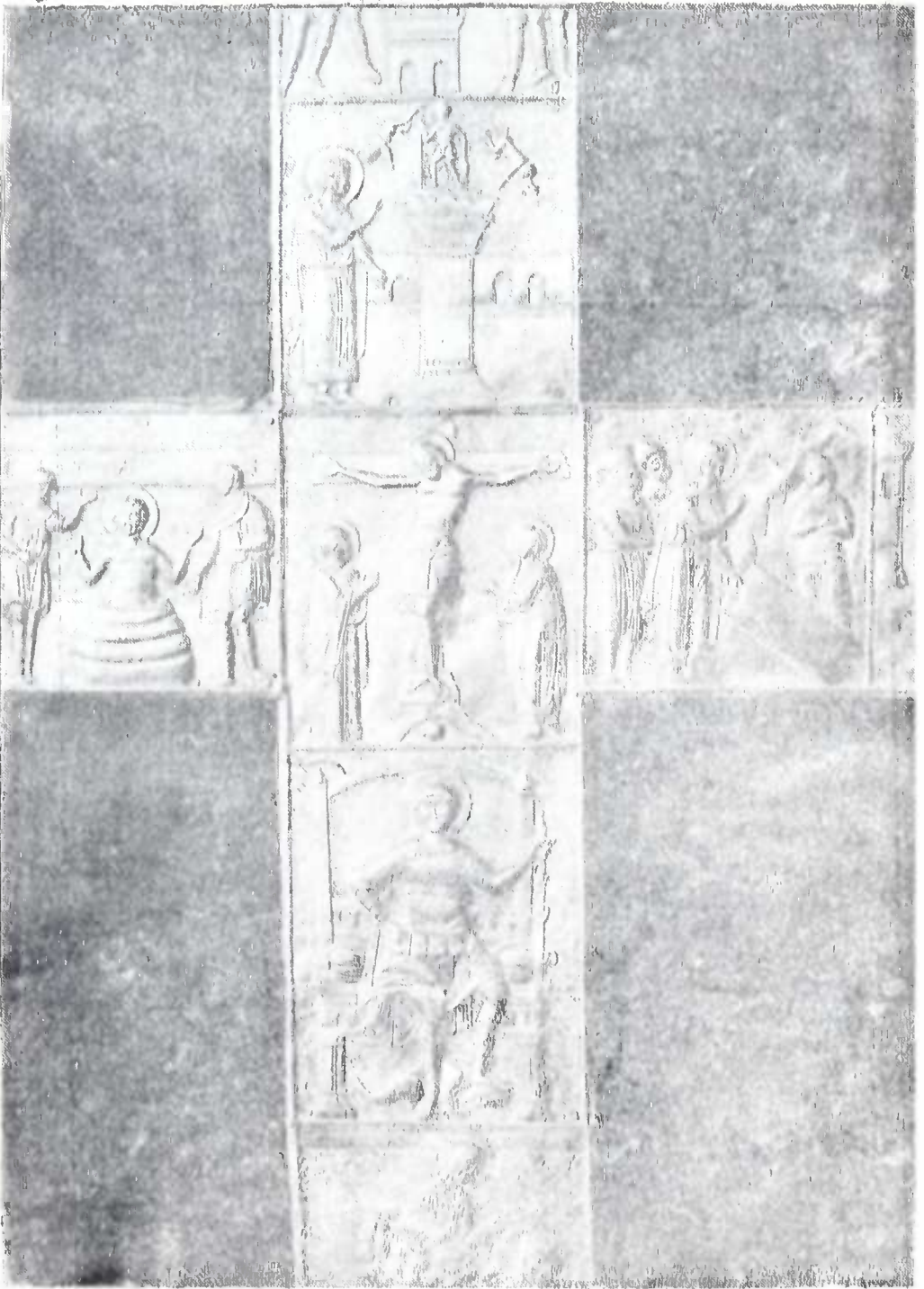
წქ¹: მოწმთა: შს: დუვლო: ვრსკლო:
 კერპთ: შმუსრველო: დ მოწმო: დიდო:
 ლმოზა: ტნისა: დ: ძელთა: ჩმთა: ბრძვილნი
 განმიკურნე: მე: მეფსა: ალექსანდრეს:
 რომელთა: ვნებთ: ხტთა: თქვენთა: მოქედა
 წქ: ჩნ: ლთივ: გვირგვინოსნმნ: მფთ: მფმნ: პტრო
 წმნ: ალქსანდრე: ვიგულთ: თა: შეწვნით
 ა: შნ: ძლიერისა: დ: ახოვნისა: დ: ლწლ: მრ
 ვლისა: წისა: დიდისა: მოწმისა: გისათა: დ
 მოვკედინთ: ხტი: მსგვსებისა: თქნისა
 თყენის: საცმლდ: შნდა: დ: სდიდებ
 ელდ: დ: დგსენთ: გორისჯრის: ტძრსა: შა
 შნსა: რთა: განმიკურნო: ჩემ: შორისასა: ა
 მის: კორციელისა: სალმოზისა: დ: მიო
 ხო: მოსლვსა: მს: მისსა: დიდებით: რომლი
 სთვის: წმა: ახოვნებმნ: შენმნ:

ქარაგმების გახსნის შემდეგ წარწერა შემდეგნაირად წაიკითხება:

წქ. მოწამეთა შორის დაუვსებელო ვარსკულავო,
 კერპთ შემუსვრელო და მოწამეო დიდო,
 ლმოზა ტანისა და ძვალთა ჩემთა ბრძვილნი
 განმიკურნე მე, მეფესა ალექსანდრეს,
 რომელთა ვინებეთ ხატთა თქვენთა მოქედა.

¹ დედანზე წილ-ქანი მონთგრამით არის წარმოდგენილი.





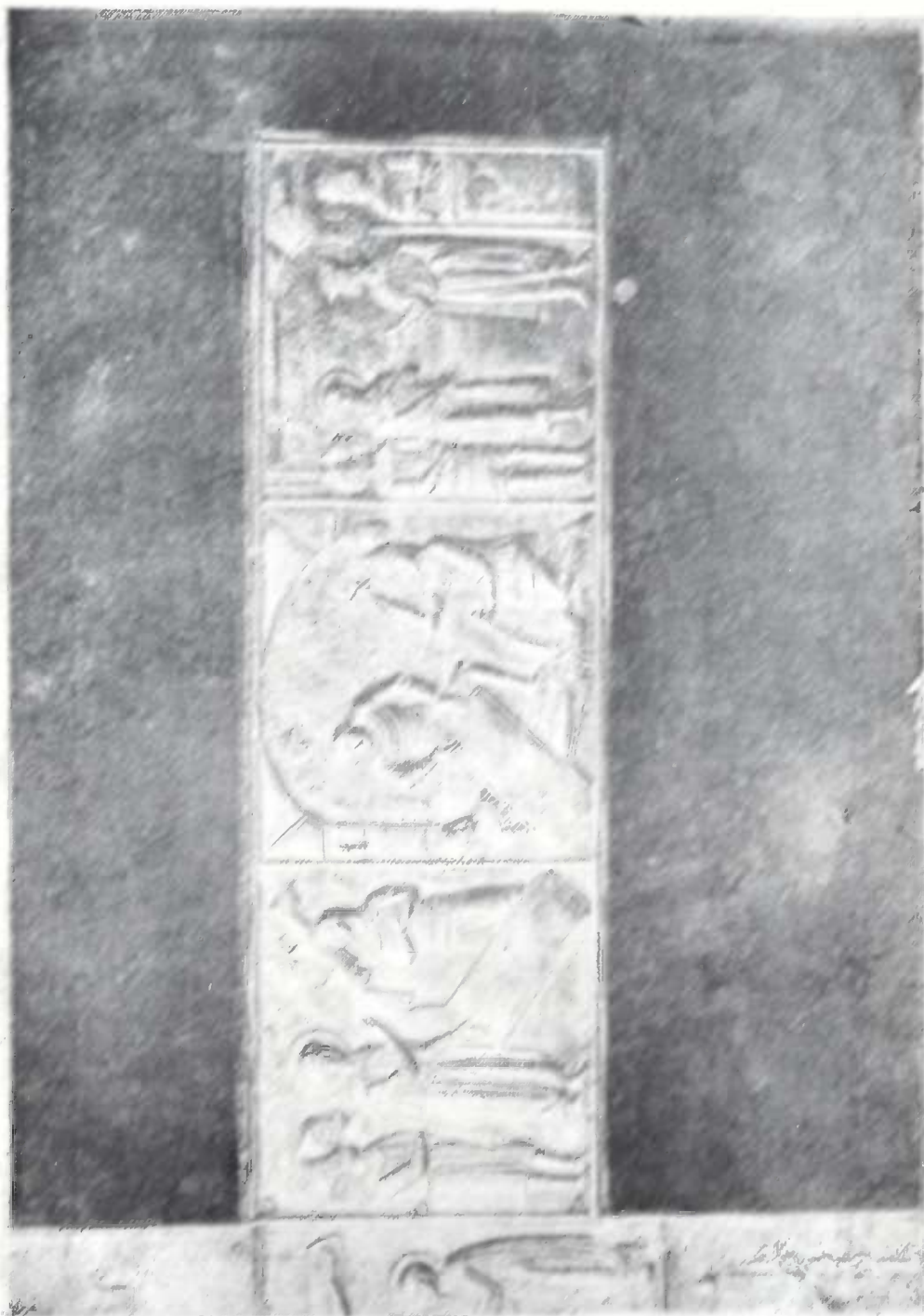


2. 11 3

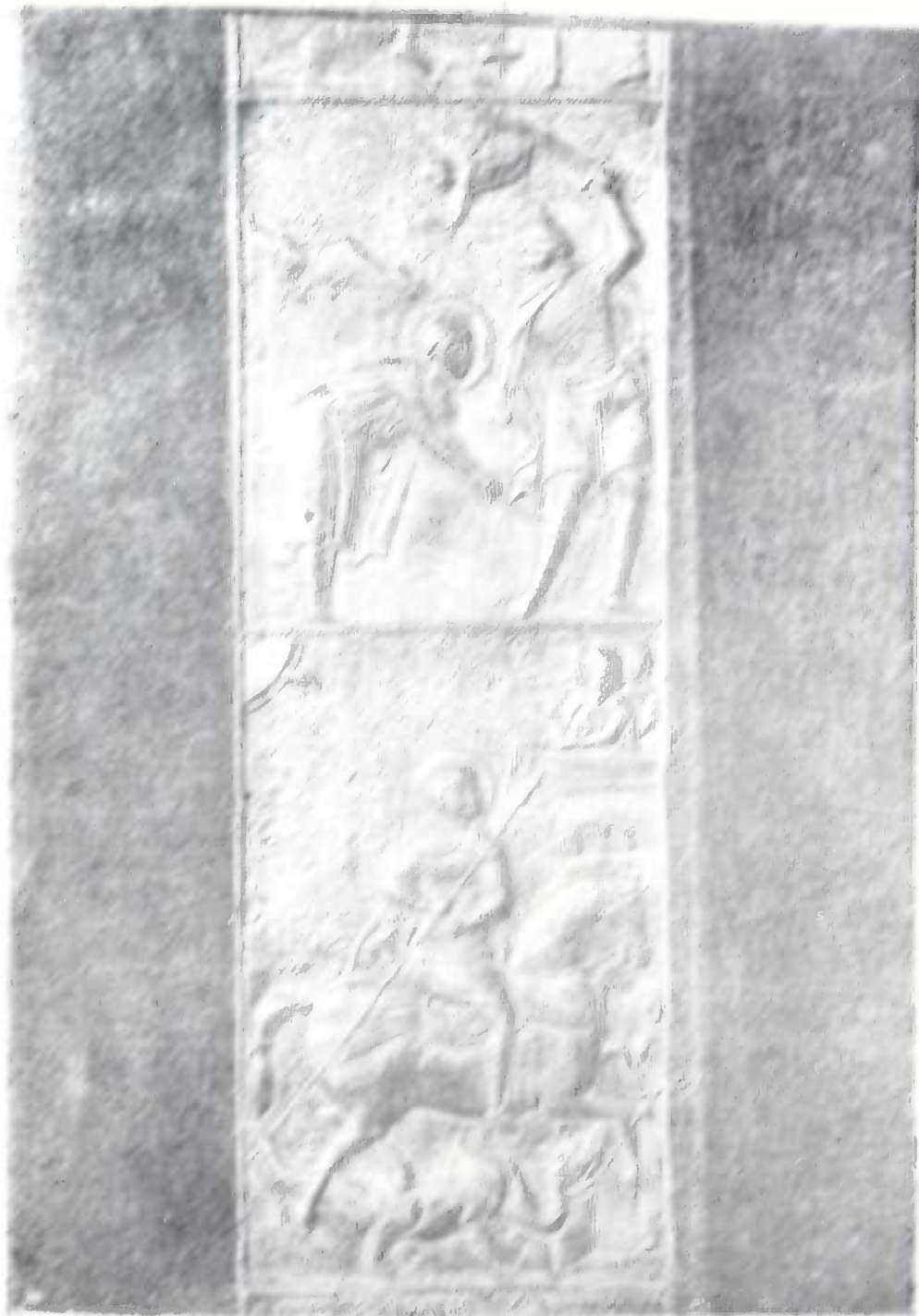
11 3 11 3 11 3 11 3

42
125







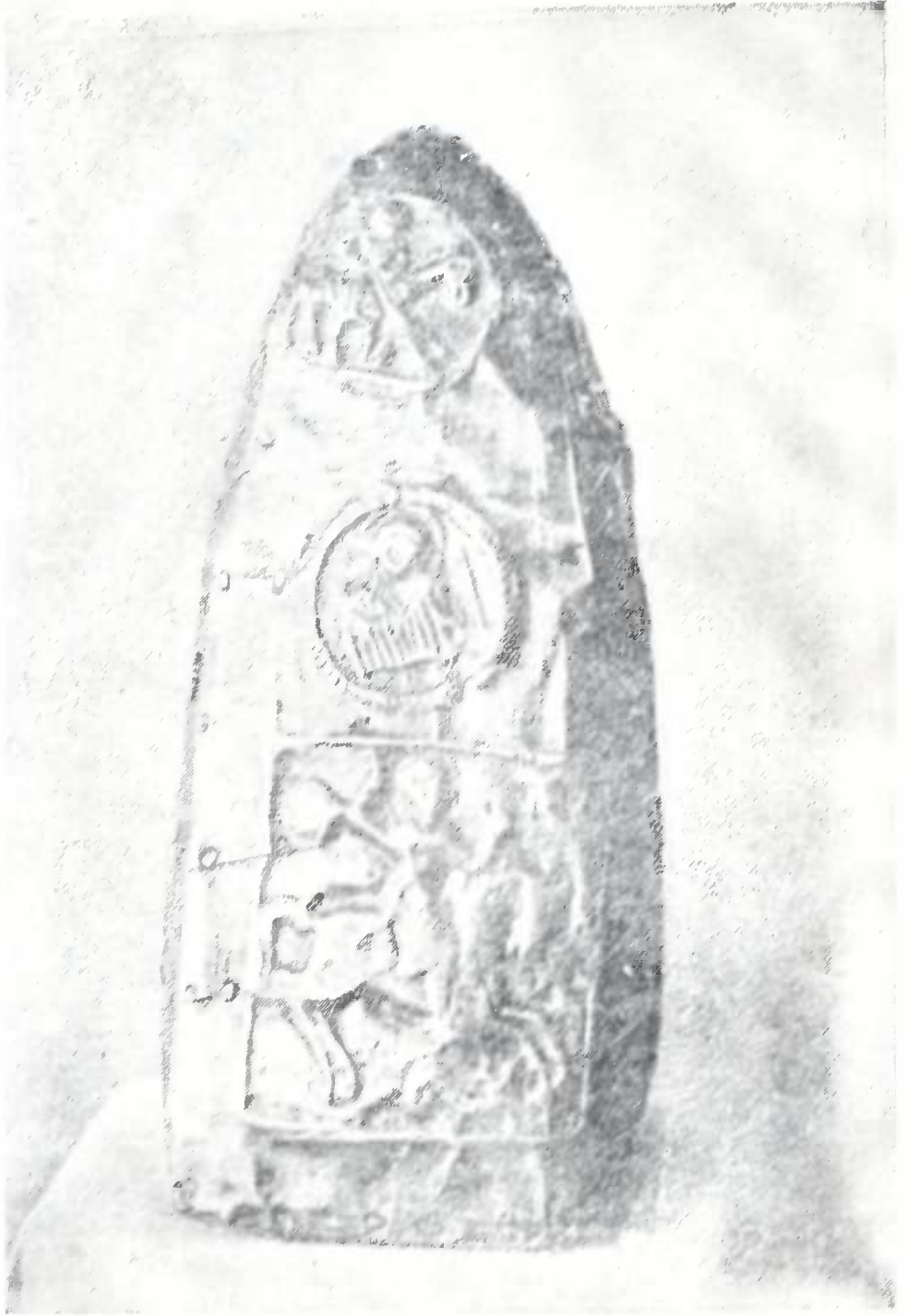


1. 2. 3. 4. 5. 6. 7. 8. 9. 10. 11. 12. 13. 14. 15. 16. 17. 18. 19. 20. 21. 22. 23. 24. 25. 26. 27. 28. 29. 30. 31. 32. 33. 34. 35. 36. 37. 38. 39. 40. 41. 42. 43. 44. 45. 46. 47. 48. 49. 50. 51. 52. 53. 54. 55. 56. 57. 58. 59. 60. 61. 62. 63. 64. 65. 66. 67. 68. 69. 70. 71. 72. 73. 74. 75. 76. 77. 78. 79. 80. 81. 82. 83. 84. 85. 86. 87. 88. 89. 90. 91. 92. 93. 94. 95. 96. 97. 98. 99. 100. 101. 102. 103. 104. 105. 106. 107. 108. 109. 110. 111. 112. 113. 114. 115. 116. 117. 118. 119. 120. 121. 122. 123. 124. 125. 126. 127. 128. 129. 130. 131. 132. 133. 134. 135. 136. 137. 138. 139. 140. 141. 142. 143. 144. 145. 146. 147. 148. 149. 150. 151. 152. 153. 154. 155. 156. 157. 158. 159. 160. 161. 162. 163. 164. 165. 166. 167. 168. 169. 170. 171. 172. 173. 174. 175. 176. 177. 178. 179. 180. 181. 182. 183. 184. 185. 186. 187. 188. 189. 190. 191. 192. 193. 194. 195. 196. 197. 198. 199. 200. 201. 202. 203. 204. 205. 206. 207. 208. 209. 210. 211. 212. 213. 214. 215. 216. 217. 218. 219. 220. 221. 222. 223. 224. 225. 226. 227. 228. 229. 230. 231. 232. 233. 234. 235. 236. 237. 238. 239. 240. 241. 242. 243. 244. 245. 246. 247. 248. 249. 250. 251. 252. 253. 254. 255. 256. 257. 258. 259. 260. 261. 262. 263. 264. 265. 266. 267. 268. 269. 270. 271. 272. 273. 274. 275. 276. 277. 278. 279. 280. 281. 282. 283. 284. 285. 286. 287. 288. 289. 290. 291. 292. 293. 294. 295. 296. 297. 298. 299. 300. 301. 302. 303. 304. 305. 306. 307. 308. 309. 310. 311. 312. 313. 314. 315. 316. 317. 318. 319. 320. 321. 322. 323. 324. 325. 326. 327. 328. 329. 330. 331. 332. 333. 334. 335. 336. 337. 338. 339. 340. 341. 342. 343. 344. 345. 346. 347. 348. 349. 350. 351. 352. 353. 354. 355. 356. 357. 358. 359. 360. 361. 362. 363. 364. 365. 366. 367. 368. 369. 370. 371. 372. 373. 374. 375. 376. 377. 378. 379. 380. 381. 382. 383. 384. 385. 386. 387. 388. 389. 390. 391. 392. 393. 394. 395. 396. 397. 398. 399. 400. 401. 402. 403. 404. 405. 406. 407. 408. 409. 410. 411. 412. 413. 414. 415. 416. 417. 418. 419. 420. 421. 422. 423. 424. 425. 426. 427. 428. 429. 430. 431. 432. 433. 434. 435. 436. 437. 438. 439. 440. 441. 442. 443. 444. 445. 446. 447. 448. 449. 450. 451. 452. 453. 454. 455. 456. 457. 458. 459. 460. 461. 462. 463. 464. 465. 466. 467. 468. 469. 470. 471. 472. 473. 474. 475. 476. 477. 478. 479. 480. 481. 482. 483. 484. 485. 486. 487. 488. 489. 490. 491. 492. 493. 494. 495. 496. 497. 498. 499. 500. 501. 502. 503. 504. 505. 506. 507. 508. 509. 510. 511. 512. 513. 514. 515. 516. 517. 518. 519. 520. 521. 522. 523. 524. 525. 526. 527. 528. 529. 530. 531. 532. 533. 534. 535. 536. 537. 538. 539. 540. 541. 542. 543. 544. 545. 546. 547. 548. 549. 550. 551. 552. 553. 554. 555. 556. 557. 558. 559. 560. 561. 562. 563. 564. 565. 566. 567. 568. 569. 570. 571. 572. 573. 574. 575. 576. 577. 578. 579. 580. 581. 582. 583. 584. 585. 586. 587. 588. 589. 590. 591. 592. 593. 594. 595. 596. 597. 598. 599. 600. 601. 602. 603. 604. 605. 606. 607. 608. 609. 610. 611. 612. 613. 614. 615. 616. 617. 618. 619. 620. 621. 622. 623. 624. 625. 626. 627. 628. 629. 630. 631. 632. 633. 634. 635. 636. 637. 638. 639. 640. 641. 642. 643. 644. 645. 646. 647. 648. 649. 650. 651. 652. 653. 654. 655. 656. 657. 658. 659. 660. 661. 662. 663. 664. 665. 666. 667. 668. 669. 670. 671. 672. 673. 674. 675. 676. 677. 678. 679. 680. 681. 682. 683. 684. 685. 686. 687. 688. 689. 690. 691. 692. 693. 694. 695. 696. 697. 698. 699. 700. 701. 702. 703. 704. 705. 706. 707. 708. 709. 710. 711. 712. 713. 714. 715. 716. 717. 718. 719. 720. 721. 722. 723. 724. 725. 726. 727. 728. 729. 730. 731. 732. 733. 734. 735. 736. 737. 738. 739. 740. 741. 742. 743. 744. 745. 746. 747. 748. 749. 750. 751. 752. 753. 754. 755. 756. 757. 758. 759. 760. 761. 762. 763. 764. 765. 766. 767. 768. 769. 770. 771. 772. 773. 774. 775. 776. 777. 778. 779. 780. 781. 782. 783. 784. 785. 786. 787. 788. 789. 790. 791. 792. 793. 794. 795. 796. 797. 798. 799. 800. 801. 802. 803. 804. 805. 806. 807. 808. 809. 810. 811. 812. 813. 814. 815. 816. 817. 818. 819. 820. 821. 822. 823. 824. 825. 826. 827. 828. 829. 830. 831. 832. 833. 834. 835. 836. 837. 838. 839. 840. 841. 842. 843. 844. 845. 846. 847. 848. 849. 850. 851. 852. 853. 854. 855. 856. 857. 858. 859. 860. 861. 862. 863. 864. 865. 866. 867. 868. 869. 870. 871. 872. 873. 874. 875. 876. 877. 878. 879. 880. 881. 882. 883. 884. 885. 886. 887. 888. 889. 890. 891. 892. 893. 894. 895. 896. 897. 898. 899. 900. 901. 902. 903. 904. 905. 906. 907. 908. 909. 910. 911. 912. 913. 914. 915. 916. 917. 918. 919. 920. 921. 922. 923. 924. 925. 926. 927. 928. 929. 930. 931. 932. 933. 934. 935. 936. 937. 938. 939. 940. 941. 942. 943. 944. 945. 946. 947. 948. 949. 950. 951. 952. 953. 954. 955. 956. 957. 958. 959. 960. 961. 962. 963. 964. 965. 966. 967. 968. 969. 970. 971. 972. 973. 974. 975. 976. 977. 978. 979. 980. 981. 982. 983. 984. 985. 986. 987. 988. 989. 990. 991. 992. 993. 994. 995. 996. 997. 998. 999. 1000.

[The text on this page is extremely faint and illegible due to the quality of the scan. It appears to be a dense block of handwritten text in a historical script, possibly Latin or a similar European language, arranged in approximately 15-20 lines. The ink is very light, and the background of the parchment is heavily textured and aged.]







წქ. ჩუენ ღმრთივ გვირვეინოსანმან მეტეთ მეფემან, პატრო-
ნმან ალექსანდრე, ვიგულეთ თანა შეწეენით-
ა შენ ძლიერისა და ახოვანისა და ღვაწლ მრ-
გლისა, წმიდისა დიდისა მოწამისა გიორგისათა, და
მოვაჰედინეთ ხატი სვაესებისა თქუენისა
თაყვანის საცემლად შენდა და სადიდებ-
ელად და დაგისვენეთ გორის ჯვარს, ტაძარსა შინა
შენსა, რათა განმიკურნოთ ჩემ შორისასა ა-
ძის კორციელისა საღმობისა¹ და შიო-
ხო მოსლვასა მას მისსა დიდებით, რომლი-
სთვის წამი ახოვანებამან შენმან.

სამწუხაროდ, წარწერას თარიღი არ ახლავს და ამიტომ ძნელია დინამ-
დვილებით თქმა, თუ რომელ ალექსანდრეს ეკუთვნის იგი. ქალ. გორი ქართლში.
იხუოყებო და ამიტომ შეიძლება გვეფიქრო, რომ წარწერა მეფე ალექსანდრე
დიდს (1412—1442) გულისხმობს, იმ ალექსანდრეს, რომელმაც მცხეთის ტაძარი
აღადგინა, მაგრამ სურათების სტილი და ნაწილობრივ წარწერების ხასიათიც
უფრო XVI საუკუნის კახელი ოსტატების ნამუშევრებს მოგვაგონებს და ამი-
ტომ უნდა ვიფიქროთ, რომ ჯვრის შექმნა ვერცხლის ნაჭედი ფირფიტე-
ბით კახეთის მეფის ალექსანდრე II (1574—1600) საქმეა, იმ ალექსანდრესი,
რომელმაც ესოდენ უხვად უბოძა ზარები სვანეთის ეკლესიებს. როგორც ვი-
ციტ, მის ცოლად ჰყავდა ასული მძღავრი ქართლელი ფეოდალის, ბარძიმ
ამილახვრისა, რომელსაც ეკუთვნოდა გორის ჯვრის ეკლესია და მამული. ეს
გარემოება კიდევ უფრო ადასტურებს აზრს, რომ ჯვარი, კახეთის მეფის
ალექსანდრე II მიერ უნდა იყოს შექმნილი.

ქვემოთ, ჯვრის ფეხზე არის მეორე, მერმინდელი, მხედრული წარწერა,
რომელიც გვამცნობს, რომ ფეხი ვერცხლის ფირფიტებით შეუქმნიათ 1707 წ.
(ტაბ. 9). აი ეს წარწერა:

ქ ევა მეუფისა მის მაღლისა მკნეო მკედარო, ძლი-
ერო და უძლეველო, სასწაულთა სიმრავლითა ვითარ-
ცა ზღვისა ქვიშითა აურაცხელო, ღვაწლ მრავლი-
თა ქუეყანასა ზედა გამოჩინებულო, ვითარ გადიდო, ან-
უ ვითარ შეგამკო, დიდო მოწამეთა მთავარ-
ო გიორგი! შეიწირე მცირე ესე მოსაოროში
ფერკთა ქუეშე თქუენთა, და მოვაჰედინეთ
ფეკი დასადგმელი თქუენი იქით და აქით
ჩვენ გივის ამილახორის ძემ გიორგიმ,
რთქი დავკვიფარო საფარველითქი შენითა
დღეთქი ცხოვრებისა ჩემისათა, ამინ.

ქკს ტვე სეკდენბერსა.
ქორონიკონი უდრის 1707 წელს.

¹ სწორი ქართულით უნდა წარებულყო: საღმობა.

პ. უვაროვას გამოცემაში ორივე წარწერაა მოყვანილი, მაგრამ მათი ტექსტიცა და თარგმანიც ისეა დამახინჯებული, რომ ვერ იცნობს კაცი (Матер. по Арх. Кавк. IV стр. 162 — 163). თუნდაც ის რად ღირს, რომ მეორე წარწერაში ნაჩვენებია ქორონიკონი ა. ხახანაშვილს ამოკითხული აქვს, როგორც 351 (= 1663 წ.), ხოლო პირველი წარწერის შესახებ კი ნათქვამია, იგი ძნელი გასარჩევია, ვინაიდან ათითოეული სიტყვა ძლიერ შემოკლებულია. წარწერა მართლაც ძალიან არის დაქარაგმებული. მაგრამ სამაგიეროდ მისი ასოები ზედმიწევნით მკაფიოდაა გამოსახული, წარწერა საერთოდ კარგადაა შენახული და ამიტომ მისი წაკითხვაც დიდს სიძნელეს არ წარმოადგენს.

ჯვრის ქუდს პირამიდული მოყვანილობა აქვს. იგი დაფარულია ტლანქი შტამპიანი სურათებით.

ერთ-ერთ წახნაგზე ქვემოთ, ჩუქურთმიან ოთხკუთხედში, გამოხატულია ცხენოსანი, გველის მგმირავი წმ. გიორგი. ზემოთ ორი მრგვალი მედალიონია. ერთში გამოხატულია კვლავ ცხენოსანი და გველის მგმირავი წმ. გიორგი, ხოლო მეორეში ღვთისმშობელი. ქუდის სულ ზედა ნაწილში გამოხატულია ჯვარი ჯვარცმულითურთ (ტაბ. 10).

მოპირდაპირე წახნაგზე იგივე სიუჟეტები მეორდება, მაგრამ ქვემოთ გამოხატული ცხენოსანი წმ. გიორგი უბრალო ოთხკუთხედშია, და არა ჩუქურთმიანში (ტაბ. 11).

მეორე წახნაგზე გვაქვს: ქვემოთ ცხენოსანი, გველის მგმირავი წმ. გიორგი; შუაში მრგვალ მედალიონში წელზევით გამოხატული ღვთისმშობელი, ხოლო ზემოთ — კვლავ ცხენოსანი, გველის მგმირავი წმ. გიორგი (ტაბ. 12). ასეთივე სიუჟეტებია მოპირდაპირე წახნაგზედაც. პ. უვაროვას მოჰყავს ჯვრის მხოლოდ ზემო, ქუდიანი ნაწილის ჯვრის სურათი (op. cit, გვ. 142).

Е. Такайшвили

Предалтарный крест Горис-Джвари

Резюме

На вершине довольно высокой горы, в 2 километрах к юго-западу от гор. Гори, в крепости стояла небольшая однефная каменная церковь обычного типа, называвшаяся Горис-Джвари, „Горийский крест“¹. В ней хранился предалтарный крест, который во время революции находился в распоряжении местного помещика, князя Георгия Амилахвари.

¹ Краткие сведения об этой церкви см. Grosset, Voyage archéologique. Carré VI, p. 26—28; Праксилья Сергеевна Варон, Материалы по археологии Кавказа IV, стр. 161—162; Д. Баградзе, Кавказ в древних памятниках христианства (стр. 53—54).

От последнего этот крест был приобретен нами для музея Грузинского общества истории и этнографии в 1920 году. Сама крестовость и церковь, которой раньше этот крест принадлежал, теперь уже в развалинах. Они были сравнены с землей страшным землетрясением 1920 года.

Горисджварский крест—деревянный, имеет в высоту 1 метр, 88 сант. в ширину 84 сант. Обит он серебрянными пластинами, на которых рельефным чеканом представлены сцены из жития и мученичества св. Георгия (таб. 1). В центре, в перекрестии, помещено изображение распятия с богородицей и Иоанном и с головой Адама под крестом (таб. 2). Над распятием надпись асомтаврули, в русском переводе гласит: „Иисус Христос, царь иудеев“. Грузинские надписи асомтаврули, сопровождающие фигуры, разъясняют их содержание.

Первая сцена над распятием—„Сокрушение идолов св. Георгием“ (таб. 2, 3); выше св. Георгия привязывают к кресту (таб. 3); еще выше: „колесование (разрезание на части колесом) св. Георгия и воскрешение его ангелом“ (таб. 3.)

На левом рукаве креста надрезывание св. Георгия ланцетами (таб. 1); далее „бичевание св. Георгия“ (таб. 4), еще далее „св. Георгия сажают в (горячую) известь“ (таб. 4). На правом рукаве креста фигуры без надписей; порядок их такой: мучение св. Георгия пилою (таб. 5); далее на св. Георгия наложили доску и ломают ему кости (таб. 5), еще дальше „св. Георгий перед царем Диоклетианом“ (таб. 5).

На нижней части креста фигуры тоже без надписей, но они следуют в таком порядке: непосредственно под распятием св. Георгий сидит на троне и попирает ногами дракона (таб. 2, 6); ниже Христос является во сне св. Георгию (таб. 6); еще ниже св. Георгий сидит под деревом, пальмой, к нему молитвенно обращается Гликерий; тут же бык Гликерия, которого святой оживил (таб. 6); ниже снова надпись: „мучение св. Георгия“ (таб. 7), выше над Георгием ангел с короной в руках; еще ниже св. Георгий триумфатор, верхом на коне, перед ним царевна, тащущая на веревке убитого св. Георгием дракона; сверху направо три фигуры, из которых одна, в царском одеянии, вручает святому ключи гор. Ласии; налево из сегмента благословляющая десница Спаса (таб. 7).

Ниже одна пластина занята красивой надписью асомтаврули в 16 строк, характера вязи (таб. 8). Она современна сооружению креста и в переводе гласит:

„Неугасимая звезда среди мучеников, сокрушитель идолов и великомученик, излечи болезни тела и немощи костей моих, мне, царю Александру, который изволил вычеканить твой образа“.

„Мы боговещанный царь царей, патрон Александр, вознамерились с помощью твоей, сильного, доблестного, много побед совершившего, св. велокомученика Георгия, и велели вычеканить образ подобия твоего, для поклонения тебе и возвеличения твоего, и положили в Горис-Джвари, и в церкви твоей, дабы ты исцелил недуги тела моего и был ходатаем в день оный пришествия во славе Того, для Которого приняла мученичество доблесть твоя“.

Надпись, к сожалению, не имеет даты, поэтому трудно точно сказать, какому царю Александру она принадлежит. Город Гори находится в Карли и поэтому можно было предположить, что надпись упоминает царя Грузии Александра Великого (1412—1442)), того самого, который возобновил Мцхетский собор, но стиль рисунков и в частности характер надписи скорее напоминают произведения кахетинского царства XVI века, и поэтому нужно полагать, что обивка нашего креста чеканными серебряными пластинками принадлежит кахетинскому царю Александру II (1574—1605), тому самому, который так обильно снабдил сванетские церкви колоколами. Александр II кахетинский был женат на дочери сильного карталинского феодала Бардзима Амилахвари, которому принадлежала Горисджварская церковь и имение Горисджвари. Это обстоятельство еще более подтверждает мнение, что упомянутый крест обит кахетинским царем Александром II.

Ниже на ножке креста имеется другая поздняя надпись мхедрული, которая в переводе означает:

„О доблестный воин обладателя высокого неба, сильный и непобедимый, совершивший неисчислимые, подобно морскому песку, победы, во всем мире прославленный, как мне тебя восхвалить!“.

„Великий глава мучеников, Георгий, прими сие малое подношение под ноги ваши! Распорядились оковать подножие ног ваших и с той и с этой стороны, мы, сын Гиви Амилахвари, Георгий, чтобы ты покрыл меня твоим покровом во все дни моей жизни, аминь. Короникон 395 (1707), в сентябре“.

В издании П. С. Уваровой об этих двух надписях упоминается, но тексты и перевод их искажены до неузнаваемости (Матер. по арх. Кавказа IV, стр. 162—163).

Достаточно сказать, что во второй надписи А. Хаханов вычитал 351 короникон (1663), а относительно первой надписи сказано, что она трудно дается разбору, так как каждое слово в ней сильно сокращено. Это верно, но зато буквы очень отчетливы и надпись в целом очень хорошо сохранилась; поэтому ее дешифровка не представляет особого затруднения.

Шапочка креста. Пирамидальная шапочка креста покрыта штапованными изображениями грубой работы. На одной грани внизу в орнаментированном четырехугольнике представлен св. Георгий верхом на коне, поражающий змия. Выше два круглых медальона; в одном св. Георгий верхом поражает змия, во второй погрудное изображение Богородицы. На самом верху крест с распятием (таб. 10). На противоположной грани повторены те же сюжеты. Разница только в том, что нижний св. Георгий не в орнаментированном, а в простом четырехугольнике (таб. 11). На второй грани представлены: внизу св. Георгий верхом на коне, поражающий змия, выше поясное изображение Богородицы в круглом медальоне, а на самом верху опять св. Георгий верхом, поражающий змия (таб. 12). П. Уварова приводит снимок только верхней части креста с шапочкой (op. cit. стр. 142).
