

7. 206

~~სამართალი~~

ახალი ათონი.

(მოკლე აღწერა.)

ტრიფონ ჯაფარიძისა.

ფსკ. ს. კვ.

მუთაისი.

სტამბა „მშობა“ ჯავახიშვილის ქუჩა, № 17.

1912



ნაწილი 3-ე

ახალი ათონი.

38670

(მოკლე აღწერა).

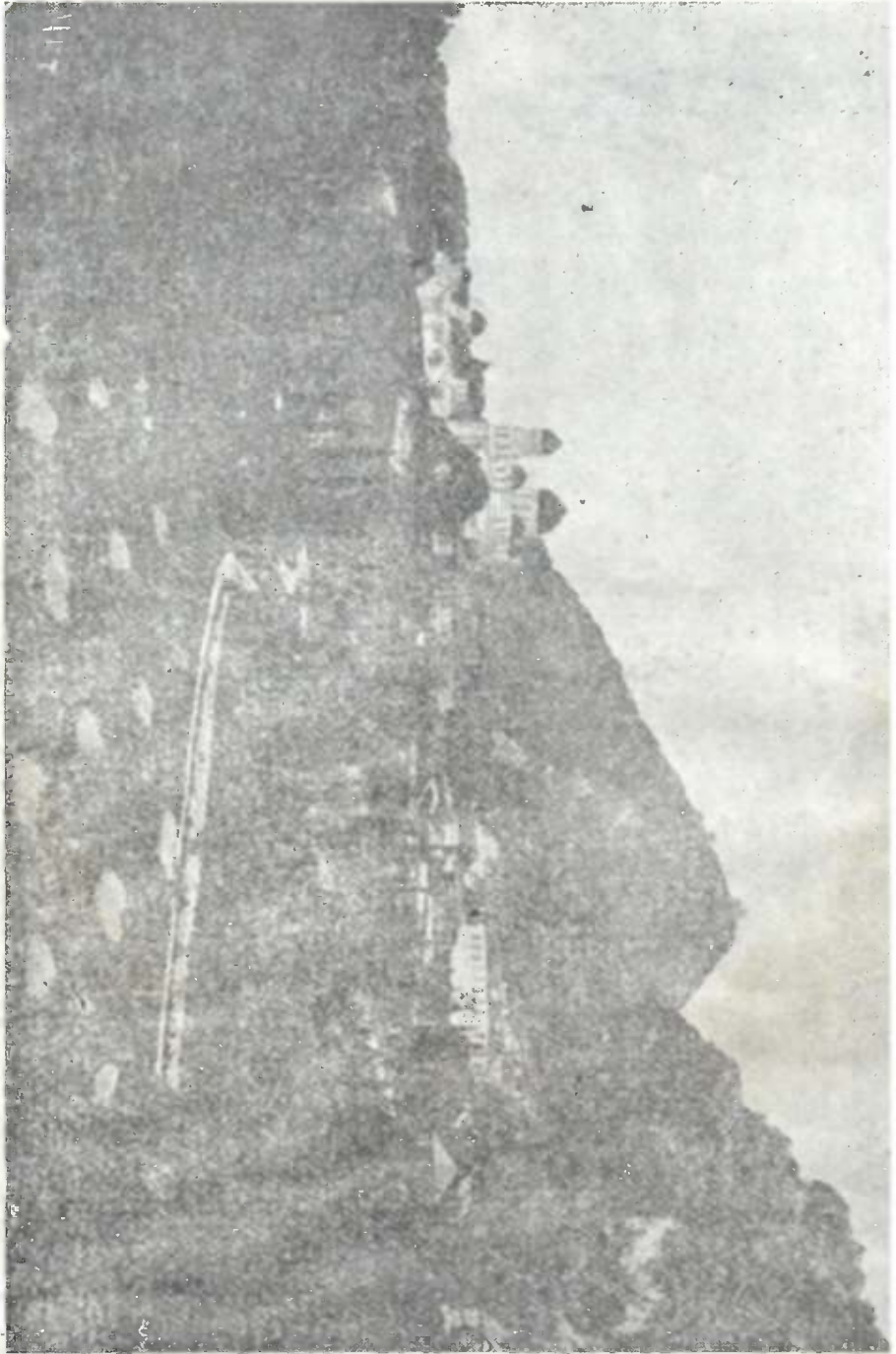
ბრიჯონ ჯაფარიძისა.



ქუთაისი

სტამბა „ძმობა.“ კახაკოვის ქუჩა, № 17.

1912



ახალი ეთონი.

ახალი ათონი.

წელს შემთხვევა მომეცა; შავი ზღვით გავიარე და ახალი ათონი ვნახე. შეიძლება, მკითხველო, შენ სრულიადაც არ გაინტერესებდეს მონასტრები საზოგადოთ და კერძოთ ახალი ათონი. შეიძლება ბერობა და ბერების ცხოვრება შენს ყურადღებას არც კი იქცევდეს; ისიც შეიძლება, რომ საზოგადოთ საეკლესიო სფეროს, შენ უმნიშვნელო რამეთ სვთვლიდე და იმის შესახებ ორი ფურცლის წაკითხვაც დროს დაკარგვათ მიგაჩნდეს; მაგრამ მე მაინც იმედს არ ვკარგავ და ამგვარი მკითხველის ყურადღებაც მინდა ცოტა ხნით მივაქციო ჩემს შთაბეჭდილებას და აი რატომ.

ახალი ათონის მონასტერი სულ სხვა დარგის მონასტერია არათუ ქავკასიაში, არამედ მთელ რუსეთშიც ეს მონასტერი გამონაკლისს შეადგენს. მე ბევრი მონასტერი მინახავს რუსეთში ცხოვრებისა და მოგზაურობის დროს; ვნახე ლავრებიც, მაგრამ ახალი ათონი სრულიად სხვა სურათს წარმოადგენს. მე მარტო სარწმუნოების თვალსაზრისით და სულზე ზრუნვის მხრივ არ მიმიქცევია ყურადღება ახალი ათონისათვის. ახალ ათონში მე ვნახე შრომის მოყვარეობის ნაყოფი, აქ მე თვალწინ წარმომიდგა

უანარგო, ენერგიული, კეთილსინდისიერი და ნაყოფიერი მოღვაწეობა ღრმა რწმენით აღჭურვილი ადამიანებისა.

ახალი ათონის ნახვით მე დავრწმუნდი, როგორ შეუძლია ისარგებლოს ბუნების სიმდიდრით ისეთმა ადამიანმაც, რომელსაც მეცნიერების სინათლე მხოლოდ შორიდან მიფენია და ახლოს კი მისი ცხოველმყოფელი გავლენა არ განუცდია. ახალ ათონში მე ვნახე კარგათ მოწყობილი მეურნეობა, რომელიც შედეგია ბუნების სიმდიდრისა და პატროსანი ადამიანის უხვათ დაღვრილი ოფლისა. ბუნებრივი ნიჭი, შრომის მოყვარეობა და უანგარო საზოგადო მოღვაწეობა—ადამიანის სამკაულია და ვგონებ ეს თვისებანი ღირსებათ უნდა ჩაეთვალოს ყოველ ადამიანს, განურჩევლათ მისი პოლიტიკურ—სოციალური რწმენისა. ამიტომაც მგონია, რომ ყოველი მკითხველი, განურჩევლათ მისი მსოფლიო რწმენისა, მიაქცევს ყურადღებას მას, რაც მინდა მოკლეთ აღვწერო—და გაიზიარებს ჩემს შთაბეჭდილებას, თუ სასიამოვნოთ არა, ცნობის მოყვარეობის დასაკმაყოფილებლათ მაინც.

ერთი საინტერესო და საყურადღებო ადგილი შავი ზღვის პირას დღეს არის ახალი ათონი. ახალი ათონი მდებარეობს შავი ზღვის ჩრდილოეთ ნაპირს, აფხაზეთში, სადაც მდინარე სირცხა ერთვის შავ ზღვას, სოხუმიდან დასავლეთისაკენ 20

ვერსის მანძილზეა. მოკლე ისტორია ამ ადგილისა შემდეგია:

სწორეთ იმ ადგილს, სადაც დღეს დიდებულიათ და საუცხოვოთ გაწყობილია **ახალი ათონის მონასტერი**, წარსული საუკუნის დასაწყისში ცხოვრობდა **ხასან მარლანია**, ჩამომავლობით აფხაზი, სარწმუნოებით მამადიანი. ხასანს ყავდა ოთხი ვაჟი: **ომარი**, **მუსათა**, **ტიტუ** და **ბატა**. პირველი ორი მამადიანები იყვნენ და მეორე ორი კი ქრისტიანები. რადგან იმ დროს რუსეთსა და ოსმალეთს შორის დიდი შეტაკება იყო და—**შავი ზღვის ჩრდილოეთ ნაპირის** დარჩებოდა არავინ იცოდა, ხასანი ასე ფიქრობდა: თუ თათრებს დარჩა ეს ჩემი სასახლე—ორი უფროსი შვილის წყალობით შემრჩება სიცოცხლეო, რადგან ისინი მამადიანები არიანო და მათ თათრები არ დასჯიანო,—ხოლო თუ რუსებს დარჩა—უმცროსი შვილებით ვიპატიებ თავსო, რადგან ისინი **ქრისტეს სარწმუნოებას** აღიარებენ და რუსეთი იმათ მფარველობას გაუწევსო. ხასანის სასახლის ახლო ჩამოდიოდა მდინარე **სირცხა** და მთლიათ ამ ადგილს იქით-აქეთ **სირცხის ნაპირს** ეძახდენ. ხასანის სასახლის ახლო იყო მამადიანთა სალოცავი ეგრე-წოდებული **ანუხა**. ზეპირი გადმოცემით, სირცხას ნაპირზე პირველ საუკუნეში წმინდა მოციქული **სიმონ კანანელი** წარმართთა შორის ქადაგობდა ქრისტეს სარწმუნოებას; საქადაგებლათ ქონდა ამორჩეული ერთი ვაკე ადგილი, სადაც იდგა ერთი დიდი

ხე. ღლე მოციქული ატარებდა დროს იქ, იმ ხეს
ქვეშ, და ღამ-ღამობით იმალებოდა იქვე ახლო მდუ-
ბარე მთის ერთ გამოქვაბულში. სიკვდილის შემდეგ
მქადაგებელი მოციქული, როგორც ამბობს ზეპირი
გადმოცემა, დაიბარხა იმ ადგილას, რომელიც საქადა-
ბლათ ქონდა ამორჩეული.

მეექვსე საუკუნეში იმ ადგილს აშენდა ეკლესია.
წმინდა მოციქული **სიმონ კანანელის** სახელზე ღე-
სავლეთ საქართველოს აოხრების დროს, თათრებმა
ნახევრათ დაანგრეს ეს ეკლესია, როგორც ნიშანი
ქრისტიანობისა აფხაზეთში. აი ეს ნანგრევია, რო-
გორც ისტორიული ნაშთი, არსებობდა ხასანის დრო-
საც. არავითარი განსაკუთრებული ყურადღება სირ-
ცხას ნაპირს და არც ამ ისტორიულ ადგილს არ-
ექცეოდა XIX საუკუნის მეორე ნახევრამდე.

მესამოცე წლებში, როცა ჩერქეზები იყვენ და-
მორჩილებული, მოხუცი ხასანი თავისი ოჯახობითა
და ავლადიდებით წაიყვანეს იქიდან; მისი სასახლე
ააოხრეს და ხირცხას ნაპირი მინგრეულ-მონგრეუ-
ლი და დაცარიელებული დარჩა, გავიდა 15 წელი-
წადი და აქ სულ სხვა ამბები დატრიალდა, — აი
რანაირათ.

1870—72 წელს ქალაქ ნოვგოროდის ერთი
გამოჩენილი მდიდარი ვაჭრის შვილი იერუსალიმს
გაემგზავრა სალოცავათ. მამამ შვილს თან გააყოლა
სხვა მხლებელთა შორის ერთი თავისი გამოცდილი
და სანდო ნოქარი — **ერონიმი**. — იერუსალიმში მგზა-

ვრობამ და გზაში ძველი ათონის ცხოვრების დათვა-
ლოძერებამ თურმე დიდო შთაბეჭდილება მოახდინა
მგზავრებზე და საგრძნობელი გავლენაც იქონია,
ნოქარი მრონიმი თურმე მეტათ დააინტერესა მო-
ნასტრულოზ ცხოვრებამ და კიდევ განიზრახა ბერათ
აღკვეცა. მართლაც, მიიყვანა თუ არა ბატონის-
შვილი შინ, მაშინვე დაბრუნდა ძველ ათონს და შე-
დგა ბერათ. რამდენიმე ხანს იცხოვრა იერონმა
(ბერობაში იერონი ჭვია სახელათ) ძველი ათონის
მონასტერში, — თავისი ნიჭითა და რწმენით კიდევ
მორჩილ მოძმეთა ყურადღება. იერონს ფიქრათ მო-
სულია შაჟი ზღვის პირათ დაეარსებია ათონის მო-
ნასტრის განყოფილება (ПОДВОРЬЕ), რომელსაც მი-
ზნათ ექნებოდა ძველი ათონის მონასტრის გაძლი-
ერება განსაკუთრებით ნიეთიერათ. ამ აზრის განსა-
ხორციელებლათ მას წამოუყვანია ორი ამხანაგი და
წამოსულა ადგილის ამოსარჩევათ. ღაუთვალიერებია
შაჟი ზღვის პირი და ბოლოს სამონასტროთ
ის ადგილი აურჩევია სირცხას ნაპირზე, სადაც ხა-
სანის ნამოსახლი იყო. სწორეთ ამ ადგილს, მიდო-
რზე, მალლობით, მოგზაურ ბერებს დაუსვიათ ნიშა-
ნი. თავისი განზრახვა საჩქაროთ მთავრობისთვის უც-
ნობებიათ და ნებართვა გამოუთხოვიათ. იმ ადგი-
ლას, სადაც ბერებს ნიშანი დაესვათ, — და პირვე-
ლათ ღამე გაეთიათ, დღეს ძველია აგებული და
ზედ აწერია 1876 წელი ნოემბრის თვე. იერონის
თხოვნის გამო მთავრობა შეეკითხა მაშინ იმერეთის

ეპისკოპოს ნეტარხსენებულ გაბრიელს, (რომელსაც ექვემდებარებოდა მაშინ აფხაზეთი), გაქვს რამე საწინააღმდეგო თუ არა აფხაზეთში, სირცხას ნაპირზე, ძველი ათონის ბერებმა მონასტერი გააკეთონო? შოვლად საღვდელიო გაბრიელმა ამ შეკითხვაზე ასეთი პასუხი გაგზავნა:— მონასტრის დაარსების წინააღმდეგი არა ვარ და ჩემის მხრით ხელს არ შევუშლი. მაგრამ იმ პირობებით ვთანხმდები, რომ ბერებმა თავისი საქმე აკეთონ და სხვა ინტერესებს არ ემსახურონო.

1877 წელს ბერმა იერონმა თვითონ ორი ამხანაგი ბერის დახმარებით დაიწყო ახალი ათონის შენება. ასე რომ დღეს სრულდება 35 წელიწადი, რაც ახალი ათონი არსებობს. რა გაკეთებულა იქ ამ ხნის განმავლობაში და როგორ გაკეთებულა, ამას მოკლეთ აგიწერ, მკითხველო, და თქვენ თვითონ მიხვდებით, რამდენათ საყურადღებოა დღეს ახალი ათონის მდგომარეობა.

ზღვის ნაპირიდან მთის ძირამდი მიდის გზატკეცილი ქვაფენილით მოგებული, ისე ნიჭიერათ მოწყობილი, რომ ფეხითაც და ეტლითაც მშრალათ ახვალთ ზევით; არც ტალახი, არც სისოვლე არ შეგაწუხებსთ. გზატკეცილის ნაპირებზე გუნდის ხეებია გაშენებული და შიგ ფარნებია რკინის ბოძებზე დადგმული. შოველ ბოძს რკინისავე ლამაზი კიბე აქვს მიკეთებული. როცა ამას შეხედავთ უცებ გაგახსენდებათ ზოგიერთ ქალაქებში საწყალი მეფა-

რნის მდგომარეობა, რომელიც როცა ფარნების ასანთებათ, ან დასაქრობათ დადის, კიბეს ბეჭით თან დაათრევს. მთის ძირზე აგებულია ძვირფასი, ხელოვნურათ ნაკეთები უმთავრესი ტაძარი მონასტრისა, ტაძარში ხუთი სამწირველოა, უმთავრესი ნაკურთხია წმინდა სასწაულოთ-მომქმედი და სნეულებისაგან გამკურნავი პანტელეიმონის სახელზე. ტაძარი დიდებული შენობაა; დღეს პეტერბურგიდან გამოწვეული საუკეთესო მხატვრები შიგნიდან აკეთებენ კედლებზე ძვირფასს მხატვრობას. უმთავრესი ტაძრის ახლო არის მეორე დიდი ეკლესია წმინდა მოციქულის ანდრია პირველწოდებულის სახელზე ნაკურთხი. ორივე ეკლესია ძვირფასი ნივთებით არის შემკული. ეკლესიების წინ აშენებულია მაღალი ოთხკუთხი თლილი ქვის სამრეკლო; ძირა სართულში კიღია 420 ფუთიანი ზარი, რომლას ძლიერი ხმაც მლოცველებს იწვევს სალოცავათ. სამრეკლოს თავში ოთხი კუთხით საათებია მოწყობილი; ყველას ერთი მანქანა ამუშავებს და ყველა ბეჯითად აღნიშინავს დროს როგორც ბერებისათვის, ისე მომსვლელებისთვისაც. ეკლესიების გვერდით ორი უზარმაზარი შენობაა აგებული, სადაც 400 ბერია მოთავსებული საკუთარ სენაკებში. საბინაო ოთახების გვერდით ერთ შენობაში საავათმყოფო და აფთიაქი არის მოწყობილი, რომელსაც განაგებენ ფერშალი ბერები; აქვე მოწყობილია სამხატვრო სახელოსნო, სადაც მკოდნე ბერები ხატვენ ხატებს ქალაქისა,

ტილოსა, ხესა და ქვაზე. მსურველებს უსასყიდლოთ ასწავლიან მხატვრობას. მკლესიის ეზოში არის ერთი ძლიერ მაღალი, კოშკის მზგავსი ფრიად ლამაზი შენობა, რომელსაც ჯვარის სახე აქვს. ნახევარი კედლები ამ შენობის ფანჯრებათ არის გადაქცეული. შენობაში შესასვლელი ეკლესიას მოგაგონებსთ, შიგნით რომ შეხვალთ, თქვენს ყურადღებას იქცევს ნამეტანი სინათლე, — ფიქრობთ, რომ თითქო გარეთ ხართ. ჭველა კედელზე ძვირფასი მხატვრობაა: დახატულია წმინდანები და საღვთო ისტორიიდან ამოღებული ამბები. შოველი მხრით რიგრიგობით გალაგებულია სუფრები და სკამები. ეს შენობა საერთო აგრეწოდებული „სამშო“ სასადილო ყოფილა, სადაც ნიადაგ 300 ბერი სადილობს, ხოლო აღდგომის პირველ დღეს მთელი მონასტრის ბერობა იქ იყრის თავს და ერთად იხსნილებენ. სასადილოში შესანიშნავი სისუფთავეა. მრთ კედელზე კიბეა მიშენებული და კიბის ზემოთ გუნდის ხის ორი ფიცრისაგან გაკეთებული კათედრაა, საიდანაც მორიგი ბერი წმინდანის ცხოვრებას კითხულობს მაშინ, როცა სხვა ბერები სხედან და სადილობენ. სასადილოს სიღიადე, მხატვრობა და მოწყობილობა ქალაქის საკათედრო ტაძრებს დაეჯერება. სხვა სიმშვენიერესთან ამ შენობის პლანიც გააკვირვებს მნახველს თავისი ორიგინალური ხასიათით. მნახველი როცა უკვირდება ყველა ამას, უეჭველათ იტყვის, რომ ამათ საშვალება არ დაუზოგავსთ და რაც კი გამო-

უფიქრია ოცნებას, ყველაფერი აღვილათ განუხორციელებიათო.

ძირს ზღვის პირას 8 დიდი შენობაა აგებული. მრი დიდი ორსართულიანი შენობა სასტუმროთ არის მოწყობილი. პირველ სასტუმროში, სადაც ძვირფასათ მოწყობილია ცალკე ოთახები—კერძო „პირველ ხარისხოვან“ სტუმრებს ღებულობენ; მეორეში, სადაც უფრო დაბალი ღირსების მოწყობილობაა, —და გარდა ცალკე ოთახებისა, რამდენიმე დიდი ოთახებია მოწყობილი, იქ ღებულობენ ყოველ „მეორე ხარისხოვან“ სტუმარს, მათ შორის მლოცველებს, შემთხვევით მგზავრებსა და „ექსკურსანტებს“. შიუხედავით იმისა, ექსკურსია კერძო ინიციატივით არის მოწყობილი, თუ რომელიმე დაწესებულების ნებართვითა და მეთაურობით. სასტუმროებთან ორი სასადილოა მოწყობილი, სადაც ორას-ორასი კაცი სადილობს ხოლმე. ძქვე ორს დიდ შენობაში ბერების ბინაა მოწყობილი; აქაც ისე, როგორც ზევით, მთის ძირზე, ყველას საკუთარი სენაკი აქვს მიცემული და საერთო სასადილო. ძქვეა ერთი ეკლესია, რომელშიც ყოველდღე რიგრიგობით ბერები ასრულებენ წირვა-ლოცვას; ჩვეულებათაა დადებულნი, რომ ამ ეკლესიაში ცისკარი ნაშვალამევის 2 საათზე იწყება და წირვა ყოველთვის გათენებისას თავდება. ეკლესიის ზემოთ ერთი ორსართულიანი შენობაა, სადაც შკოლაა გამართული; შკოლაში სწავლობს 30 ბავში ჩამომავ-

ლობით აფხაზები. ბავშებისთვის „პანსიონია„ მოწყობილი და ყველაფრათ მონასტრის ხარჯზე ინახებიან. შკოლის შენახვა რალაც მოსახრებით თურმე სამძიმოთ მიაჩნია მონასტრის წინამძღვარს, — ამიტომ შარშან სოხუმის ქალაქის გამგეობასთან მოლაპარაკება გაუმართავს და ასეთი წინადადება მიუცია: მიძღეთ შკოლის და „პანსიონის“ მოწყობილება, წაიყვანეთ 30 ბავში და წლიურათ თითოში 200 მანეთს მოგცემთო. ამ წინადადებაზე ქალაქის გამგეობას უარი განუცხადებია. ნამდვილი მიზეზი, თუ რათ უძნელდებათ მონასტერში შკოლის მოვლა და რა მოსახრებით ხელმძღვანელობენ, როცა შკოლა ქალაქს უნდა გადასცენ, — არ ვიცი. ერთი შეხედვით შკოლა კარგ ადგილზეა და რიგიც არის, რომ ისეთ მონასტერში, როგორიც დღეს ახალი ათონია, თუ მეტი არა ერთი განმანათლებელი დაწესებულება, — შკოლა მაინც იყოს — და თუ შკოლის არსებობა ხელს უშლის ბერების შინაურ ცხოვრებას, ან რამე წესიერებას, მაშინ რა თქმა, უნდა შკოლა უნდა მოაშორონ და ნიკთიერათ შეეწიონ მოსწავლე თაობას. შოველ შემთხვევაში ეს საკითხი რალაც გამოურკვეველი დარჩა ჩემთვის და ვერც შევკრიბე ცნობები ამის შესახებ, რადგან წინამძღვარი — იერონი ავათ იყო და პირადათ ვერ ვნახე, სხვამ კი არ იცის ნამდვილი ვითარება საქმისა, რადგან იერონს თურმე ბევრი რამ საიდუმლო აქვს შენახული.

ერთ სასტუმროს ქვედა სართულში გასტრონომიული მაღაზიაა გახსნილი, სადაც მიმსვლელთა შეუძლიათ საოჯახო ავეჯტულობა და სურსათი შეიძინონ, რა თქმა უნდა გარდა ხორცეულობისა; ფაიფურის და ლითონის ნივთებზე ჭიქაა იგი თუ საინი, საშაქრე თუ საჩაიგე—ყველაზე ათონის რომელიმე შენობა ან კუთხე არის გამოხატული ზედწარწერით: ასე რომ მყიდველი ერთსა და იმავე დროს თავისი მოგზაურობის სახსოვრათ ოჯახში საჭირო ნივთსაც იძენს. ეს ნივთები წელიწადში ათასობითა და ათი ათასობით იყიდება თურმე. გასტრონომიული მაღაზიის გვერდით გემების სამართველოს კანტორებია მოთავსებული. სასტუმროზე ცოტა მოშორებით არის ერთი მორჩილი შენობა, რომელშიც მოთავსებულია აგრეწოდებული „მონასტრის დუქანი“. დუქანში აწყვია სხვადასხვა ხატი ხესა, ლითონსა, ქვასა და ტილოზე დახატული; აგრეთვე ჯვრები ხის, სარდაფის, ოქრო-ვერცხლის და სხვა ლითონის; ადგილობრივი ხისგან (ურთხველა ან სოჭი) გაკეთებული კოვზები ზედწარწერით; ბზის ხისგან გათლილი ნივთები; ზღვაში აბოჭილი ქვებისაგან, სარდაფისაგან და ზღვის ლოკოკინას ბუდისაგან გაკეთებული ნივთები: კოლოფები, შანდლები, საწერლები, და სხვა; სარდაფის, გიშრის, ქვის, ქსოვილებისაგან და ქვებისაგან გაკეთებული კრიანოსნები და სხვა ორიგინალური ნივთები. ამ დუქანში ისეთი გამბული ვაჭრობაა,

რომ გაკვირდებით. იშვიათი მგზავრი გამოვა დუქნიდან ხელცარიელი. შერ ვიტყვი, რომ ნივთებს თანუ თასათ იძლეოდნენ, ასე რომ შემოსავალი დუქნის, ყოველ ექვს გარეშე, კარგი უნდა იყოს. მუქანზე მოშორებით ერთი ცალკე შენობაა, სადაც თოშტაა მოთავსებული. იქვე მახლობლათ ცალკე შენობაში შესანიშნავათ მოწყობილი მარანია მოთავსებული. შენახებიდან მარნამდი რკინას ლიანდაგია გაყვანილი და ყურძნით სავსე ვაგონებო პირდაპირ მარანში შეაქვს ცხენებს. საწნახლები, ჭურები, საწურავი მანქანები, ელექტრონის საშვალეებით ჭურჭლების რეცხა-წმენდა და ყველაფერი გემოზეა მოწყობილი.

ბთონის მშენებას შეადგენს, სხვათა შორის, ოთხი ძვირფასათ მოწყობილი ბაღი. მრთი ბაღი. ზომით ხუთი ქცევა, მარტო ლიმონისა და ფორთოხლისაა. ბაღში ექვსი აუზია მოწყობილი აქედან წყალია მილით გაყვანილი და სისტემატიურათ ირწყვის მთელი ბაღი. ლიმონსა და ფორთოხალს ძლიერ უვარგია ბთონში. მრთ ფორთოხალს 250 მოუბამს. შარშანდელი 1911 წლის ზამთარს დიდი ვნება მოუტანია, რაბოდენიმე ძირი ლაუმტვრევია, ხანგრძლივ თოვლსა და სიცივეებს ბევრო გაუხმია, მაგრამ ეს იშვიათი გამონაკლისია და ამ ზარალს არ შეუშინებია ბერები. მეორე ბაღი სივრცით ორი ქცევაა და მეტათ ლამაზათ არის გაშენებული. ეს ბაღი გავსებულია უცხო ხეებით, ყვავილებით და

ხეხილებით; შუაში შადრევანია მოწყობილი და ქვეშ დიდი აუზია სავსე წითელი თევზებით. როცა ამ ბაღში შედიხართ, გხვდებათ ვინმე ბერი **დიმიტრი**, რომელიც დაწვრილებით გახსნისთ უცხო მცენარეების ჯიშს, თვისებას, მნიშვნელობას და სარგებლობას. არ გეგონოს, მკითხველო, რომ ის მებაღე მარტო კაქკაჭივით დაზეპირებულს სიტყვებს და სახელებს ამბობდეს, არა, ის დაბეჯითებით გეუბნებათ—საიდან არის მოტანილი, ან გამოწერილი ესათუ ის მცენარე; როგორ არის იგი ნაცადი რა შედეგი მოყოლია მათ ცთას რა სხვა. მებაღე ბერს, შართალია, ბოტანიკისა და ფარმაციის მეცნიერულად შესწავლის ნიშანი არ აკერია, არც უნივერსიტეტის დიპლომი უდევს ყუთში, მაგრამ ბუნებრივი ნიჭიერება, გულმოდგინებით და შრომით შეძენილი ცოდნა და გამოცდილება კი ეტყობა. ბერს ეტყობა, ბუნება შეყვარებია, ბუნებაში ბევრი საგულისხმო რამ შეუმჩნევია და ამით მსმენელს ყოველთვის დააინტერესებს. **წრფელის** გულით ბერს ჩვენ დიპლომიან ბუნების მეტყველს ვურჩევ, პრაქტიკულათ დაუახლოვდეს ბუნებას და იქიდან ამოღებული საინტერესო ცნობები გადაგვიშალოს თვალწინ. **მს** ყველაზე ითქმის და კავკასიელ ბუნების მეტყველებზე მით უმეტეს. **აქ** უადგილო არ იქნება გავიხსენოთ პატივცემული პროფესორის **პოვალევსკის** სიტყვები. **თავის** მოგზაურობის აღწერაში იგი ამბობს, რომ **ქუთაისიდან აბასთუმნამდე** ერთი

შეუწყვეტელი ბალია, რომლის დათვალიერება და შესწავლა დიდ სიამოვნებას მისცემს კაცსო. უცხო კაცი ასე აფასებს ჩვენს ქვეყანას და აქაურებს კი აჯამეთი, ბაღდათის მხარე და აბასთუმანში გადასავალი გზა, მთის წვერზე, არაფრათ არ მიაჩნიათ.

მესამე ბალი უმთავრესი ეკლესიის გალავანთან არის; იქ განსაკუთრებით უცხო ხეებია მოშენებული. შოველგვარი ხის და ხეხილის ფშანები (ნერგები) იყიდება ათონში და თურმე ბევრიც მიაქვსთ სხვადასხვა ადგილში. მსეც ერთგვარი შემოსავლის წყაროა მონასტრისათვის.

მეოთხე ბალი ზედ მთის ძირზეა გაშენებული კლდის ქვემოთ. ეს ბალი ეზოთ აქვს ერთ ცალკე აშენებულ შენობას, სადაც ბინა აქვს ხოლმე სოხუმის ეპისკოპოსს, როცა იქ მიდის. აქვეა ბინა სხვა ეპარქიებიდან მოსული ეპისკოპოზებისთვისაც. ასე რომ ეს სახლი და ეს ბალი „საეპისკოპოზოთ“ იწოდება. ბაღში ხელოვნურად ქვიტკირის ფაჩატურია გაკეთებული, რომელიც ყვავილებით არის დაფარული და შიგ პატარა შადრევანი ამოქუხს, ქვეშ პატარა აუზია და წითელი თევზები ნავარდობენ.

ცალკე ბაღათ არ ჩაითვლება, მაგრამ გამოსატოვებელი არ არის ერთი ჯაღჩა, რომელიც ზღვის პირას არის და უცხო ყვავილებით არის სავსე. ეს ბაღჩა ყვავილებისა და ბალახების კოლექციას მოგაგონებს.

ღანარჩენი ადგილი, რაც კი მონასტრის მიდამოშია, სულ ზეთის ხილით და დაფნით არის სავსე.

30 ქცევა ზეთის ხილის ბალებს უჭირავს. ზეთის ხილის ნაყოფი -- უმთავრესი საზრდოა მონასტრისთვის; ყოველ წლივ უზომო ზეთის ხილი მოსდით თურმე, ერთ ნაწილს კაკლათ ამარილებენ და ინახავენ სარდაფებში, ერთი ნაწილისაგან ზეთს ხდიან.

მრთი სიტყვით მთელი კუთხე მთის მოფენება 300—400 ქცევა ერთიანათ ბაღს წარმოადგენს, რომელშიც ძვირფასი და ლამაზი შენობებია ჩადგმული. მდინარე სირცხის მარცხენა ნაპირი ერთი ვერსის მანძილზე საბოსტნეთ არის გამზადებული. ნახევარზე უკვე გაშენებულია ბოსტანი, რომელიც საუკეთესო ჯიშის ბოსტნეულით არის სავსე. საჭიროცაა ბოსტანი მონასტრისთვის, რადგან მარტო კომბოსტო წელიწადში 2000 ფუტია თურმე საჭირო.

მდინარე სირცხა გადმოყვანილია და ზღვის პირას სამი დიდი აუზი არის გაკეთებული, თითო 20 საჟენი სიფართით. მრთი მორევიდან წყალი მეორეში გადის, მეორედან მესამეში და მეორე ზღვაში შედის. აუზებში მუდამ ახალი მდინარის წყალია და გეგონებათ ბუნებრივად ასე მოწყობილიაო. აუზები სავსეა სხვადასხვა გვარი თევზით. აუზებში დაცურავენ თეთრი გედები. აუზების შუა ამათთვის კუნძულებივით პატარა ბუჩქნარია გაკეთებული, სადაც ცურვის შემდეგ შევლენ გედები და ფრთებს ირეკენ. აუზების გვერდით ერთი პატარა საყარაულოა, სადაც დაბინავებულია ერთი მოხუცი დარაჯი; დარაჯის მოვალეობაც ისაა, რომ გედებს საზღო მი-

აწოდოს ხოლმე, თვალყური ადევნოს, მოუაროს და ხელი შეუწყოს მათ მოშენებას. ბედების მოშენება სასარგებლო ყოფილა, რადგან წყლის (დედალ-მამალს) 25 მანეთად ყიდიან. დარაჯი ძალიან შეჩვევია გედებს; როგორც კი მოატანებენ თვალს მოხუცს, მაშინვე მისკენ მიეშურებიან, ისიც ჩაჯდება ტირიფის ძირას აწვდის მათ საზრდოს: მოხარული სიმიდის მარცვლებს, გამომცხვარი პურის ნატეხებს, ჭიებს და სხვა. მოხუცი ხანდახან ნისკარტს უჩხრეკს გედებს და აცლის გაკვეთებულ ჯოხებს ან გძელი ბალახების ძირს და თანაც რაღაცას ებუტბუტება; გედებს თითქო ესმის რა მოხუცის ბუტბუტი და თვითონაც ეხვევიან გარს და შეკვივიან. ამ სურათს რომ მისჩერებიხარ, ზღაპრულ თქმულებას გაიხსენებ. აპოლონ ტიანსკიზე რომ არის ნათქვამი, მხეცებისა და ფრინველების ენა იცოდაო:

აუზების ირგვლივ სასეირნო გზატკეცილებია გაკეთებული, რომელზედაც სეირნობენ მიმსვლელნი და სტკბებიან ერთი მხრით ზღვის ყურებით, მეორე მხრით აუზებში წყლის ჩხრიალით და წყალში თევზების ნავარდობით.

მდინარე სირცხა წყაროთ ჩაითვლება, რადგან ზღვის ნაპირიდან სამი ვერსის სიშორეზე კლდიდან გამოქუხს. სათავიდან ცოტა მოშორებით მდინარის ერთი ნაწილი არის გადმოყვანილი და ხელოვნურათ ერთ კლდეზე 20 საყენის სიმაღლიდან გადმოგდებული. ძირს არის ელექტრონის მანქანა მოწყო-

ბილი, სადაც ბლომათ გროვდება ელექტრონის ძალა და აქიდან გაყვანილია სხვადასხვა მხრით.

აი რა საქმეები კეთდება ამ ელექტრონის მანქანის საშვალეებით: იგი ამუშავებს ლითონის ჩამოსასხმელ სახელოსნოს, სადაც კეთდება სხვადასხვა ნიკოტი, სამუშაო იარაღები, ნავეების გასაწყობი მასალა; ამუშავებს მეორე სადურგლო სახელოსნოს, სადაც ყოველ ხის მასალა კეთდება და ხის ავეჯეულობა მზადდება; აქვე კეთდება ნავეები რჩეული მასალისაგან. შველაფრათ დამზადებულ მასალას ჩაიტანებენ ზღვის ნაპირზე და იქ სპეციალურათ აგებულ ფარდულში გაამზადებენ ნავს და შეუშვებენ ზღვაში; თითონ ნავი, უმანქანოთ ღირებულა 600 მანეთი, მანქანით კი 1300 -- 1600. ელექტრონისვე საშვალეებით მოქმედობს სანთლის ქარხანა, სადაც წმიდა თაფლის ცვილისაგან საუკეთესო ღირსების სანთელი მზადდება. სანთლის ქარხანა და სახელოსნოები კარგათ მოწყობილ საკუთარ შენობაშია მოთავსებული უმთავრესი ტაძრის ჩრდილოეთის მხრით, ასე რომ ელექტრონი ერთი ვერსის მანძილზეა აყვანილი ძირიდან, მდინარის ნაპირიდან. მრთი ნაწილი ელექტრონისა გადაყვანილია მდინარის მეორე ნაპირს და ამუშავებს ორსართულიან ქვიტკირის შენობაში მოწყობილ ორთვალ წისქვილს და პურის სახელ განყოფილებას. წისქვილი მართლაც საგულისხმოთ არის მოწყობილი: ზევით სართულში ტრიალობს ორი ქვა, სიფართით თითო ერთი საყენი, ქვედა სართულში საჩი-

ბე დგას, სადაც იყრება ფქვილი. **თ**ითო თვალი წისქვილი საათში ფქვავს 65 ფუტს. **წ**ისქვილების გვერდით, ერთ დარბაზში დგას თავლია ოთხკუთხი დიდი თარო, რომელშიც ჩადებენ შემზადებულ საფუარს და დააყრიან 18 ფუტ ფქვილს. **თ**აროს სწორა არის ჩამოშვებული რკინის გძელი ფთებიანი ისარი. **მ**ს ისარი მოდის მოძრაობაში ელექტრონის საშვალეებით, სისწრაფით ურევს ცომს და 20 წუთის განმავლობაში იზილება 18 ფუთი პურის ცომი. **ს**აზელი განყოფილების ახლო ცალკე შენობაში ორი ფურნეა მოწყობილი. **თ**ითო ფურნეში საათში ცხვება ოცთაათი ფუთი პური. **ბ**არდა ამისა ელექტრონით განათებულია ყველა შენობა, სასტუმრო, ბინა, სასადილო, სახელოსნო მარანი და ეზოც. **ეს** არ უკმარებია ბერებს და ელექტრონის საშვალეებით კიდევ ფიქრობენ ერთ შესანიშნავ გაუმჯობესებას-რომელზეც ქვევით ვიტყვი რამდენიმე სიტყვას:

იმ ადგილას, სადაც ელექტრონის მანქანაა და წისქვილებია მოწყობილი, მდინარე სირცხა შეგუბებულია და ხელოვნურათ 10 საუენის სიმალიდან გადმოგდებულია, ასე რომ ჩინებული წყალ-ვარდნილი გაკეთებულია. **ს**აუცხოვო სურათს წარმოადგენს ეს წყალვარდნილი. **წ**ყალვარდნილზე აივანია გაკეთებული, სადაც ლამაზი გათლილი ქვის კიბით აბძანდებით; წყალვარდნილის ახლო ხეებს ქვეშ მწვანე მიდორია, ზაფხულობით დილიდან საღამომდი არიან აქ მოკენილი სხვადასხვა კუთხიდან მოსული

მგზავრები და სტკბებიან ამ სურათით, ზოგი წყალ-
ვარდნილის ზევით აივანზეა გადმომდგარი და იქი-
დან დაჩერებია ამ სურათს, ზოგიც ძირიდან შეჩე-
რებია. შველას სახეზე დიად სიამოვნებას წაიკითხავთ.
და მიახლოვებით ყველა მაყურებელი ერთ გრძნო-
ბას განიცდის. რომ ჩაიხედოთ მაყურებელთა გულ-
ში ერთსა და იმავე სიტყვებს ამოიკითხავთ: „რა
კარგია ბუნება, რა მშვენიერებაა ქვეყნიერება, ნე-
ტავ სულ ასეთ ადგილს მამყოფაო და სხვა...“

ერთ მშვენიერ დაუვიწყარ დილას ჩემი თვა-
ლის წინ ასეთი სურათი დაიხატა. მწვანე მოლზე,
წყალვარდნილის წინ, მოეფინა ქართველ მოგზაურ
ქალთა გუნდი და, ცოტა ხნის სიჩუმეს შემდეგ,
მშვენიერი, ტკბილი შეწყობილი ხმით და გულის
სიღრმემდმი ჩამწდომი ნაზი კილოთი ქართული სიმ-
ღერა გაისმა. ეს ჰარმონიული, კეკლუცი და ნაზი
სიმღერა ტკბილათ შეეწყო ჩქერის ჩხრიალს და
თითქოს ერთად შეხავდა, რომ უფრო მოეხიბლა
ადამიანის ყურთა სმენა.

ამ არმონიულმა სიმღერამ მაყურებელთა ყუ-
რადღება დაატკბო, იფიქრებდი, მკითხველო, თით-
ქოს ქართული სიმღერა განზრას ბუნებასთან საბაა-
სო იარაღი ყოფილა და სწორეთ ბუნების მორთუ-
ლობის გამომხატველ და გამოსათქმელ ორგანოთ
მოვლენილი დედამიწაზეო. აი ეს იყო სწორეთ ის
მომენტი, როცა ადამიანი ბუნების ზედგავლენით
მალღდება და ერთ და იმავე დროს სრულ სიამოვნ-

ნებას განიცდის, როდესაც ადამიანი, როგორც ამ-
ბობს ლერმონტოვი ივიწყებს ყოველ გვარ მწუხარ-
ებას და ნეტარების ელოფერით სუნთქავს. მეტათ
შესაფერი იყო ამ დროს საამური ხმით მღერა ასეთი
სიტყვების:

რა კარგი რამ ხარ, ჩემო სამშობლო,
ლამაზი, ტურფა და მოკაზმული
მაგრამ რამდენათ მშვენიერი ხარ,
იმდენათ უფრო მიკვდება გული...

ამ სიტყვების გაგონებაზე თავის თავათ წარმო-
იდგება ცხადათ სიტყვები:

აყვავებულა მდელი
აყვავებულა მთები
მამულო საყვარელო,
შენ როსლა აღვავდები?..

წყალვარდნილის ახლო არის შეკეთებული და
განახლებული ძველი ნანგრევი იმ ეკლესიისა, რო-
მელიც როგორც ზევით ვსთქვით, მეექვსე საუკუ-
ნეში უნდა იყოს აშენებული ვითომ წმინდა მო-
ციქულის სიმონ ძანანელის საფლავზე. წყალვარ-
დნილის გვერდით, კლდეში ერთი სარდაფია გაკე-
თებული, რომელსაც თურმე ის დანიშნულება ქო-
ნია, რომ ჩადებული კიტრი და სხვა წნილეულობა
კარგათ შეინახოს ზამთარ-ზაფხულს.

მდინარე სირცხას ნაპირზე მიდის საცალოფეხო
გზა და მიადგება ერთ მაღალ კლდეს. ამ კლდეში
მაღალზე ყოფილა გამოქვაბული, სადაც ძირიდან

შესასვლელი არ ყოფილა უწინ; მხოლოდ ზევიდან, მთის წვერიდან ჩამოდოდა თურმე ადამიანი. ზეპირგადმოცემით, ამ გამოქვაბულში იმალებოდა ლამლამობით მკაცრი სიმონ ტანანელი. შიდაც მლოცველს უთქვამს ეს ამბავი თფილისში ერთი მდიდარი ღენერლის ცოლისთვის. ეს ქალი ღრმა მორწმუნე ყოფილა, მას განუზრახავს ათონში ჩასვლა და ამ კლდეში შესვლა. მართლაც, ჩამოსულა ათონში ეს ქალი და მისულა კლდესთან, მაგრამ შოგ ვერ შესულა. შემდეგ განკარგულება მოუხთენია, რომ მისი ხარჯით იმ კლდეში შესასვლელი გზა გაეკეთებიათ. მორწმუნე ქალის სურვილი მალე აუსრულებიათ და საჩქაროთ გაუკეთებიათ მისავალი გზა. შემდეგ რკინის მოაჯირებით აღუმართავთ კიბე 260 ქვის საფეხურიანი; გამოუჭრიათ კარები და დღეს პირდაპირ შეხვალთ კლდეში. ის ნახვრეტი, საიდანაც უწინ მთის წვერიდან ჩამოსული ადამიანი შედიოდა, დღეს ზევიდან ფანჯრათ მოქცევა გამოქვაბულს. გამოქვაბული შიგნი ოთახისნაირია და შიგ მარტო ქვის საწოლია მეტი არაფერი

სირცხას მეორე ნაპირზე წისკვილისა და სახაბაზოს ახლო შეკავებულია ოთხფეხი საქოლნისათვის ქართა, ფარეხი. იქ დაინახავთ მშვენიერათ მოწყობილ ბოსელს, სადაც აბია 38 ძროხა ადგილობრივი ჯიშისა. იქვეა ერთი სრული თავლა, სადაც აბია 12 ცხენი საუკეთესო ჯიშის. ცხენები ყველა ძვირფასია, თითოს ფასია

200 მანეთიდან 700-მდი. მთხფეხების მომვლელათ
შცოდნე ბიჭებია დაქირავებული. თავლისა და ბოს-
ლის პლანი და სისუფთავე საყურდლებოა.

იქვე ერთ ცალკე შენობაში დამწყვდეულია
რწყვილი (დედალ-მამალი) შველი, უფიქრიათ შველის
მოშენება და ცალკე დარაჯი მიუციათ ამ ბინისთვის.
ჯერჯერობით არის ერთი პატარა კალმით მოხატუ-
ლი, ლამაზი ნუკრი. ჭართაშივე დაინახავთ კარგი
ჯიშის ღორებს და სხვადასხვა ჯიშის ქათმებს. რამ-
დენიმე ფარშავანგიც არის, მაგრამ ფარშავანგები იმ
ეზოში არ ჩერდებიან და თვით მონასტრის გარშემო
ეზოში არიან. ხანდახან მაღალ გუნდის ხეებზე სხე-
დან და ცივი ხმით ყვირიან. ჭართაზე მობმულია
საბალახე საკუთარი წყლით, ზომით 40 ქცევა, იქ
ძროხებს გარდა თხა-ცხვრის ჯოგი ბალახობს. თხა-
ცხვარი, ღორი და ქათმები გასასყიდლათ არის მოშე-
ნებული თვარა თვით ბერებისთვის საჭირო არ არის,
რადგან ყოვლად შეუძლებელია, რომ იქ, არა თუ
თვითონ, სხვასაც მისცენ საზღოთ ხორცეულობა.

საბალახეს გვერდით შემოზღუდულია ოცდაათი
ქცევა მიწა, სადაც ნახევარზე უკვე გაშენებულია
ვენახი და სამურაბე ხეხილები, ნახევარიც ახლა
მზადდება.

ვენახში რომ შედიხართ, გხვდებათ ვინმე ბერი,
რომელიც, როგორც გამოცდილი მეურნე, გიწყებსთ
ყოველი გარემოების ახსნას. პირველათ უმთავრესი
ტაძრის ზევით ორ მთას შუა პატარა ვაკე ადგილზე

დაუმუშავებიათ სამი ქცევა მიწა და იქ საცთელათ გა-
უშენებიათ ადესის ყურძენი: **მ**ს ყურძენი გამომდგა-
რა და დღეს ის ვენახი, კარგათ მოწყობილი საბი-
ნაო სახლით, ჩაბარებული აქვს სამუშაოთ რამდენ-
ნიმე ბერს. **ა**ღრევე უგვრძნიათ, რომ ეს ვენახი მო-
მავალში ვერ დააკმაყოფილებდა მონასტრის მოთ-
ხოვნილებას და იმიტომ ეს დიდი ადგილი შემოუკა-
ვებიათ და შედგომიან დიდებული ზვარის გაშენებას.
უცთიათ ყოველი ჯიშის ყურძენი და დღეს გაშენე-
ბულათ ითვლება: ციცქა, საფერე, კაბერნე, მწვანე,
ალიკოტე, რქაწითელი, ძველი შავი და სხვა. **მ**ება-
ლე ბერს ესმის ქართული და ისიც კარგათ იცის
იმერეთში რა ადგილზე რა ყურძენი უკეთ ხარობს
და რატომ; დაწვრილებით აგიხსნით, რა თვისება
აქვს იქაურ ნიადაგს, ან რა უპირატესობა ერთ ჯიშს
მეორესთან, როგორი მოვლა სჭირდება ამა თუ იმ
ვაზს, რა სნეულებას განიცთის ვაზი და რა საშვა-
ლებით რა სნეულებას შემოევლება, — ყველაფერს
ბეჯითად ამბობს მებალე ბერი და კიდევაც ასაბუ-
თებს თავის არხს სხვადასხვა სამეურნეო გამოცემი-
დან ამოღებული ცნობებით. **მ**ენახის გვერდით მრავალი
ხეხიალია გაშენებული. **მ**ართმა მოგზაურმა
უჩვენა მებალეს ტყემალი და კითხა, იცით რომ ამისა-
გან მურაბას ვაკეთებთო! **ბ**ერმა მიუთითა ერთგვარ
ხეზე და უპასუხა: „ჩვენ სამურაბეთ ეს ქლიავი
(ვენგერკა) გვაქვს გაშენებული ბლომათ და ტყემა-
ლზე შრომით თავს არ ვიწუხებთო“. **მ**ართლაც ეს
სამურაბე ქლიავი ტყესავით მოუშენებიათ.

ვენახში ჩადგმულია მშვენიერი შენობა — ბინა მებალისა და მუშების, და საზაფხულო ფაჩატური. ვენახში იქა-აქ ხედავთ საყარაულო კარვებსაც.

ვენახიდან მიდის გზატკეცილი ივერიის მთისკენ; გზატკეცილი სამი ვერსი და 350 საჟენია; მთის კალთებში ძველი ნანგრევებია, წვევს რომ დაუახლოვდებით შეამჩნევთ ერთი დიდი ციხის ნანგრევს, რომელსაც როგორც ჩანს ძირს ირგვლივ გალავანი ქონია, ცხადია ოდესმე მთელი მთის წვერი ყოფილა გამაგრებული. წვევს რომ ახვალთ, ნახავთ ერთი ეკლესიის ნანგრევს. ამ ნანგრევს წინ ყოფილა ექვსი ერთმანეთზე მიწყობილი საფლავი, იქიდან ამოულიათ ძვლები და ქვიტკირის კედელში გამოჭრილ სიღრმეში ჩაუყრიად და ზედ ასეთი წარწერა გაუკეთებიათ: „МЫ БЫЛИ КАКЪ ВЫ, ВЫ БУДЕТЕ КАКЪ МЫ“ — ჩვენ თქვენსავით ვიყავით, თქვენც ჩვენსავით გახთიბით.

ამ ნანგრევის განახლება განუზრახავს მონასტრის წინამძღვარს და შესაფერი შვადგომლობა აღუძრავს მოსკოვის არქეოლოგიური საზოგადოების წინაშე, მაგრამ არქეოლოგიურ საზოგადოებას უარი უთქვამს და ნება არ მიუცია, ასე რომ ეს სიძველე დღესაც ისეა, როგორც ყოფილა, მხოლოდ გარშემოა შემოზღუდული და დაცული. რადგან ნანგრევის განახლების ნება არ მიუღიათ წინამძღვრის განკარგულებით ნანგრევის ახლო პატარა სამწირველო აუშენებიათ. მთის წვევსზე წყალი არ არის და რად-

გან სხვა მხრით წყალი ძლიერ შორს არის, ამიტომ მიწაში—(კლდეში) ერთი დიდი აუზი ამოუჭრიათ, სადაც წვიმის წყალი გროვდება და ინახება. აუზი ღრმათ არის გაჭრილი და ცემენტით ამოშენებული, ამიტომ წყალი გრილათ ინახება, ასე რომ წვიმის წყლათ ვერ იცნობია. შეიძლება ეს წყალი მავნებელი იყოს— ეს ქიმიურათ არ გამოგვიკვლევია, მაგრამსუნი და გემოვნება წყალს ისეთი არა აქვს, რომ იფიქროთ ის წვიმისაა ან დამდგარიო. იქვე არის ერთი პატარა სასტუმრო, სადაც ჩაის მოწყობილობაა მზათ და ბერები ჩაით უმასპინძლდებიან სტუმრებს. იქვე გაკეთებული ერთი გადმოსახედავი აივანი, საიდანაც სწორეთ საუცხოო სურათი დაგეხატებათ თვალწინ. ღაჩერებიხართ მთელი ათონის მიდამოს, როგორც ხელოვნურათ ყვავილებისაგან შემკობილ თაიგულს. შენობები, ყვითელი მოლაპლაპე გუმბათიანი საყდრები, სხვადასხვაფერათ აყვავებული ბაღები, ლურჯ და მწვანე მიდამოზე თეთრი ხაზებივით გავლებული გზები, გუნდის ხეებით შეზღუდული მოჩქეფარე მდინარე სირცხა მაღალი წყალვარდნილით, ხეებში ლურჯათ გამდგარი აუზები— ყველაფერი ერთად ისეთ მთლიან რასმე წარმოადგენს, რომ ვერ იტყვით, რაღა აკლია ამ სურათს, ან რა უნდა მოემატოს კიდევ, რომ შთაბეჭდილება უფრო ცოცხალი და საგრძნობელი იქნესო. იქიდან დაცქერი სოხუმსა და ოჩამჩირისაკენ მიმავალ გზატკეცილს, რომელიც ზღვის ამწვანებულ ნაპირზე მიხვეულ-მოხვეული ხა-

ზივით არის გავლებული; იქით მოჩანს თვალგადაუწვდენელი შავი ზღვა, რომელზედაც ვინ იცის ფერადი ცა რამდენაირ ცვლილებას არ ახდენს და ბწყინვალე მზე რანაირათ არ აშუქებს მღელვარე წლყის ზვირთებს. სწორეთ საუცხოო სურათი იშლება თვალწინ, როცა მთის წვერიდან დაჩერებიხართ ათონს და მის მიდამოს! ეს უნდა გამოსცადო, კაცმა, რომ სავსებით იგრძნო ის სიამოვნება, რომელიც მნახველმა გამოსცადა. ხედავ ამ სურათს და თან ფიქრობ, რა დიადია ბუნება, რა მდიდარია ქვეყანა ყველაფრით, რა სიამოვნებას განიცთვის კაცი თუ კი ბუნებას დაუახლოვდება, რა შეუძლია ადამიანის ხელს და ენერგიას, თუ კი იხმარა ადამიანმა ის გონიერება, რომ თავისი ძალა ქვეყნის მოწყობას და გამშვენებას მოანდომა და არა სხვა რასმე უსარგებლოსა და უცნაურს!!!

აი, ეს მთის წვერო არის ერთი საინტერესო ადგილი ათონში, მაგრამ სიშორის გამო იქ ახლა ბევრს უჭირს ასვლა. მტლი ადის, მაგრამ ძვირია, რადგან სამი ვერსი და 350 საჟენი სულ აღმართია. ახალ ათონიდან, სწორეთ იმ ადგილიდან, სადაც ელექტრონის მანქანა დგას და სადაც წყალვარდნილია გაკეთებული, ფუნეკულიორი კეთდება. ეს იქნება კიდევ ერთი გაუმჯობესება ელექტრონის წყალობით გარდა იმისა, რაც ზევით ვსთქვით. ფუნეკულიორისთვის ვზა მთაზე გაკაფილია, რკინის ბოძები დასობილია, მთის წვერზე საჭირო პლატფორ-

მა უკვე კეთდება, ასე რომ ფუნეკულიარი მალე დაიწყებს მოქმედებას. ფუნეკულიარის გზა 220 საფ. იქნება, მაშინ როცა გზატკეცილი, მთის კალთებზე მიხვეულ-მოხვეული თითქმის ოთხი ვერსია.

ათონის მთის წვერიდან რვა ვერსის მანძილზე არის საშემე ტყე, იქ არიან დაბინავებული 30 ბერი, რომელნიც ნიადაგ ამზადებენ შეშას. ტყესა და მთის წვერ შუა გაუყვანიათ რკინის გზა, რომელზედაც ერთი პატარა ორთქლმავალი აგრე წოდებული „KY-KYHKA“ თითქმის მუდმივ ზიდავს დამზადებულ შეშას მთის წვერამდი, იქიდან კი შეშა მთაზე დაგებულ ღარით ძირს იყრება.

ათონის მეურნეობის ყოველ ნაწილში თითო უფროსია ჩაყენებული. სახელოსნოები, სანთლის ქარხანა, ბაღები, წისქვილი, სახაბაზო, სასტუმროები, საავათმყოფო, აფთეაქი, დუქნები, კანტორები, ქართა, ვენახები, სასადილო-სამზარეულო და სხვა, — ყველა ეს განაწილებულია ამ გვართ: არის დაყენებული ყოველ ნაწილში თითო უფროსი. რომელსაც ყავს მიცემული იმდენი მომხმარე, რამდენიც საჭიროა; როცა წარმოება ფართოვდება ამა თუ იმ ნაწილში, მუშა ხელი ემატება, ასე რომ არც ზარმაცობა შეიძლება და არც ზედმეტი აუტანელი მუშაობა მოეთხოვება ვისმე. შოველი ნაწილის წარმატება და სისწორით საქმის წარმოება დამოკიდებულია უფროსზე, რომელიც აძლევს ანგარიშს მონასტრის გამგე წინამძღვარს — იერონს.

ჟოველი საჭირო მასალა, ნაღდათ საყიდელი, გამოსაწერი, შესაკვეთი, დასამზადებელი—გათვალისწინებული აქვს ამა თუ იმ ნაწილის უფროსს და თავის დროზე წინამძღვარს მოახსენებს; წინამძღვარაც დროითვე ზრუნავს ყველაფერზე და ყველას მოთხოვნილებას დაუყონებლივ აკმაყოფილებს. მონასტრის შესავალ-გასავალი --ესე იგი მთელი ბულალტერია—ტრიალობს ამ ერთი მოხუცის ხელში, რომელსაც ორი გადამწერი ბერი ყავს და მთელი კანცელარია ორ პატარა ოთახშია მოთავსებული. შველგან გამგეთაც, მუშათაც და დარაჯათაც ბერებია ჩაყენებული. სულ ითვლება დღეს 700 ბერი და 50 მუდმივი შავი მუშა, მათ შორის დარაჯები, მეჯინიბეები, მენავეები და სხვა.

შველა ბერი ჩამომავლობით რუსები, უსწავლელნი არიან, ან შინაური, მონასტრული განათლება აქვსთ მიღებული, გამონაკლისს შეადგენს ნასწავლი ბერები, მაგალითად ისეთები, როგორიც არიან ელექტრონის მანქანის მანტიორი—ინჟინერი, რომელიც სახელმწიფო სამსახურში ყოფილა,--და ერთი მაჩმანი—ინგლისის გემზე ნამსახური. ეს ნასწავლი ბერები (ორივე ყმაწვილია) განგებას მოუყვანია აქ და ისინიც სიამოვნებით ასრულებენ თავისი ნებით არჩეულ მოვალეობას. ორივე ნასწავლ ბერს თავისი ცოდნა პრაქტიკულათ შეუსწავლებია რამდენიმე ბერისათვის და ამგვარათ არავითარი ქირა არ ეხარჯვისთ არც ელექტრონის მანქანაზე მუშაობაში და არც ზღვაზე ნაოსნობაში.

ბერებს კერძო საკუთრებაზე ხელი აქვსთ აღებული. მათ ეძლევათ მონასტრისაგან ხარჯი, ტანისა და ფეხის საცმელი და გამზადებული ბინა. უოშტითაც რომ რამე მოუვიდეს რომელიმე ბერს, ისიც კი სამონასტროთ შეირიცხება. ბერები ყველა უვადოთ მსახურობენ, სიკვდილამდი მათი ბინა იქაა და დრო გამოშვებ ნება აქვს სამშობლო მხარე ინახულონ. სტუმრათ თუ ეწვია რომელიმე ბერს ნათესავი მაშრობითი სქესისა, ნება აქვთ მიიღოს, ებასოს, ღამე გაათევიოს და მონასტრის ხარჯით გაუმასპინძლდეს. ბერებში განხორციელებულია პრინციპი შრომის განაწილებისა. სამუშაოს განაწილების დროს მხედველობაში ღებულობენ ბერის წლოვანებას, ფიზიკურ აგებულობას და სამსახურის ვადას. მუშაობა, რაგვარიც უნდა იყოს, ხელს არ უშლის ბერებს წირვა-ლოცვაზე დასწრებას და სავალდებულო რიგის საეკლესიო სამსახურის ასრულებას. ეს ასეა მოწესრიგებული ნიჭიერი წინამძღვრისგან, რომ ვინც უნდა განიხილოს, მგონი ვერავინ ვერ შეიტანოს რამე შესწორება. ღვთისმსახურება სრულდება ყოველთვის დღეც და ღამეც. ღამით ასრულება ყველასათვის სავალდებულოა— დღით კი მორიგობით. მონასტერში მუდმივად სამი მგალობელთა გუნდია, საკუთარი ლოტბარების ხელმძღვანელობას ქვეშ.

მონასტერში მიმსვლელთა რიცხვი ძნელი გამოასანგარიშებელია; ზამთრობით ორთა შუა რიცხვით დღეში 20 მოდისო, გაზაფხულსა და შემოდ-

გომაზე — 50, ზაფხულობით კი დღეში 100—400-მდი.

მონასტერში წესი არის დადებული, რომ ყოველ მიმსვლელს უსასყიდლოთ ეძლევა ბინა და სამი დღის განმავლობაში ხარჯი ისეთი, როგორც აქვს საზოგადოთ ბერებს: დილა-სალამოს ჩაი და პური, 12 საათზე სადილი და 7 საათზე ვახშამი; სადილ-ვახშმათ ორი თავი სამარხვო საქამადი და ღვინო; უქმე დღეობით ოვეზი. შინც მოისურვებს სამ დღეზე მეტი დარჩეს, მან მონასტრის წინამძღვარისგან უნდა გამოითხოვოს ნებართვა. ადვილი წარმოსადგენია, რა ხარჯი აქვს მონასტერს ზაფხულობით, როცა ყოველდღე საზღოობს ერთი-ერთმანეთზე ანგარიშით 1200-მდი ადამიანი!.. მლოცველები თავის მხრით სწირავენ მონასტერს შეძლები-სამებრ — და ეს შეადგენს მონასტრის შემოსავლის ერთ წყაროს.

რაც კი რამ არის ახალ ათონში, შენობა, ბალი, კიბე, გზა, ხიდი, ღობე, თუ სხვა ადამიანის ხელით ნაკეთები და ნაშენი — ყველაფერი მოსაწონია, ყველაფერს აზის ნიჭიერი ოსტატის დალი, ყველაფერი შეესაბამება თავის დანიშნულებას, ყველაფერი მომარჯვებელი და საიმედოა. ჭველა მიმსვლელი გულახდილათ აღიარებს, რომ ყველაფერზე გამოჭრილია ბეჭედი გულმოდგინე, მუყაითი მუშაობის, პრაქტიკული მუშაობისა და საუკეთესო პლანების ცოდნის. მიჩერებიხარ ყველაფერს დარწმუნდები, რომ აქ ნაქირავებ ხელს კი არაფერი უკეთებია, ყველგან თვით პატრონს უმუშავია, ყველაფე-

რი გემოზეა გაკეთებული ერთგულათ და მუყაითად.

შველაფერი, რაც კი რამ არის მონასტერში, მოხუცი იერონის პლანით არის გაკეთებული. სადაც რამე გაკეთდა—ეს სულ მისი ჯოხით არის გაზომილი და შემოხაზულიო, გვეუბნებოდა ერთი წინამძღოლი ბერი—მრემი—ერთი მათგანი, რომელიც დაუძღვნიან ხოლმე მნახველებს და უხსნიან ყველაფერს. ამ ბერს 25 წელიწადი გახთომია უკვე ათონში და თითქმის ყველაფერი მისი თვალის წინ გაკეთებულა და მისი ჩვენება საყურადღებოა.

რა საშვალებით გაკეთდა ახალ ათონში ყოველივე ეს, რაც ავსწერე? აწერილობიდანაც წარმოიდგენ, მკითხველო, რომ არა ერთი და ათი მილიონი ფული ეყოფოდა ამდენ საქმეს. ძლიერ მეინტერესებოდა მენახა სრული ანგარიში შემოსავალგასავლის და ბეჯითად გამეგო მთელი ბიუჯეტი მონასტრის, მაგრამ ეს არ მოხერხდა. ღაწვრილებით ამ ცნობებს ვერავინ მიიღებს თურმე; ეს ერთგვარ საიდუმლოებას შეადგენს, რომელიც ყველას არ ეცნობება. ვიცით მხოლოდ ის, რომ აქ დახარჯული მილიონები არის მხოლოდ შემოწირულება პირდაპირ მლოცველებისაგან მოტანილი, სხვადასხვა ადგილიდან ფოშტით გამოგზავნილი და პირველიდან ჩამოსათხოვარი წიგნაკებით მოგროვილი. ღღეს წიგნაკებით აღარაფერი გროვდება ისე შემოსავალიც დიდია და სრულიად საკმაოა. არის ისეთი შემთხვევა; როცა დღეში ფოშტით სხვადასხვა პირისაგან მოვა 700—800 მანეთი. ამასთანავე სახეში მისაღე-

ბია, რომ იშვიათად მოვა გემი, რომ ან ფქვილით სავსე ტომრები ან შაქარით სავსე ბოჭკები არ დასტოვოს ახალ ათონში — აი ეს სურსათი იგზავნება რუსეთის სხვადასხვა ქალაქიდან, როგორც შემოწირულება, მდიდარი ვაჭრებისაგან. მათ მდიდარ მემამულე მოხუც ქალს 60,000 მანეთი გამოეგზავნა, რომ ჩემს სახელზე სამწირველო ააშენეთ მახლობელი ივერიის მთის წვერზე.

ღიდი შემოსავალია დღეს ახალ ათონში, მაგრამ ხარჯიც დიდია; ათონის მეურნეობა დღეს რთული რამ არის და იმისი თავის გართმევა ადვილი საქმე არ არის. ნაღდი ფული მონასტერს არა ქონია; ეს ასეც უნდა ყოფილიყო, რადგან იერონი ასეთი შეხედულებით ხელმძღვანელობდა თურმე, რომ შენახულ ფულს ვინ დაეპატრონება და რაზე მოიხმარებენ არ ვიცოი და ამიტომ უმჯობესია ყოველი შემოსავალი ისევ მონასტრის გასაუმჯობესებლათ და მეურნეობის გასაფართოებლათ ვიხმარო. ამისდამიხედვით ყოველი შემოსავალი ახალახალ საქმეზე იხარჯებოდა. ასე ყოფილა დღემდე და ასეა დღესაც, ხოლო აწი რა წესი დადგება ეს მომავალის საქმეა.

შურადღება მისაქცევია მკითხველო, რომ ახალი ათონის მეურნეობა, იქაური მუშაობა, შესავალგასავალის ანგარიში და საქმის წარმოება საადვილო არ არის, მაგრამ ყველაფერი წესიერათ სრულდება. მერე რა სახით? — მთელი ბუღალტერია, როგორც ზევითა ვსთქვით, ერთი მოხუცი იერონის ხელშია,

მას ორი გადამწერი და ერთი ძოლარე ყავს და კანცელარიაც ორ ოთახშია მოთავსებული. შოველგვარი მიწერ-მოწერა მთავრობასთან, კერძო პირებთან, ფირმებთან, და კანტორებთან, ქარხნებთან ყოველი მასალის გაწერ-გამოწერა, ანგარიშის შედგენა და სხვა სრულდება ამ სამი-ოთხი პირისაგან, მაშინ როცა ისინი თავისი ხარისხის მოვალეობას კანონიერათ ასრულებენ. ამას რომ ვუკვირდები, მკითხველო, ძალაუნებურათ გამახსენდება ჩვენს კურთხეულ დაწესებულებებში რომ სქელსქელი საბუღალტერო წიგნებია სუფრებზე მოლაგებული, ხუთი-ექვსი „კურსოვნიკი“ თავზე დასჩერებია, მთელი რაზმი მწერლების ჩაწყაპულია და სულ რახარუხი გაუდის საანგარიშო ჩოთქებს და მაინც ანგარიში აწეწილ დაწეწილია, ბალანსი ბანალშია არეული და „კრედიტი“ „დებეტში“, ორ სუფრას შუა მაინც ხან ორდერი იკარგება, ხან ყალბი ჩეკი გამოხტება ხოლმე. როგორ ფიქრობ, მკითხველო, სისწორით საქმის წარმოებას კანცელარიის გართულება სჭირდება?!! ასე რომ იყოს ქუთაისი ხომ მეურნეობის ნიმუში იქნება.... ჩვენში რომ ერთი საავათ-მყოფო გაკეთდეს, ამისთვის ერთ წელიწადს საკმათო კრებებია საჭირო, მერე დიადი სესხის აღება, შემდეგ ინჟინერების პლანის განხილვა, შემოწმება, გადამოწმება, გადმომოწმება, ბოლოს აშენება და ისიც დიდი დეფექტებით—ან აღმოსავლეთისაკენ უზამენ ზურგს, ან ფანჯრების გამოქრა დაავიწდებათ, ან სანიავესკენ მიუშვერენ პირს, ან სინოტი-

ვის ბუდეს დაატანებენ, ან რაღაც უცნაურობას ჩაიდენენ და სანამღი ახალ შენობაში შეხვიდოდე, უკვე გადაკეთებაზე სჯა-ბაასი გაიმართება. ჩატომ არის მკითხველო, რომ სადაც ბევრი პატრონია იქ მეურნეობა უპატრონოთაა და ქართული ანდაზა: „შვიდმა გამზდელმა ბავშს თვალი დაუმსოვო“ მართლდება? მითომ რომ შვიდ გამზდელში არც ერთი არ ასრულებდა დედის მოვალეობას, როცა ბევრი „პატრონია“, თურმე ნამდვილი ერთიც არ არის. ასე არ ყოფილა ახალ ათონში, იქ ერთი აზრი მუშაობს, ერთსულობა და ერთგულობა უძევს სარჩულათ მთელ წარმოებას. ჭერძო საკუთრება საზოგადოთ არის გადაქცეული, ჩვენში კი საზოგადოს კერძოთ აქცევენ ხოლმე და ვინც ჩაიგდეს ხელში საზოგადო დაწესებულებას დედამისის ნამზითვარით როგორც უნდა, ისე ატრიალებს.

რაც შეეხება ბერების შინაურ ცხოვრებას, მათს ზნეობრივ მხარეს და პირნათლათ აღთქმის ასრულებას—ეს მე არ გამომიკვლევია და ამის გაგება უცებ არც შეიძლებოდა, მაგრამ შთაბეჭდილება კი ისეთი მივიღეთ იერონის მოქმედებით და მოღვაწეობით, რომ ყოველ ექვს გარეშეა მისი მედგარი მტკიცე ხასიათი, ავტორიტეტი და უმწიკვლო ზნეობრივი სახე ამ მხარეს არ მოაკლებდა ჯეროვან ყურადღებას, სანამღი შეძლება ქონდა. ამ მხრივ ყურადღებას იქცევენ აგრეწოდებული „დაყუდებული ბერები“. ისინი მოშორებიან ათონს და 100 ვერსის მანძილზე ჩრდილოეთისაკენ, უდაბურ მთებში ცხოვრობენ და დიდ გაჭივრებას განიცდიან. ღრო გამოშვებით ჩამოდიან ეს ბერები ათონში და ჩამოაქვსთ თავისი ხელით ნაკეთები ხის ნივთები

(კოვზები, ჯოხები, ჯვრები, ბეჭდები) მონასტრის დუქანში მონასტრის სასარგებლოთ გასასყიდათ. ღაცუდებულ ბერთა ცხოვრება მთაში, სიცივეში, მოუწყობელ ბინაზე და მცირე საზღოზე აუტანელია, მაგრამ მათ ეს მოღვაწეობათ მიაჩნიათ, ყოველ გაჭირვებას განზრახ ითმენენ; ასე წარმოიდგინეთ, რომ ერთი მეორეზე 15—20 ვერსით არიან მოშორებულნი, რომ ხშირათ არ ვილაპარაკოთო. ღაცუდებულ ბერთა შორის არის ერთი უმაღლესი განათლებით, რომელიც თანამშრომლობს ჟურნალ „Русскій Инокъ“-ში.

ათონის მონასტერი დიდი ხნიდახ იზიდავდა მნახველებს და დღეს მაინც იშვიათია ისეთი მგზავრი შავ ზღვაზე, რომ იქ არ შეუხვიოს. ზაფხულობით ექსკურსანტებიც ყოველი მხრიდან ათონისაკენ მოეშურებიან და ოროლ-სამსამი დღე აქ სიამოვნებენ, ასე რომ დღეში საშვალო რიცხვით 200 მოგზაური მაინც არის ხოლმე.

ათონის სანახავათ მოდიან საპატრიო პირები და ძლიერნი ამა ქვეყნისა. 1888 წელში ახალი ათონში მიბძანდა და მთავარი ტაძრის საფუძველის კურთხევას დაესწრო რუსეთის მეფე ალექსანდრე მესამე, რომელიც ღრმა მორწმუნე ადამიანი იყო და დიდ ყურადღებას აქცევდა მონასტრებს. იმ წელში ჩვენი ზელათის მონასტერიც ინახულა მეფემ და დღეს რომ გზატკეცილია ჭუთაისიდან ზელათს გაყვანილი—ეს იმ შემთხვევის წყალობაა. ათონის მონასტერში მისასვლელი დღეს არსებული პირდაპირი გზატკეცილი არ ყოფილა მაშინ და მეფე დასავლეთის მხრით მიუყვანიათ ეტლით. ის ადგილი სადაც მეფე ეტლიდან ჩამომხტარა ტაძრის ეზოში

ქვის კედლით არის შემოზღუდული და სოფ. საღისა
გაკეთებული. ის გზა, რომელზედაც მეფეს აუვლია
ეტლით, დღეს სასეირნო შარათ არის გაკეთებული.
წყალვარდნილის ახლო, კლდეში მარმარილოს ფი-
ცარია ჩასმული და ზედ ღრმა მოვარაყებული ასო-
ებით აწერია, რომ 1888 წელში რუსეთის ხელმწი-
ფე იმპერატორი ალექსანდრე მესამე ოჯახობით ბძან-
დებოდა აქ და ამ ადგილის ნახვა კეთილ ინებაო.
მეფეს დიდი სიამოვნება მიუღია თურმე ათონის ნა-
ხვით და უხვი შეწირულებაც დაუტოვებია მონასტრი-
სათვის. ასეთი დიდებული სტუმრის მისვლას მო-
ნასტრისთვის სასარგებლო შედეგი ქონია და ათო-
ნის მონასტერს მაღალ სფეროებში ყურადღება დაუ-
მსახურებია.

შარშანწინ ათონში მისულა ნოვგოროდიდან
ის ვაჭრის შვილი, რომელსაც იერონი ახლდა იე-
რუსალიმში მგზავრობის დროს. სტუმარს როცა უნა-
ხავს ათონის დიდება და იერონის მოღვაწეობა, მე-
ტათ გახარებია, მადლობა შეუწირავს იერონისთვის
და უხვი შეწირულება დაუტოვებია. იერონს უთ-
ქვამს 35 წლის უკან დასახული მიზანი უკვე შევზ-
სრულე და დღეს სულიერათ დაკმაყოფილებული
ვარო.

ახალი ათონის ცხოვრება და იქაური მეურ-
ნეობა დღეს საკმაოთ გართულებულია. წინამძღვა-
რი იერონი ღრმა მოხუცებულია, მისი ენერგია,
ადმინისტრაციული ნიჭი, ავტორიტეტი, დღეს უძ-
ლურებისა გამო ფრთა შეკვეცილია და რომ ათო-
ნის საქმე არ აიბნეს, დამკვიდრებული წესიერება
არ დაინგრეს, საჭიროა შესაფერი წინამძღვრის გა-
მოძებნა.

