

ქოველ კვირეული საზოგადო-ეკონომ-

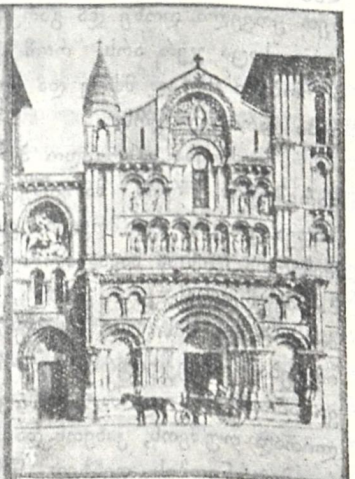
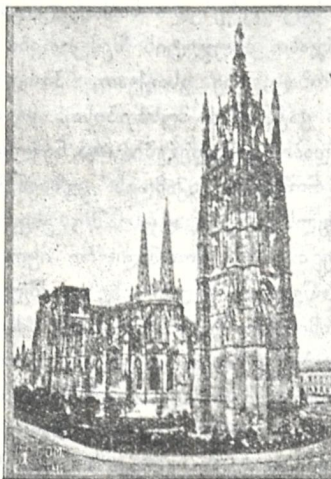
იური და სალიტერატურო შუხანალი

წელიწადი მისამე

მისამართი: თბილისი, გაბაევსკი პერ. № 3 რედაქცია „კლდე“. დეპოზისა: თბილისი კლდე.

ს ა რ ჩ ე ვ ი:

1. ეკონომური კრიზისი ჩვენში.—რ. გ—ესი.
2. გერმანელები ბელგიაში.—დ. კას-რაძისა.
3. სურათი სია დაჭრილთა.
4. მასალები სამედიკინო კრებისა.—მკვიდრისა.
5. ფულების გაფლანგვა სთ. აზნაურთა გიმნაზიაში.—დ. დუმბაძისა.
6. სამხედრო ტექნიკური გაუმჯობესებანი.—მეომარისა.



1) კოშკი «Poy Berlin»; 2) საღინიერის კარი 3) წმ. სპირის ტაძარი 4) დიდი თეატრი.
საფრანგეთის დროებითი სატახტო ქალაქი ბორდო.

ეკონომიური კრი- ზისი ჩვენში

მსოფლიო ომით გამოწვეული ეკონომიური კრიზისი ყველა ქვეყანასა სწვდა, ყველგან გამოიწვია სანოვანისა და ყოველგვარ საქონელის გაძვირება, ყველგან გააიფა სიცოცხლე და გააძვირა ცხოვრება და რალა თქმა უნდა ასევე მოხდებოდა რუსეთშიაც, რომელიც აქტიურად არის ჩათრეული ამ ბუმბერაზ ომში. შესწყდა სავაჭრო ვაჭრობა, შემცირდა საშინაო, შესუსტდა ისედაც სუსტი მრეწველობის მაჯისცემა, დაიქსაქსა მეურნეობის ყოველი დარგი. ვეღარ გააქვთ ხორბლეულობა, ტყავეულობა, ხე-ტყე, კარაქი, კვერცხი, ვეღარ შემოაქვთ მაშინები, იარაღი, ბამბა, წამალი და სხვ.

მაგრამ ამ კრიზისის სუსხიანი ბოლო ნამეტნავად მწვავედა ხვდება მთელ ამიერ კავკასიასა და ყველაზედ მეტად ჩვენს საქართველოს. გარდა ყველა იმ საშინელი შედეგებისა, რომელიც მოჰყვა ომს ყოველ კუთხისათვის, განსაკუთრებულმა პირობებმა უფრო გაამწვავეს ეს შედეგები ჩვენთვის და შემდეგშიც უარესს გვიქადის, თუ დროზედ არ ვიღონეთ ყოველი ღონე და გარკვევით არ დავამტკიცეთ, საცა ჯერ არს, რომ ეს განსაკუთრებული პირობანი მეტად მძიმე და აუტანელ ტვირთად აწვევა ქართველ ერსა.

შეიძლება საზოგადო პირობებით ავხსნათ ის გარემოება, რომ მარგანეცის საზღვარ-გარედ გაზიღდა გაიყინა და მთელი ეს მდიდარი წარმოება შეჩერდა, ჩვენდა სავალალოდ, ომისა გამო. შეიძლება შეუტიგდეს კაცი იმასაც, რომ კვერცხის გატანა მოისპო და მისი შინ დარჩენა სასარგებლოცა; შეიძლება, ობიექტიურმა პირობებმა შეაჩერეს უამრავი აბრეშუმის და მატყლის ვაჭრობა, რითაც მაგალითად თუშეთს, კახეთს და იმერეთს მოესპო სახსარი მეურნეობის ფეხზედ წამოყენებისა, ვინაიდან აბრეშუმის და მატყლის ძირითადი სავაჭრო, მარჩენალი მცხოვრებლებისა; შეიძლება ისიც კი დავაბრალოთ გარეშე პირობათ, რომ ქიზიყის მეთამბაქეობას შავი დღეები დაუდგა, თუმცა თვით რუსეთის ბაზარი იმდენად დიდია, რომ მარტო იმასაც ვერ აუვიდოდით, ხეირიანად რომ ვიყვნეთ მოწყობილნი აქ და იყვნენ — იქაც. ერთი სიტყვით, ყველაფ-

რის ახსნა შეიძლება „საზოგადო მდგომარეობით“, მაგრამ ის ბედი, რომელიც ჩვენ გვეწვია ღვინის აკრძალვის სახით — განსაკუთრებით შინაურ მოსაზრებათა ფარგლებშია მოქცეული და არავითარი და მოკიდებულება არა აქვს არც საერთაშორისო მდგომარეობასთან, არც მისაგან გამოწვეულ ეკონომიურ კრიზისთან. ღვინით ვაჭრობის აკრძალვა და მისი მკაცრი და აუტანელი შედეგები უბრალო გაუგებრობის ბრალია ერთის მხრით და ჩვენი იმ დაუდევრობისა მეორე მხრით, რომელიც ვერ ვვადლევს ნებას გავითვალისწინოთ მთელი მისი საშინელებანი, ვიდრე არ ვიწვნეთ რასმე უბედურებას. უბედურება კი შეიძლება დიდი დატრიალდეს.

მთელ საქართველოში შეიდ მილიონზე მეტი ვედრო ღვინო მოდის და სულ მცირედათ, ორ მანეთად რომ ვინაგარიშოთ ვედრო და გამოვაკლოთ ის, რაც შინ სახმარებლად რჩება, დადგება 10—15 მილიონი მანეთი, რომელიც აკლდება ქართველი ხალხის ბიუჯეტს. ამას დაუმატეთ შარშანდელი გაუყიდველი ღვინო და ჩვენი დანაკლისი გამოიხატება არა ნაკლები 20 მილიონი მანეთით. ამ დიდ ჯამს უნდა დაურთოთ ის 8—10 პროც. შემოსავლისა, რომელიც დგება ქაქის გაყიდვის ან გამოხდისაგან. ყველა ასეთი მაშველი საშუალება დღეს მოსპობილია და ხალხი იძულებულია მოსპოს არა მარტო თავის ვალდებულებათა შესრულება, არამედ საცხოვრებელი სახსარიც გაიწყვიტოს. მაგრამ საოჯახო ბიუჯეტის შემცირება და ზოგან სრული მოსპობაც, ასე ვსთქვათ, პირდაპირი შედეგია ღვინით ვაჭრობის მოსპობისა, მაგრამ ამავე დროს არაპირდაპირი შედეგები არა ნაკლებია ამაზედ: ის ღვინო, რომელიც აქამდის იგზავნებოდა რუსეთში და მთელს ამიერ-კავკასიაში, ესე იგი მისი განაწილება ასე თუ ისე ნორმალური იყო და საფრთხეს არაფერს იწვევდა, ეხლა რჩება შეჯგუფებული ღვინის წარმოების რაიონებში და ძალაუნებურად იმ ლოთობის გზაზედ აყენებს, რომელიც ეხლა მთელ რუსეთში მოსპეს. ღვინის რაიონები უნდა მთლად გალოთდნენ, რადგან სხვაფრივ ღვინის მოხმარება შეუძლებელი გახდა. უკვე ცნობილი ფაქტია, რომ ლოთობა უფრო ეკონომიურად ღარიბ ადგილებში იკიდებს ხოლმე ფეხსა და ღვინით ვაჭრობის მოსპობა, სწორედ ერთსა და იმავე დროს აღარბებს ღვინის მწარმოებელს და ხელსა ჰკრავს სასმელისაკენ, საცა უნდა ჩაახრჩოს ყოველი ბოღმა და ვაგლახი. ასე რომ უცნაური სურათი გვეხატება: დღეს, როდესაც უმაღლესმა მთავ-

რობამ გაბედულად და ბრძნულის ალლოთი აღჭურვილმა, აკრძალა რუსეთში არაყი, ე. ი. მოსკო საშინელი სენი სიმთვრალისა, ამ სენმა უნდა დაიბუღოს იმ ღვინის მწარმოებელ რაიონებში, საცალოთობა, როგორც სენი, უცნობი ხილი იყო.

რამ გამოიწვია არა ნორმალური მდგომარეობა? მხოლოდ იმან, რომ დროზედ არ იყო შემუშავებული საჭირო ნორმები სპირტულ სასმელებით ვაჭრობისა და სახელწოდება „ВИНО“ რასაც რუსეთში არაყს ეძახიან, გავრცელდა ნამდვილ ღვინოზედაც, როგორც მეურნეობის ნაწარმობებზედ. ესეთი შეცდომა მით უფრო ძნელი ასატანია, რომ ძირითადი განსხვავება არაყსა და ღვინოს შუა არა მარტო ფიზიკურ-ქიმიური, ე. ი. შემადგენლობისა და ძალის მხრივ, როგორც მათრობელი სასმელისა, არამედ უფრო უაღრესი: არაყი—მექანიკურად შექმნილი დასალეგია და მასასადამე მისი წარმოების შემოზღუდვა შეუძლებელია, მაშინ როდესაც ღვინო—სამეურნეო დარგია და თვით ბუნებისაგან არის განსაზღვრული მისი რაოდენობა. ამ მხრივ ლუდის აკრძალვაც ვასაგებია, რადგინ შეიძლება ლუდი რამდენიც განდა იმდენი გამოხადო და ადვილი მოსაფიქრებელია რომ არყის აკრძალვა გამოიწვევს აჩქარებულად ზედმეტი ლუდის გაკეთებას, თუ კი იგი ნება დართული იქნება; მაგრამ ფიზიკურად შეუძლებელია—ღვინის რაოდენობა გაიზარდოს, თუ კი საჭირო ზომები იქნება მიღებული მისი ფაბრიკაციის და ფალსიფიკაციის წინააღმდეგ. ეს ძირითადი განსხვავება ღვინისა,—ლუდისა და არყისაგან, იმით უფრო იღებს თვალსაჩინო სახეს, რომ ღვინო, როგორც დარგი სასოფლო-მეურნეობისა რამდენიმე ჩამომავლობის კულტურული მოქმედების გამოწვეულია. მას უნდა ადგილი, დრო, დიდი დრო ვენახის გაშენებისა, მას უნდა დიდძალი წინასწარი ხარჯი, რომ იგი ფაქტად იქცეს, მაშინ როდესაც არაყი და ლუდი **როცა** გინდათ და **საცა** გინდათ იქ გამოიხდება და ამასთან **რამდენიც** გინდათ.

აკრძალვა არყისა, გარდა იმისა რომ სპობს ლოთობას, ე. ი. სიკეთეს სთესავს, არავის მატერიალურ საფრთხეს არ უმზადებს, მით უფრო რომ რუსეთში იგი მანობლიად არის გადაქცეული; ან თუ მიაყენებს ზარალს—რამდენიმე ჩინოვნიკს და მუშას, რომელნიც ამ წარმოებაში არიან დაბანდებულნი. თითქმის ასეთისე პირობებშია ლუდიც; ცოტა მეტი დაბანდებული მუშა დაზარალდება. რაც შეეხება ღვინოს—აქ სულ სხვაგვარი საკითხია: აქ

მთელი ღვინის მწარმოებელი რაიონები, ისეთი როგორიც არის მაგალითად ყირიმი, განჯა-ერენის და ბაქოს რაიონი, კახეთი, ქართლი, იმერეთი—მთელი რაიონები დაღუპვის ვხას დაადგებიან. შეუძლებელია, ეს რაიონები არა მარტო უცბად, არამედ რამდენიმე წლის განმავლობაში თანდათანობით გადავიდნენ მეურნეობის სხვა რაიმე დარგზედ. შეუძლებელია იმით, რომ მთელი მათი სახსარი და სიმდიდრე სწორედ მეღვინეობა იყო და ეს თუ გამოეცალა, **რადათი** უნდა შეუდგნენ სხვა რასმე? მეღვინეობის ამოფხვრა, თუ კი ასეთი აბსურდი ფეხს მოიკიდებს და პატივსაღებად იქნება ცნობილი,—მოითხოვს, სულ უკანასკნელი, 10—15 წელიწადს თანდათანობით მუშაობს. მისი აკრძალვა ერთი კალმის მოსმით უტოპიური პრობლემაა და არც არავინ შეეჭიდება ამას.

მეორე მხრით ამ გაუგებრობას ღვინის აკრძალვისას ხელი ჩვენ თვითონვე შეუწყეთ: მაშინ როდესაც ყირიმში თვით მართებლობამ აღძრა საკითხი ამ საქმის მოწესრიგებაზედ, აქ, ჩვენში, თვით დანტერესებულმა პირებმა, საზოგადოებათ და დაწესებულებათ ვერ გამოიჩინეს იმდენი უნარი, რომ ღირსეულად დაეცვათ ჩვენი მხარე **ზედმეტი** ეკონომიური კრიზისაგან; მაშინ როდესაც ისედაც ყველასათვის მძიმე საერთო პირობანი ჩვენთვისაც არა ნაკლებნი არიან.

ყოველგვარი სამეურნეო საზოგადოებანი, ქალაქების წარმომადგენლნი, სოფლის ყრილობანი და სხ., შემდეგ თავდა-აზნაურობა, რომელიც პირადად შეადგენს თითქმის მეტწაწილად მეღვინე ელემენტს იმერეთში, ქართლში და უმეტეს—კახეთში—განა თუ მოვალეობას არა გრძობენ, დანტერესებულნი არ არიან ღვინის ბაზრის გახსნით? მაგრამ ყველანი სდუმან თითქმის, რადგან ყველას დაუჯერებელ და დროულ მოვლენად მიაჩნია ღვინოდელი ამბავი. მაგრამ დროული დროულია და ეკანონიურ საფრთხეს თავისი ანგარიშები აქვს და დროა საჭირო ზომების მიღება, ენერგიული ზომებისა. პრესაში მაგალითად გავრცელდა ხმა, რომ თვით სამხედრო უწყებასა სჭირია ღვინო, კიდევაც მოიკითხეს და მიაწოდეს... გერმანელებმა, ძმ. ფორერებმა, რადგან სანამ ქართველები ყურს გამოიბერტყდნენ,—იმათ მზადაც ჰქონდათ ყველაფერი. მაგრამ ეს ერთი ეპიზოდია მხოლოდ, რომელიც შემდეგში უნდა ავიცილინოთ.

ახლა შევეხოთ ამ საკითხის მეორე მხარეს. არაყის აკრძალვამ რუსეთის იმპერიაში, თუმცა სა-

სიკეთო შედეგები მოიტანა ხალხისათვის, რომელიც ამ ზომით გამოფხიზლდა, მაგრამ იმავე დროს ძლიერად დაჰკრა სახელმწიფო ბიუჯეტს, რადგან არცის მონაპოლიას თითქმის ერთ მილიარდ მანეთამდის შემოჰქონდა წლიურად. საიდან უნდა აინაზღაუროს სახელმწიფომ ეს მილიარდი, რომ გაუძლოს არა მარტო ჩვეულებრივს, არამედ სამხედრო ხარჯებსაც? რასაკვირველია, როგორც ყოველი სახელმწიფო, რუსეთიც მიმართავს გარეშე და შინაურ სესხს, სამხედრო გადასახადებს და სხ. მაგრამ ყველა ესენი თუ ითქმის ასე, ჩვეულებრივი სამხედრო ღონისძიებანი არიან; აქ შედის ყოველგვარი ანგარიში შემოსავალ-გასავალისა, და თითქმის თანაბრად ეფინება მისი სიმძიმე სახელმწიფოს ყველა ქვეშევრდომთ. მაგრამ არცით ვაჭრობის წაგებული მილიარდი კი სრულიად არა ჩვეულებრივი დანაკლისია, რომელიც უნდა აუცილებლად შეიგოს საიდანმე.

რასაკვირველია ისიც, როგორც ყველა სხვა ხარჯი, უნდა გაიწეროს მთელს იმპერიაზედ, მაშასადამე, ყველა რაიონს თავისი წილი შეხვდება. ამ შემთხვევაში ზედმეტად დატვირთულნი გამოვლენ ის რაიონები, საცა არცით ღოთობა უცნობია, ე. ი. ღვინის მწარმოებელი რაიონები. მართლაც, ეს მილიარდი შეჰქონდა ხაზინაში უმეტოქეთა რუსის გლეხობას, როგორც არცის მომხმარებელს, დღეს კი იგი უნდა განაწილდეს ყველაზედ. აქედან თითქო გამოდის, რომ მაშასადამე ყველას ნაკლები შეხვდება, რომ ჩაუფიქრდეთ კია,—აი რა გამოდის, ის ფული, რომელსაც აქამდის რუსის გლეხი ხარჯავდა არაყზედ, შინა რჩება, იგი როგორც ფხიზელი, უკეთესი მუშა, უფრო მეტს მოიგებს და თუნდაც ხსენებული მილიარდი თანაბრად განაწილდეს—მას ნაკლების გადახდა დასჭირდება, ვიდრე აქამდის იხდიდა მარტო თვითონ. ამას თუ მიუმატებთ იმ მოსაზრებასაც, რომ არაყზედ დახარჯული ფულიდან სახელმწიფოს მხოლოდ ნაწილი შესდის, და დანარჩენი მაზედვე იხარჯება (სახაზინო დუქნები, მოჯამავირებები, მონაგარიშენი და სხ.)—ჩვენ დავი ნახავთ, რომ რუსის გლეხობას გაცილებით ნაკლები ხარჯი მოუვა ამ მილიარდის შესავსებად, ვიდრე აქამდის მოსდიოდა. ამასთანავე იგი იგებს იმითაც, რომ ფხიზელი ხდება.

ახლა ვნახოთ მეორე მხარეს რა ხდება.

ღვინის რაიონები არაყს არა ხმარობენ, მაშასადამე აქამდის საარაყე მილიარდის შექმნაში მონაწილეობასაც არ იღებდნენ. დღეს იქით კი ყვე-

ლა სხვა გადასახადის გაღებასთან ერთად—ამ მილიარდის შექმნაშიაც უნდა მიიღონ მონაწილეობა, რადგან იგი გამოისახება უეჭველია ისეთს პირდაპირ და არა პირდაპირ გადასახადებში, რომლის მონაწილე ყველა გახდება. ჩავთვალოთ რომ ღვინის რაიონების მოსახლეობა შეადგენს დანარჩენი რუსეთის მეთათედს, მაშინ ამ რაიონებმა უნდა გადაიხადონ ზედმეტად ერთი მილიარდის ერთი მეთათედი ნაწილი, მაშინ როდესაც მეთათედით ნაკლები უნდა გადაიხადოს შიდა რუსეთმა, ზემო მოყვანილ მოსაზრებით, კიდევაც ნაკლები. ამ რიგად ჩვენ თვალწინ ნათლად იხატება ის სურათი, თუ საერთო მძიმე პირობებს, როგორ ერთვის ზედმეტი სიმძიმე მეღვინეობის რაიონებსათვის. მაგრამ აქაც არა ჩერდება მეღვინეობის სიმძიმე, იგი უფრო ღუნავს მის კისერს იმით, რომ მეღვინეობა ერთი უმაღლესი დარგთაგანია მეურნეობისა და მაშასადამე მისი კულტურა დიდ ფასს სდებს მიწას. ეს უკანასკნელი იმითაა სახიფათო, რომ ყველა გადასახადებთან ერთად, რასაკვირველია აიწვეს მიწის გადასახადიც და მით უფრო აიწვეს, რამდენადაც იგი კულტურულად არის შემუშავებული. ეს უკანასკნელი საზომი გარდასახადებისა იქნებ სამართლიანიც იყოს, მაგრამ ზემოყვანილ ანგარიშის გამო—ისეთ ტვირთად აწვევა მეღვინეობის რაიონებს, რომ ყოველად შეუძლებელი გახდება მისი ზიდვა, თუ ღვინის ბაზარი არ გაეხსნა დაუყონებლივ ყველგან, რომ მისი ვაჭრობით მაინც განელდეს ოღნავ აწმყო და მომავალი გასაჭირი.

რ. გ.

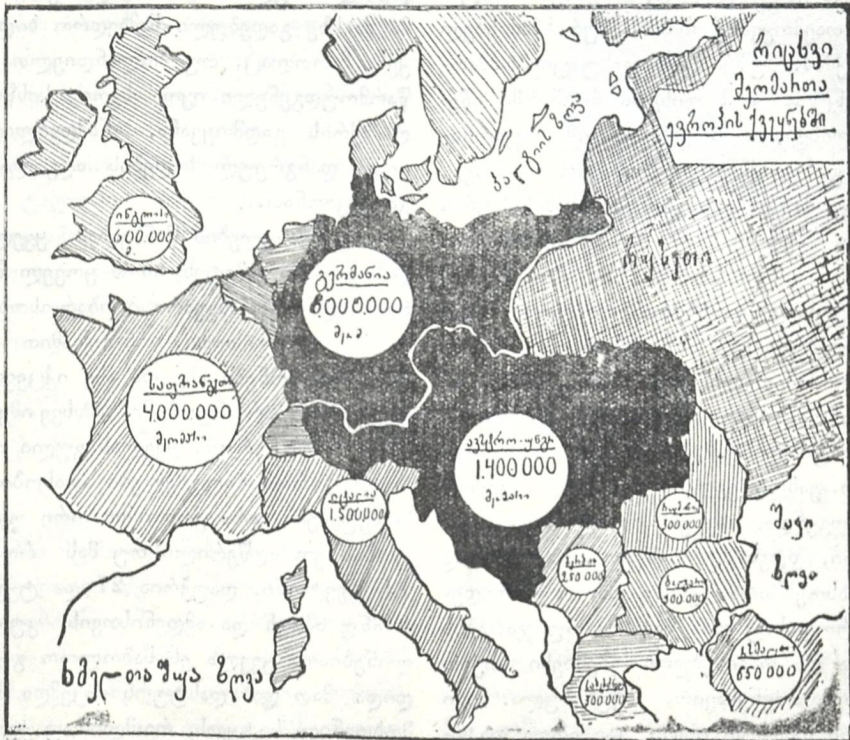
გერმანელები ბელგიაში

ევროპის ნერვიული მდგომარეობა, როდესაც ავსტრიამ ულტიმატუმი წარუდგინა სერბიას, თანდათანობით საკულმინაცია წერტილს აღწევდა და ოღნავი ხელის განძრევა და იყო საჭირო, რომ დაქიმული სიმი გამწყდარიყო და ტიტანიურ სახელმწიფოებსაც ზარბაზნები დაეგრიადებინათ. პატარა ბელგია წინდაწინვე ჰგრძობდა საშინელებას. თითქოს ალლომ უკარნახაო, მან პირველმა თითქმის ყველაზე ადრე დაამთავრა მობილიზაცია და მთელი ძალღონით მიაწვა ლიეგს, როგორც საბედისწერო სარკმელს, რომლითაც გერმანიის რკინის თათები საიდუმლო მრისხანებით იყურებოდა. შიში საზღვ-

რების გადმოქვლევისა უფრო მაშინ გაძლიერდა, როდესაც გერმანიამ, რუსეთს და საფრანგეთს ომი გამოუცხადა, ლიუჟკემბურგის სამთავრო წაპლეკა ლაშქრის ტალღებით და ოთხს მარიამოზისთვის (ახ. სტ.) ლიევის ციხესთან გაჩნდა. „ბელგიელებიო,—ეუბნებოდნენ ამ დროს გერმანელები თავიანთ მიმართვაში: ჩვენ არ გვეინტერესება ბელგიის ტერიტორიის დაპყრობა. ვწუხვართ, რომ უნებურად გვიხდება ხელშეკრულობის დარღვევა, მაგრამ აუცილებლობამ გვაიძულა თქვენსკენ გამოვიართო და საფრანგეთისკენ გეზი დავიჭიროთო. გწამდეთ, ყოველისთვის, რაც კი ჩვენგან დაზიანდება, ომის დამთავრებისთანავე აღდგენილი და ერთი-ორად ანაზღაურებული იქნებაო. თქმა არ უნდა, რომ რაინდ ხალხის რაინდი მეფე ალბერტი ასე ადვილად ვერ დაადასტურებდა გერმანელთა მოთხოვნისთვის. ჩვენ ნეიტრალიტეტს მტკიცედ დავიცავთ და პირველ ტყვიას მას ვესვრით, ვინც ჩვენს საზღვრებს გადმოლახავს, გერმანიას ეოცა ასეთი პასუხი, ეოცა არა იმიტომ, რომ ჩემი შიში არ ჰქონიაო, არამედ იმიტომ, რომ ბელგიასთან, რაც მას დამოუკიდებლობა მიუღია დიდად დამოყვრებული იყო და მთელი ვაჭრობა-მრეწველობა

თითქმის მისი ხელით სწარმოებდა. რა თქმა უნდა, ყველა ეს დაწვრილებით მოახსენეს ბელგიელებს თავიანთი დესპანების პირით, რომელნიც ლიევის მთავარ-დამცველ გენერალ ლემანს მიუგზავნეს.

ულტიმატუმის უნაყოფობას ლიევის ალყა მოჰყვა. მეციხოვნენი მამაცურად ეკვეთნენ გერმანიის პირველ კორპუსს, რომელსაც მთავარ-სარდლობდა გენერალი ფონ ემიხი. პირველი იერიში ფონ ემიხისა უკუგდებულ იქმნა. მეციხოვნეთა სიმამაცემ სწრაფად ალაპარაკა მთელი ევროპა, ხოლო ბელგიელები იმდენად გაათამამა, რომ დიდი და პატარა საომარ ველისკენ მიიწვედა. ყველას გენერალ ლემანის სახელი ეკრა პირზე. მას ლექსებს უმღეროდნენ. ბრიუსელი დღესასწაულობდა. ამასთანავე საზოგადო მდგომარეობა და გერმანოფობა იქნობამდინ გამძვინვარდა, რომ უცხოელებს აღარ ეცხოვრებოდათ. დიდი და პატარა სამშობლოს სამსახურს მასში ხედავდა, რომ გერმანელი ჯაშუშები დაეჭირათ. უნდობლობა იქნობამდინ გაძლიერდა, რომ არ ჰკმაროდა პასპორტების ჩვენება, უნდა სხვა საბუთებიც გეჩვენებინათ და თქვენი ვინაობა დაგმტკიცებინათ. სამაგიეროდ როდესაც დაინახავდნენ შეცდომას და თქვენს ვინაობაში დარწმუნდებოდნენ,



შედარებითი რიცხვი მეომარ სახელმწიფოთა ჯარებისა.

განსაკუთრებით თუ რუსეთის ქვეშევრდომად აღმოგაჩნდნენ, მათს აღტაცებას საზღვარი არა ჰქონდა. „რუსეთი გვისხნის, «ღვთის კრავი» (იგულისხმეთ იმპერატორი) იხსნის ევროპის კულტურას ტევტონების შემოსევისაგანაო“, ასე იმედობდნენ და იმედობენ დღესაც ბელგიელები. რუსი, განსაკუთრებით კახაკი მათთვის ხსნის სიმბოლოდ დაისახა. ამიტომ ფრანგულ-ინგლისურ და ბელგიურ პატარა დროშების გვერდით თქვენ ნახვადით რუსეთის დროშებსაც, რასაც მილიონობით ჰყიდდნენ დაჭრილთა სასარგებლოდ. „ბერლინისაკენ, ბერლინისაკენ!“ იახლდა დიდი და პატარა. „აი, საცაა ფრანგები შემოვლენ, ჩვენ შემოგვიერთდებიან, აღმოსავლეთით რუსები მოდიან. ყველანი ბერლინში მოვიყრიით თავსაო.“

მამულის სიყვარულმა გააერთიანა ნასწავლი თუ უსწავლელი, ვაჭარი თუ მეცნიერი. თვით ყასპებიც კი, რომელთა პატრიოტიზმი მუდამ ფულის თვლაში ისახება, ეხლა ბრბოს შეთაურობდნენ. მახსოვს არა ერთი და ორი სურათი, თუ მათ შემწეობით რამდენგან შელევწეს კარები და გამოათრიეს გერმანელები როგორც ჯაშუშნი. მახსოვს არა ერთი და ორი სურათი, როდესაც ბრბო მიუსვენიათ მათ გერმანელთა ყავახანებზე, ანუ მაღაზიებზე. ინსტიქტი ეროვნული თავმოყვარეობისა შურისმაძიებელ იარაღად გარდაიქმნა. მუშები მანიფესტაციებს ჰმართავდნენ. სტუდენტობა მოხალისეთა რაზმებში ეწეებოდა. სოციალისტების ორგანო ხომ ნაციონალურ ორგანოდ გარდაიქმნა უფრო იმის შემდეგ, რაც მათმა ლიდერმა ვანდერველდემ სამინისტრო პორტფელი აიღო ხელში. ამ ხანში გამოსული თვითმული ნომერი გაზეთ „Le peuple“-ისა (ხალხი) სავსეა პატრიოტული მოწოდებებით, რომელთა გადმობეჭდვა სავალდებულოდ გაიხდა თვით ისეთმა ზნედაცემულმა და სოციალისტთა მაგინებელმა კათოლიკეთა ორგანომ, როგორც არის „XX Siècle“ თავისი მხრით სოციალისტების „peuple“-იც ეკველუცებოდათ მათ. ვანდერველდე ხომ სულ შეიცვალა. ვინ წარმოიდგენდა, თუ ეს მილიტარიზმის დაუძინებელი მტერი, დღეს ეროვნულ ბაიზატრად დაუდგებოდა. მახსოვს არა ერთი და ორი დიდებული სურათი, როდესაც იგი ხალხსა თუ ჯარების წინ გადმომდგარა და თავისებური უზენაესი ნიჭით თანამედროვე დემოსტენესავით, აქუხებულა. იგი ხალხისა და ჯარის თვალში ისევე გაიზარდა და საყვარელი გმირი გახდა, როგორც ფრიალ პოპულია-

რული და დღეს ხომ ყველასთვის საყვარელი და სახელოვანი მეფე ალბერტი.

ლიეჟის მეციხოვნეთა გმირობამ მალე ხალხი ცრუმორწმუნეობამდე მიიყვანა. მათ გულწრფელოდ სჯეროდათ, ტევტონთა ტალღას ფრანგების დაუხმარებლივ უკუ ვაქცევთო. მაგრამ სინამდვილემ თავისი გაიტანა. ციხე მალე აღებულ იქნა. თუმცა მისი აღების ამბავი ჩვენ, ბრიუსელში მყოფთ, მხოლოდ 21 მარტამ. (ახ. სტ.) გავიგეთ, ისიც გერმანელებისაგან. მანამდე ხალხიც და გაზეთებიც სულ იმას ამბობდნენ, რომ ლიეჟის ციხე კვლავ მაგრად სდგას, რომ გერმანელებმა მხოლოდ ქალაქი აიღეს, რომ გერმანელთ ჯარისკაცები ეხლავე ისე დაჰლაღვიათ... არა აცვიათ რა... შიანთ... გაზეთებში მოჰყავდათ გერმანელ ჯარისკაცების სიტყვა: „ჩვენი საფლავი ეს ლიეჟი იქნება, აქედან ოღნავ ბიჯსაც ვერ გადავადგავთო... მხოლოდ უცხოელნი ვუსმენდით ამ ამბებს სკეპტიკურად: განსაკუთრებით მაშინ, როდესაც გაზეთებში ასტყდა ჰოლანდიისადმი წყევლა-კრულვა რომ მან ვითომც უღალატა და გერმანელები მასტრიხტზე (ჰოლანდიელთა მოსახლვრე ქალაქია) გამოატარა. ეს მაშინ როდესაც გერმანელები უეცრივ ტირლფონთან გაჩნდნენ. მართლაც, გერმანელების ასეთი სწრაფი წინ წასვლა ზღაპრულ სახით მოჰხდა, ვინაიდან ბელგიელებმა მასზე გადებული სამხედრო ხიდები სულ ააფეთქეს. მართლაც, თუ ჰოლანდიელთა ლალატი არა, წარმოუდგენელი იყო ასეთი სისწრაფით ამოდენა ლაშქრის გადმოყვანა. ნამდვილად კი გერმანელებს დანგრეულ ხიდების ადგილას უკვე ახლები გადაეკიდნათ...“

გერმანელების წინსვლამ ყველას შიშის ზარი დასცა. მით უმეტეს, რომ ყოველ მათს ნაბიჯს აღნიშნავდნენ ათასგვარი ბარბაროსობით. ამბობდნენ და ერთუროთის ნათქვამით ამოწმებდნენ, რომ ტევტონები ასე და ასე იქცევიან, ქალებსა და ბავშვებსაც არ ინდობენო. ამასვე იმეორებდნენ გაზეთები. სამაგიეროდ, ყველას გული იმით უმაგრებოდათ, რომ ბელგიელები ათასობით ჰხოცავენ შემოსეულებს. არა ერთი და ორი ჯარისკაცის მამაკობა იყო აღწერილი თუ მას როგორ მოუკლავს 14 ტევტონი, დაუჭრია 27 და ტყვედ წამოუყვანია 9 ანუ ამდენ და ამდენისთვის კუდიტ ქვა უსროლინებიაო. ყველა ეს საბოლოო გამარჯვებას უქადიდა მათ და დასტურს სცემდა მეფე ალბერტის მოხდენილ სიტყვას, რომლითაც იგი აღფრთოვანებას იწვევდა მხედრობაში: „ბელგიელებო, თქვენ

ხართ იმ დიდებულ წინაპართა შთამომავალნი, რომელთა შესახებ იტყოდა იულიუს კეისარი: ჩემს მტრებში ყველაზე სასტიკნი და სახელოვანნი ბელგიელები არიანო. მართლაც ყველანი ამ მიყუჩებულ მხედრულ ინსტიტუტს კვლავ გამოღვიძებულს ხედავდნენ. ამიტომ იყო, რომ ზღაპარი და სინამდვილე საგმირო ეპოსის ფანტასტიურ ლეჩაქით იკვალთე ბოდა და ყველა ომის ველისკენ იწვევდა. „შურის ძიება ტევტონებისადმი“! აი საყოველთაო დევიზი და გაზეთებიც ხალხს ისე არწმუნებდნენ ბელგიელა უძლველობაში, რომ ბელგია გარდაუვალ ომის ასპარეზად ჰქონდათ წარმოდგენილი; ხოლო ბრიუსელში ხომ გერმანელები ვერასოდეს ვერ შემოვიდოდნენ. აი, ეს გარემოება იყო ხაზგასმით აღნიშნული ყოველგან, და ამით ხსნიდნენ იმ სიმხცეს, რომელსაც ვითოც სწადიოდნენ გაბოროტებული ტევტონები.

გერმანელები ბრიუსელს 19 მარტამ. (ახ. სტ.) ეწვივნენ. მათი შემოსვლა სრულიად მოულოდნელი იყო. გაზეთების ანგარიშით ეს ან სულ არ მოხდებოდა, ან ყოველ შემთხვევაში, ვარაუდით ერთი თვის შემდეგ, ამიტომ იყო, რომ ასე საბტად დაგრჩით, როდესაც ხმა გავარდა, რომ გერმანელები ბრიუსელში მუსიკით შემოდინანო. აღელვებულები გამოვცვივდით გარედ. ვფიქრობდით, გერმანელები აქაც ბარბაროსობას ჩაიდნენ. მთელი დღე ვუყურებდით გამარჯვებულ არმიას, რომელიც მწყობრად გადაკიდულ ჯაჭვსავით გაქიმულიყო ბრიუსელის ჩრდილო-სადგურის მხარეს. თვით ხალხი საოცარის ინდიფერენტობით შეჰყურებდა დაუსრულებელ ლაშქარის ტალღას. ხოლო ჩუმს, იღუმალდრტინვას და ალიაქოთს, ჩორჩქოლს, აქა-იქ ყვედრებას შეხვდებოდით თუ ფრანგები რად იგვიანებენო. გერმანელი ჯავშნიანი ავტომობილები კი ზარბაზნებთან ერთად მიდიოდა და მიდიოდა და ბოლო აღარ უჩანდა.

საოცარი იყო, რომ ბრიუსელი უმსხვერპლოდ გადარჩა. მალე ცხოვრება ნორმალურ კალაპოტში ჩადგა. განვლო ციებ-ცხელების მდგომარეობამ. ხალხი დარწმუნდა ტევტონთა უსაშროებაში და დაწყნარდა. ქარხნებმა მუშაობას მიჰყვეს ხელი. სასწავლებლებში სწავლა დაიწყო... ქალაქის თავი მაქსი მეტად მხნე აღამიანი გამოდგა, რომელმაც სასწავლებლები ენერგია გამოიჩინა როგორც ხალხის დამშვიდებაში, ისე გერმანელთა დაკმაყოფილებაში. კონტრიბუციის თავდებად იგი დადგა. 30 მილიონი ფრანკი გადაუხადა. დანარჩენზე ხელი მოაწერა

და ბოლოს ტყვეობაზედაც დასთანხმდა, როდესაც ბრიუსელის ხაზინაში აღარ აღმოჩნდა სამყოფი ფული დანარჩენ ხარჯის გადასახდელად...

გადარჩა ბრიუსელი, უმსხვერპლოდ, უინციანდენტოდ. შემდეგ უფრო ნორმალურად წავიდა მისი ცხოვრება. ხალხი მაინც იმედოვნებდა საბოლოო გამარჯვებას, მით უმეტეს, რომ ხელნაწერი ეურნალებით ამბავი შეგვესმა, რუსები ბერლინზე ხუთ კილომეტრამდე მოვიდნენო. ხალხს ეს სჯეროდა და სწორედ ამ იმედით, ამ უზენაეს მხსნელისადმი სასოებით და მოთმინებით იტანდა თვის საკუთარ ტერრიტორიის ნგრევა-დაპყრობას..

დ. კასრაძე.



კაპიტანი თ-დი ციციშვილი ივანე დავითის ძე (დაჭრილი).

დაჭრილ-მოკლულთა სია

დაჭრილი

კორნეტი თ-დი კონსტანტინე ნაკაშიძე; კორნეტი ნიკოლოზ-კონსტანტინეს ძე უარანგაზიშვილი; ჟღერტი ივანე მიხეილის ძე; ზოდზორუნიკი მადლაშვილი კონსტანტინე ანჩილის ძე; ზოდზორუნიკი მენთეშაშვილი დიმიტრი; გაბაშვილი ივანე; ზორუნიკი სისარულიძე ვლადიმერ ლაზარეს ძე; ზოდზორუნიკი თ-დი უარნიბაშ-რუსიშვილი კონსტანტინე კონსტანტინეს ძე; შტაბს-კაპიტანი

ჩიკვაიძე ჰაფლე ივანეს ძე; კაპიტანი ანტონ მაქსიმეს ძე წუწუნავა; შტაბს-კაპიტანი ანანიაშვილი სვიმონ დიმიტრის ძე; კაპიტანი ჩიკვაიძე გიორგი ზაადლის ძე; ზრდბორ-შიკი ა. ა. გერგელიძე; ზორუნიკი ჯაგარელი ევგენი ბაბრეილის ძე; შტაბ-როტმისტრი კვინისძე მ. ვ; ზოდზორუნიკი ა. რ. მიქელაძე; ზორუნიკი ვანხაძე გიორგი; ამბუაძე ალექსანდრე (დასახინებულა); შტაბს-კაპიტანი ალექსანდრე ივანეს ძე გავა; ზორუნიკი გვერეთაძე ილია ალექსის ძე; ზოდზორუნიკი დიდუბულიძე ნიკოლოზ დიმიტრის ძე; აბაძე ვლადიმერ გიორგის ძე; შტაბს-კაპიტანი გამრეკელი ანტონ ანდრას ძე; კაპიტანი ბაბუნაშვილი თეოდორე იოსების ძე; ზორუნიკი ცაგარეიშვილი ევგენი გაბრეილის ძე; ზოდზორუნიკი გამრეკელი ვალერიან ივანეს ძე; ზრდბორშიკი ალხაზაშვილი გიორგი დიმიტრის ძე; ზოდზორუნიკი რატანი ნიკოლოზ არსენის ძე; ზორუნიკი ტყეველაძე გიორგი ალექსანდრეს ძე; კაპიტანი თოფურძე ნიკანდრ ათანასეს ძე; კაპიტანი მუღლა ილია სპირიდონის ძე; ზორუნიკი გურგენიძე ლეონათ (?) კონსტანტინეს ძე; ვოლნოაზ. ავადიშვილი ალექსანდრე გიორგის ძე; შტაბს-როტმისტრი მდივანი ვლადიმერ ბესარიონის ძე; ზოდზორუნიკი შალვა ავქისენტის ძე აბესაძე; ზოდზორუნიკი გიორგი ჰაფლეს ძე არჯვანაძე; კაპიტანი ვასილი ალექსანდრეს ძე ბუჭულაშვილი; შტაბს-კაპიტანი ნიკანდრი იოსების ძე გოგიტიძე; ზორუნიკი არჩილ გალაქტიონის ძე დოდობერიძე; კაპიტანი სეკასტი სპირიდონის ძე მუღლა; კაპიტანი არსენ ივანეს ძე დეკლორაძე; კაპიტანი ივანე ივანეს ძე ნარიყაძე; კაპიტანი ივანე როსტომის ძე სავინაშვილი; კაპიტანი მიხეილ მაკარის ძე ჭავჭავაძე; ზოდზორუნიკი ავადიშვილი კონსტანტინე ზაქარაძის ძე; ზორუნიკი თ-დი ბაგრატიონ-დავითაშვილი არჩილ ნიკოლოზის ძე; შტაბს-კაპიტანი ქუთელია ივანე ვასილის ძე; ზოდზორუნიკი მაჭავარიანი ვარლამ იას ძე, შტაბს-კაპიტანი მდივანი ვარლამ გაბრეილის ძე; ზორუნიკი თამაშურიძე ვლადიმერ თეოდორეს ძე; შტაბს-კაპიტანი ანთაძე კარპეზი მიხეილის ძე; კაპიტანი ლიადიძე (ლიაძე) ვლადიმერ დიმიტრის ძე; ზორუნიკი ახვლედიანი თეოდორე იასონის ძე; კაპიტანი გრიგოლია ალექსანდრე ალმასხანის ძე; ზოდზორუნიკი ქავთარაძე კონსტანტინე თეიმურაზის ძე; ზოდზორუნიკი ჩრდილელი დიმიტრი ნიკოლოზის ძე; ზოდზორუნიკი მაჭავარიანი ვარლამ ილიას ძე; შტაბს-კაპიტანი ფურცელაძე ერასტი მიხეილის ძე; კაპიტანი კონსტანტინე ალექსანდრეს ძე თ-დი ბაგრატიონ-მუხრანსკი; ზორუნიკი მაჭავარიანი ალექსანდრე მიხეილის ძე; ზოდზორუნიკი თ-დი მაჩაბელი არჩილ ვასილის ძე; ზოდზორუნიკი ნოზაძე იოსებ დავითის ძე; ზოდზორუნიკი გიორგი ჰაფლეს ძე არჯვანაძე; კაპიტანი იასონ ვარლამის ძე ლიაძე; შტაბს-

კაპიტანი ივანე ბასილის ძე ქუთელია; ზორუნიკი გურგენიძე კონსტანტინე ივანეს ძე; ზორუნიკი ლოლაძე ვლადიმერ ზორფირის ძე; ზოდზორუნიკი თულაშვილი გიორგი ლევანის ძე; კაპიტანი თ-დი ციციშვილი ივანე დავითის ძე; კაპიტანი დიმიტრი როსტომის ძე სავინაშვილი.

მოკლულნი

ზორუნიკი ევგენი დავითის ძე ჭიჭინაძე; ზოდზორუნიკი თ-დი რატიშვილი სვიმონ გიორგის ძე; შტაბს-კაპიტანი შ. ი. ჩიკვაიძე; ზოდზორუნიკი კორძია ელიზბარი სოლომონის ძე; კაპიტანი თ-დი დიმიტრი იოსების ძე ანდრონიკაშვილი; ზორუნიკი იაკობ დავითის ძე ცისკარაული; ზოდზორუნიკი შიქაბერიძე გრიგოლ ივანეს ძე; ზოდზორუნიკი ნიდიშელიშვილი არჩილ ანტონის ძე; ზორუნიკი ზაქარაძე ლეონიდე ვარამანის ძე; შტაბს-კაპიტანი ლევან გრ. გაბაშვილი.

უკვალოდ დაკარგულნი

კაპიტანი ჯიჯისია; ზორუნიკი შენგელა ვლადიმერ ვსევოლოდის ძე; ზორუნიკი ჩიკვაიძე გიორგი ალექსანდრეს ძე.

მასალები სამედიკალური რაციონ კრებისათვის

ამ წლის წარსულ თებერვალშიაც წინა წლებსავე მოსკოვის უძველესმა სასოფლო-სამეურნეო საზოგადოებამ მოაწყო თათბირი—მიწათმოქმედებინდებარტამენტისა, მიწათმოქმედების და მიწათმოქმედების მთავარ სამმართველოს მიწის გაუმჯობესებათა განყოფილებისა 1914 წლის ხარჯთ-აღრიცხვის შესახებ. წელს ეს თათბირი უფრო მრავალმხრივი და საინტერესო გამოდგა და განსაკუთრებული ყურადღება დაიმსახურა, რადგან მომხსენებლებად გამოდიოდნენ სახელმწიფო-სათათბიროს წევრნი ა. ი. ზვეგინცევი, ი. მ. ლებედევი, ს. ს. კრიმი და აგრეთვე ა. ე. ბერეზოვსკი, ს. კაცენელენ-ბაუბი და სხვ. ხელთა გვაქვს ეს მოხსენებანი და ფიქრობთ მეტი არ იქნება, გავაცნოთ მკითხველებს მათი შინაარსი, რადგან ამ მოხსენებებში ბევრი რამ

არის საინტერესო საერთოდ და მით უმეტეს კერძოდ ამიერ-კავკასიისა და საქართველოსთვის.

სწორედ ამ მოხსენებათა შესახებ მოსკოვის სასოფლო-სამეურნეო საზოგადოების ორგანო — „ВѢСТНИКЪ СЕЛЬСКАГО ХОЗЯЙСТВА“ ამბობს სხვათაშორის: „როგორც საერობო დაწესებულებათათვის, ისე ცენტრალურ უწყებისათვის, კერძოდ კი მიწათმოქმედების დეპარტამენტისა და მიწის გაუმჯობესების განყოფილებისათვის, ეხლანდელი სირთულე და სიძნელე მატულობს იმით, რომ თვით ორგანიზაციის ფორმითაც და შინაგანი მისი მოწყობითაც ეს დაწესებულებანი აღარ შეეფერებიან განვითარებული ცხოვრების იმ პირობებს, რომელთაც აყენებენ მათ წინაშე სულ ახალ-ახალი, რთული და მრავალფეროვანი საკითხები; რომლების გადაწყვეტა თხოულობს თანამედროვე სამეურნეო საქიროებათა უფრო სავსებით შეთვისებას და უფრო სისწორით დაკმაყოფილებას, როგორც საორგანიზაციო, ისე ფინანსითურის მხრივ. ამიტომ განხილვა ხარჯთ-აღრიცხვისა ამ კრებაზედ, სადაც გამოსთქვამენ თავიანთ აზრსა მის შესახებ სასოფლო-სამეურნეო მოქმედების ამა თუ იმ დარგის მონაწილენი, აი ასეთ განხილვას შეუძლიან მოგვეცეს მეტად ძვირფასი და ცოცხალი მასალა თანამედროვე სინამდვილის საქმეთა და საქიროებათა შესახებ და აგრეთვე იმისა, თუ როგორ შეეკუება ხსენებული ხარჯთ-აღრიცხვის ციფრები და განმარტებანი ამ საქიროებათ“.

გადავიდეთ თვითონ მოხსენებებზედ.

მოხსენება — „მიწათმოქმედების დეპარტამენტის 1914 წლის ხარჯთ-აღრიცხვა“ — სახელმწიფო-სათათბიროს წევრის ა. ი. ზევინცევისა (რომელმაც წარუდგინა ამავე ხარჯთ-აღრიცხვის მოხსენება სახ.-სათათბიროს). დაწვრილებით განიხილავს რა ამ ხარჯთ-აღრიცხვას, ავტორი თავში ამბობს რომ, როდესაც 1908 წელს ის, ზევინცევი, ამავე ხარჯთ-აღრიცხვის მომხსენებელადვე იყო მესამე სახელმწიფო-სათათბიროში, მიწათმოქმედების დეპარტამენტის ხარჯთ-აღრიცხვა უდრიდა სულ 5,830 ათას მან., და ამ ჯამში შედიოდა მაშინ არა მარტო დეპარტამენტის ხარჯები, არამედ მიწის გაუმჯობესების, სტატისტიკისა და ეკონომიის განყოფილებანიც; მას შემდეგ ეს ხარჯთ-აღრიცხვა, განაგრძობს მომხსენებელი, სახელმწიფო-სათათბიროს ძლიერი გავლენის წყალობით გაიზარდა იმაზედ უფრო სწრაფად, ვიდრე ეს მოსალოდნელი იყო იმ პირად შედგენილობის მიხედვით, რომე-

ლიც ჩვენ დაგვხვდა დეპარტამენტში 1908 წელსა, და აგრედვე იმ ცოდნას და მომზადებას, რომელსაც იჩენდა ზოგჯერ მთელი ეს უწყება. ამავე საქიროებისათვის 1913 წელს, ე. ი. 5 წლის შემდეგ მეოთხე სახელმწიფო-სათათბირომ გადასცა უკვე 42,659 ათასი მან., ე. ი. გადადებული თანხა გაიზარდა რვაჯერ. ფულის ესეთ ზრდასთან, უნდა ითქვას, რომ 1908—1909 წ.წ. მთელი რიგი დადგენილებათა გვიჩვენებს იმ საქიროებათ, რომელნიც თხოულობდნენ სწრაფ დაკმაყოფილებას და სწორედ ეს საქიროებანი იწვევდნენ კრედიტის გადიდებას; ამასთან მიწათმოქმედებას დეპარტამენტის გავლენაც ადგილობრივ საქმეებზედ საგრძნობლად მატულობს ამ 6—7 წლის განმავლობაში.

როდესაც ამ უწყების რეორგანიზაციის მოსაზრება პირველად იყო წამოყენებული სახელმწიფო-სათათბიროში კი არა, არამედ სასოფლო-სამეურნეო საბჭოში, ამ მოსაზრებაში ნათლად გამოსტკვივოდა უნდობლობა და ეჭვი თვითმართველობის ადგილობრივ დაწესებულებათა ვითომ ესენი ვერ შესძლებდნენ ადგილობრივ საკითხების და ღონისძიებათა განხორციელებასო, ამბობს ზევინცევი; ეს უნდობლობა ისე აშკარად იყო გამოხატული და იქამდინაც მიდიოდა, რომ უნდოდათ შეექმნათ ისეთი დაწესებულებანი, რომელთაც ერთად უნდა ევლოთ ერობასთან სასოფლო-სამეურნეო მუშაობა. ესეთი მოსაზრება არ მოეწონა მაშინ ახლად დანიშნულ მიწადმოქმედების მინისტრს კრივოშენის და სასტიკად გაჰკიცხა კიდევ იგი; ახალ საფუძვლად კი ამ საქმეს დაედო ადგილობრივ თვითმართველობასთან მჭიდრო კავშირი.

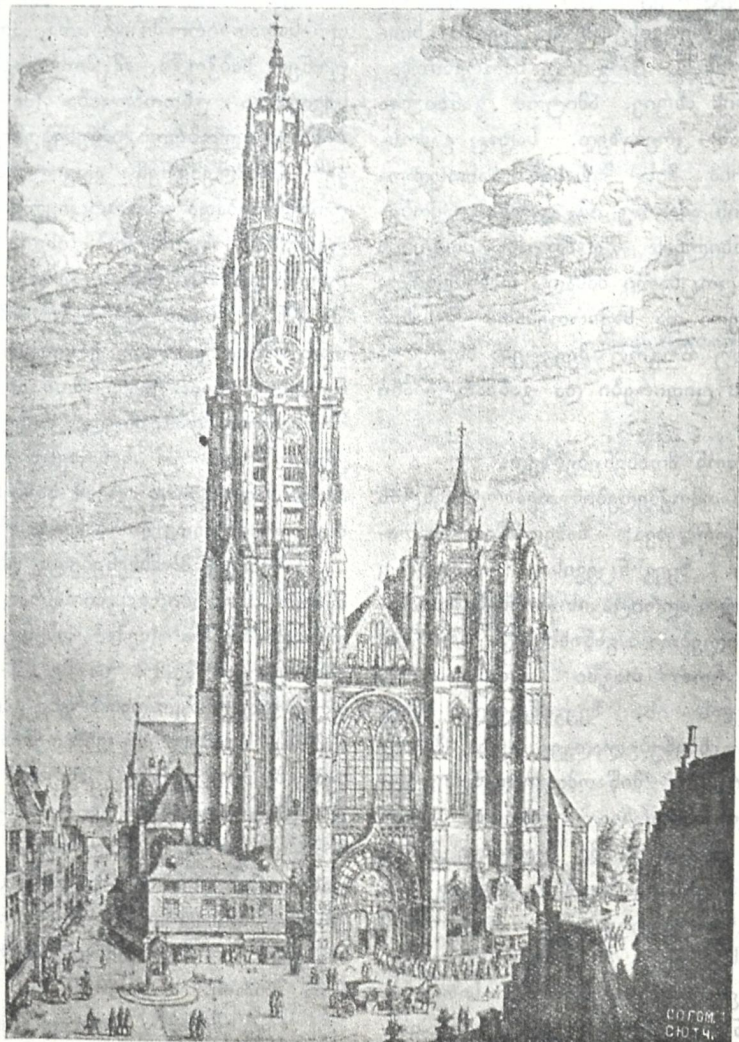
შემდეგ მომხსენებელი ეხება იმას, რომ სახელმწიფო სათათბირო (მიისწრაფოდა) უეჭველად სცდილობდა, რათა დეპარტამენტის ხარჯთ-აღრიცხვის გამოჩენილი მე-12 და მე-13-ე პარაგრაფები (სასოფლო-სამეურნეო დახმარება გადასახლებულთა რაიონებში), რომელნიც ეხმარებიან ხალხის ცალკე კლასებს, ვითომ უფრო მეტად გაქირვებულთ, — რომ ეს პარაგრაფები არ ყოფილიყვნენ განკერძოვებულნი; ციმბირში, მაგალითად, ამგვარ ღონისძიებადახმარებას ანხორციელებენ განსაკუთრებული საბჭოები, რომელნიც ჯერჯერობით არავითარ განსხვავებას არ სჩადიან გადასახლებულთა და მკვიდრთა შორის.

რაც შეეხება ისეთ ღონისძიებათ, რომელთაც აწარმოებენ მთელი იმპერიის საზღვრებში, ისინი სამ რიგად სრულდებიან: საერობო დაწესებულე-

ბათა შემწვობით, სასოფლო-სამეურნეო საზოგადოებათა დახმარებით და პირდაპირ დეპარტამენტის აგენტებით; ესეთი განაწილება სამ რიგად უეუკველად აუცილებელია და ცხოველყოფელიც, რადგან ხალხის დახმარება უნდა იყოს მოქნილი, რომ ამ სთანა მკიდრო გაერთებაში შესრულდეს ურთიერთ შორი, თვალყურის დევნება და დახმარება. განიხილავს რა მუხლობრივ მიწათმოქმედების დეპარტამენტის ხარჯთ-აღრიცხვას სახელმწიფო-სათათბიროს წევრი—მომხსენებელი ზვეგინცევი დას-

კნის, რომ ის სთვლის ფრიად ძვირფასად სახელმწიფო-სათათბიროს მტკიცე მოთხოვნას, იმის შესახებ, რომ ადგილობრივი მუშაობა უნდა სწარმოებდეს ადგილობრივ ერობათა და საზოგადოებრივ ორგანიზაციათა პირდაპირი მონაწილეობით. ეს მოთხოვნა აქარწყლებს ხარჯთ-აღრიცხვის ყველა ნაკლსაო. სახ.-სათ. წევრის ი. მ. ლებედევის მოხსენებაზედ — შემდეგ იყოს.

მკვიდრი.



გერმანელთაგან აღებული ქ. ანტვერპენის საკათედრო ტაძარი.

ფულების გაფლანგვა თბილისის ქართულ გიმნაზიაში

«თბ. თავად-აზნ. საზოგადოების გასული 1906 წლ. 18 ივნისის კრებაზე, როცა ჩემთვის სრულიად მოულოდნელად წაიკითხეს სარევიზიო კომისიის უსაფუძვლო მოხსენება, რომლის წევრები სხვა ჩემ მოწინააღმდეგე პირებთან ერთად **რადაც მალალ მოსაზრებით სცდილობდნენ „გაეჭროთ“ მოხსენება** (განა შეიძლება მშობლიურ სკოლაზე ლაპარაკი? რას იტყვიან მეზობლები? რათ უნდა გავაგებინოთ სხვებს ჩვენი ცული ამბავი?) მე მტკიცედ ვიცავდი ჩემ მიერ წამოყენებულ ბრალდებათ. ამ დროს წამოდგა ბ. ეპიტაშვილი და არც კი გაწითლებულა, არა ერთხელ ხმა მალლა განაცხადა: „რადგან მინდა სასტიკად დავსაჯო დუმბაძე, მე მივმართავ სასამართლოს“. მე ჩემი მხრით აღვუთქვი საზოგადოებას ყველაფერი პრესის საშუალებით გამომეაშუქარავებინა. ჩემი აღთქმა ავასრულე 1906 წელს პრესაში მოვათავსე საბრალმდებლო წერილი, რომლის ძალით ეპიტაშვილს შეეძლო პასუხის გებაში მივეცი ცილის წამებისათვის და მით თავი გაემართლებინა საზოგადოების წინაშე.

განსვენებულმა შ. ჩიტაძემ, რომელიც ჩემი მოწინააღმდეგეების გავლენის ქვეშ იყო, როცა წაიკითხა ჩემი საბრალმდებლო წერილი, დაბეჯითებით მოსთხოვა ეპიტაშვილს ჩემი პასუხისგებაში მიცემა, რომ ამით თავი ემართლებინა მას, წინააღმდეგ შემთხვევაში გიმნაზიიდან დათხოვნას დაემუქრა. აშკარაა, ეს დავიწყებით გიმნაზიის მასწავლებელთ და ეპიტაშვილს. მხოლოდ მარტო გიმნაზიის მასწავლებელ **პ. სურგულაძეს** ახსოვს როგორ დაბეჯითებით მოსთხოვა განსვენებულმა ჩიტაძემ ეპიტაშვილს თავი გაემართლებინა, მაგრამ აღარა გვყავს ჩიტაძე და ეპიტაშვილიც არხეინად ბრძანდება... ვადის წელიწადი და ეპიტაშვილი ყოველად უსინიდისოთ მაგრად ზის თავის ადგილზე. არა ერთი და ორი მეკითხება მიჩივლა ეპიტაშვილმა თუ არა. ეპიტაშვილი კი თავს იმით იმართლებს რომ რედაქტორმა **ჯ** — მა საპასუხო წერილი არ დაუბეჭდა. ეს რომ ტყუილი თავის მართლება ამას ის ამტკიცებს, რომ როცა ჩემი წერილი დაიბეჭდა, რედაქციამ შენიშვნა გაუკეთა, რომ პასუხსაც დაბეჭდავს, უკეთუ ეს პასუხი რომელიმე პატივსაცემ პირისა ან დაწესებულებისაგან იქნებოდა, მაგრამ ისეთი არც კერძო პი-

რი და არც დაწესებულება არ აღმოჩნდა, რომელიც დარწმუნებული ყოფილიყო ეპიტაშვილის პატიოსნებაში და მას არავინ გამოეასარჩლა.

ბოდიშს ვიხდი მკითხველ საზოგადოების წინაშე რადგან სიტყვა გამიგრძელდა ისეთ კაცზე, რომელიც როგორც მცირე ღირებულების ადამიანს, არავისთვის საინტერესო არ არის, მაგრამ საინტერესოა ის საზოგადო დაწესებულება, სადაც ეპიტაშვილი ბრძანდება. მე ვამბობ საბრალო სათავად-აზნაურო გიმნაზიაზე

არ შემიძლია დასასრულ რამდენიმე სიტყვა არა ესთქვა იმის შესახებ, რომ სათავად-აზნაურო გიმნაზიაში ჩემს შესვლამდე, არც გიმნაზიის პედაგოგიურ საქმესა და მის სიკეთეზე, არც მის ეკონომიურ მდგომარეობაზე ქართველ საზოგადოებას ჯეროვანი წარმოდგენა არა ჰქონდა. ბევრს გულუბრყვილოდ ეგონა, რომ საქმე ყოველმხრივ საუკეთესოდ მიდის, მაგრამ 1904 წელს მე დავარღვიე იქ მომქმედთა მყუდრო ცხოვრება. მე მოვახერხე ჩამომეხადა ნიღაბი ამ ვაჭბატონებისათვის და მეჩვენებინა საზოგადოებისათვის მათი ნამდვილი სახე. ბევრმა მაშინ გიმნაზიას თავი დაუკრა. მათი წასულების დაცვა ვერც ბ. ვირსოლაძემ და ვერც ნაფიც ვეჭილმა ზურაბიშვილმა შესძლო. მე კი ბევრმა შოვინისტ-ნაციონალისტმა სკოლასთან გულწრფელ და სიყვარულით გამსჭვალულ დამოკიდებულებისათვის სამშობლოს მოღალატედ გამოამაცხადა.

ესლა რას იტყვიან ჩვენი ზოგიერთა „საზოგადო მოღვაწენი“, რომლებიც ბ. ეპიტაშვილს სხვა და სხვა მოსაზრებათა გამო ხელს აფარებდნენ? რას იტყვიან ქართულ გიმნაზიის ზოგიერთი მასწავლებლები, რომლებიც სახელს უკეთებდნენ ბ. ეპიტაშვილს მხოლოდ იმიტომ, რომ მათაც არ მოსცხებოდათ ჩირქი. და გიმნაზიაში ადგილი არ დაეკარგნათ?

გიმნაზიის მასწავლებლები მსახურობდნენ ეპიტაშვილთან ერთად. მას შემდეგაც კი, როდესაც უკანასკნელის წინააღმდეგ ასეთი მძიმე ბრალდება იყო წამოყენებული, როგორც საზოგადო ფულების გაფლანგვა და მითვისება; ეს იმ დროს, როდესაც ამ ვაჭბატონებმა სრული ავტონომია მოიპოვეს გიმ-

ნაზიაში. სწორედ ამაზედ იტყვიან: „ვთუ სიკვდილო და სირცხვილოა!..“

ხემა მოყვანილი წერილი ბ. ეპიტაფილის შესახებ რვა წლის წინათ დაიბეჭდა. საჭირო იყო ქართველ საზოგადოებას და გიმნაზიის მაშინდელ გამგე კომიტეტს მაშინვე მიექცია ყურადღება გიმნაზიაში ფულის ფლანგვისათვის.

მაგრამ, საუბედუროდ, გიმნაზიაში პატრონი არ აღმოჩნდა, „და ბ. ეპიტაფილი განაგრძობდა თავისუფლად“ უკანტროლოდ ფულის ფლანგვას...

სავალალო და სამწუხარო ის არის, რომ ყველა საზოგადო დაწესებულებებში ჩვენ უკიდურეს დაუდევრობას ვიჩენთ... მტკიცეთ არა გვაქვს შეგნებული ჩვენი მოვალეობა საზოგადო საქმის წინაშე. სწორედ ამით აიხსნება ის გარემოება, რომ 15—18 წლის განმავლობაში სათავად-აზნაურო გიმნაზიაში ნამდვილი ფაქტიური რევიზია არავის მოუხდენია, რომ ქართველ საზოგადოებას ნათელი წარმოდგენა ჰქონოდა იმ დაწესებულებაზე რომელზედაც ყოველ-წლივ არანაკლები ასიათასი მანეთისა იხარჯებოდა.

გადაათვალიერეთ ამ უკანასკნელი ათი წლის სკოლის ანგარიშები და თქვენ დარწმუნდებით, რომ სკოლის გამგენი სულ იმის ცდაში იყვნენ, რომ რაც შეიძლება მეტი ფული გადაედო თავად-აზნაურობას გიმნაზიისათვის. სიმართლე უნდა ითქვას— თავად-აზნაურობას არ შურდა ფული გიმნაზიისათვის და ყოველ წლივ იძლეოდა იმდენს, რამდენიც საჭირო იყო. ჩვენ არა ერთხელ გვითქვამს, რომ იმ თანხით, რომელიც გიმნაზიას ეძლეოდა ყოველ წლივ, მშვენივრად შეიძლებოდა გიმნაზიის ყოველმხრივ მოწყობა, მაგრამ გიმნაზიის გამგენი სულ იმას გაიძახოდნენ— „ფული არა გვაქვს, ფული გვაკლდება“ და სხვა ამავე დროს გიმნაზიაში სწავლა-აღზრდის საქმე უკან-უკან მიდიოდა... ნივთიერადაც გიმნაზია დიდ გაჭირვებას განიცდიდა.

თურმე, ნუ იტყვიან, ფული იფლანგებოდა ჩვენს ღარიბ გიმნაზიაში. ღარიბ მშობლებს და შეგირდებს სწავლის გადასახადი მოუმატეთ 12—75 მ. ავიყვანეთ.

გაჭირვებული მშობლები, რომ მათი შვილები ფულის შეუტანლობისა გამო არ დაეთხოვათ გიმნაზიიდან, ყველაფერს აგირავებდნენ და ხვედრი ფული თავის დროზედ შეჰქონდათ გიმნაზიაში,— ეს ფულიც იფლანგებოდა.—

ვინ არის ყოველ ამაში დამნაშავე? განა მარ-

ტო ეპიტაფილი? არა! მაგრამ ამის შესახებ შემდეგ.

დიმიტრი დუმბაძე.

P. S.

შეცდომის გასწორება: პირველ წერილში ამ სათაურით: „ფულების გაფლანგვა თბ. ქართ. გიმ.“, მეორე სვეტში სწერია: „რომ ყოველ შეძლებულს ქართველს ეამაყნა ამ დაწესებულებით“. უნდა იყოს — „რომ ყოველ შეგნებულს ქართველს ეამაყნა ამ დაწესებულებით“.

დ. დ.

სამხედრო-ტექნიკური გაუმჯობესებანი

II

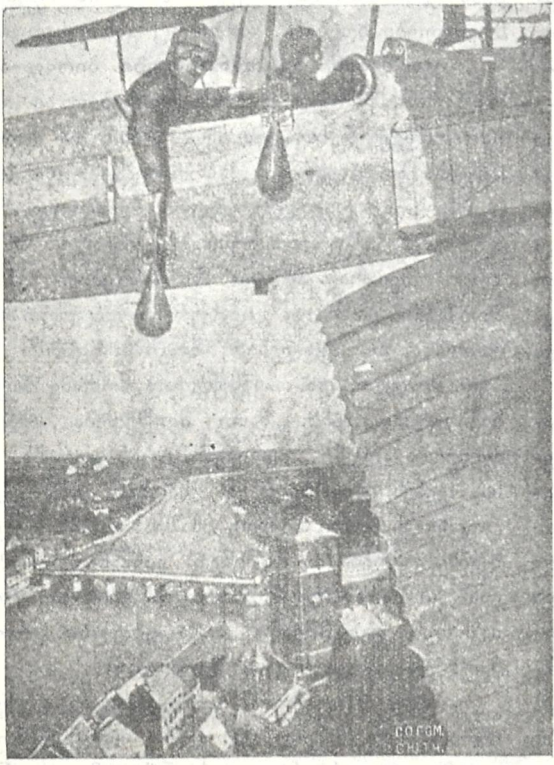
წარსულ ნომერში ჩვენ ჩამოთვლილი გვქონდა თუ რა საშუალებანი და რა გაუმჯობესებული იარაღები იხმარება დღევანდელს ომში ზღვაზედ და ჰაერში, მაგრამ უდიდესი მნიშვნელობა აქვს იმ საშუალებათ, რომელთაც ხმარობენ

ხმელეთზედ.

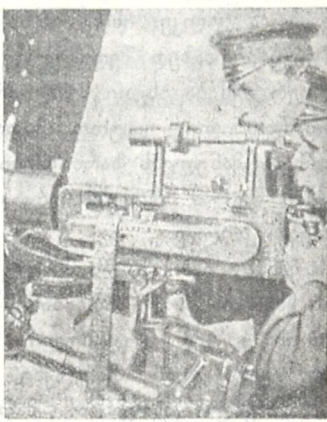
თოფის, ხიშტის, ხმალის, შუბის და სხვა ამ გვარი იარაღის ღირსებას, დღესაც, როგორც ყოველთვის, დიდი მნიშვნელობა აქვს რასაკვირველია, მაგრამ უაღრესი ძალა თანამედროვე ჯარებისა არის **არტილერია**, რომელთანაც იჩრდილება მოქმედება ქვეითი ჯარისა და ცხენოსანისაც ბევრჯელ. არტილერია იყოფება რამდენიმე ჯგუფად: მძიმე, სუბუქი და სწრაფ-მსროლელი. მძიმე ზარბაზნებსა ხმარობენ უფრო ციხეების დასაცავად ან ასაღებად, თუმცა დღევანდელს ომში **თხრილებს**, **ჯებირებს**, **ხერგებს** და სხვა მოსაგერებელ საშუალებათ ასეთი მძლავრი ხასიათი ეძლევათ, რომ ისინიც თითქმის სააღყო ომს იწვევენ მტრისაგან (ამ საგერ საშუალებათა ოსტატობა გერმანელების მხრივ პირდაპირ აკვირვებს და ზღაპრულ ფანტაზიებს იწვევს მოწინააღმდეგეთა ბანაკებში). მძიმე ზარბაზნები იმით განსხვავდებიან მსუბუქებისაგან, რომ უფრო ძნელად მოძრავნი არიან, რიცხვით ნაკლები სროლა შეუძლიანთ, მაგრამ სამაგიეროდ უფრო დიდს მანძილზედ სწვდებიან და უფრო განმანადგურებ-

ლი ხასიათი აქვს თითო სროლას. მაგალითად, უკანასკნელი გამოგონება გერმანელებისა — 42 სანტიმეტრიანი ზარბაზანი, რაღაც ბუმბერაზია და სასწაულებრივი ძალისა: იგი თვითონ იწონის 1,200 ფუთს და მისი გადატანა შეიძლება მხოლოდ როცა დაშლილია, რადგან ვერც არაფერი ეტლი და ვერც ნიადაგი უძლებს მის სიმძიმეს. მის დასადგმელად საჭიროა წინდაწინვე ბეტონის ბაქანის გაკეთება, რომ სროლის დროს მიწაში არ იფლოზოდეს. ეს უშველებელი ზარბაზანი ისერის ყუმბარებს, რომელთა სიმძიმე სამოც ფუთზე ნაკლები არ არის და სიგრძით ადამიანის სიმაღლეს აღემატება. თუ მივიღებ მხედველობაში რომ საზოგადოთ მქუხართა სიძლიერე მით უფრო დიდია, რაც უფრო მძიმეა იგი, წარმოვიდგენთ თუ რა ძალას წარმოადგენს სამოც ფუთიანი ყუმბარა. მართლაც გასაოცარი ამბები გვესმის გაზეთებიდან და მნახველებისაგანაც ამ ყუმბარების მოქმედებაზე. თურმე თავისუფლად ანგრევენ ხუთი მეტრის სიგანე ბეტონის კედლებს, ფოლადის ჯავშნით და თალით შექედილებს; ფოლადის უძლიერეს ჯავშნებს სტებს და ღეჟავს, რო-

გორც ზღაპრული მღვივი, მთელ ფორტებს თვალის დახამხამებაზედ ანადგურებს და თუ მიწაზედ დაეცა, ისეთ უზარმაზარ ორმოსა სთხრის, რომ თავისუფლად რამდენიმე ცხენოსანი; ავტომობილი ან კარგა მოზრდილი სახლიც ჩაეტევა. ამ სიძლიერის ყუმბარის გასროლას 23—25 ვერსის მანძილზედ, რასაკვირველია თვითონაც დიდი ძალა სჭირდება და მართლაც, იმ ცნობებიდან, რომლებიც ვიცით ამ „საიდუმლო“ აარაღზედ, ნათლადა სჩანს თუ რა სჭირდება ამას: თითო ზარბაზანს სჭირდება 300—400 ჯარის კაცი. რომელნიც სროლის დროს მეოთხედ ვერსით მაინც უნდა იყვნენ დაშორებულნი მას, რომ არა ევნოთ რა თვითონ, ისეთს ხმას და ჰაერის რყევას იწვევს თურმე; ისერიან ელექტრონის ნაპერწკლის საშუალებით; თითო გასროლა ჯდება არა ნაკლები 10000 მანეთისა; შეუძლიან სროლა მხოლოდ 10—20 წუთში ერთხელ და ღლეში არა მეტი 30 ყუმბარისა; ასეთი სროლის შემდეგ უნდა დაისვენოს, რადგან სულ 100-მდე ყუმბარის გასროლა შეუძლიან, რის შემდეგაც უვარგისი ხდება. გერმანელებს ჰქონიათ ომის დაწ-



როგორ ისერიან გერმანელები ყუმბარებს ჰაეროპლანებიდან ქალაქებში.



ახალი სისტემის ტყვიის მფრქვევლები გერმანელთა ჯარებში.

ყებამდე სულ 48 ამისთანა ზარბაზანი, მაგრამ რაკი მართლაც საშინელი ეფექტი მოჰყოლია, კრუპის ქარხნისათვის შეუკვეთნით საჩქაროდ დამზადება კიდევ.

საფრანგეთის ჯარშიაც ყოფილა ახალი „საიდუმლო“ საშუალება, მაგრამ იგი ვერ დაუპირისპირდება 42 სანტიმეტრიან ზარბაზანს, რადგან, — ქვემოდაც დავიანახავთ, უფრო უხეში არის როგორც სამხედრო ერთეული. ეს გახლავთ ჯავშნიანი მატარებელი, რომელიც შესდგება ჯავშნიან ორთქლმავლისა და ოთხი ვაგონისაგან. ორზედ — პლატფორმებზედ — სდგას თითო ზარბაზანი და დანარჩენი ორი წარმოადგენს ყუმბარების საწყობს. როგორც საომარი ერთეული, ასეთი მატარებელი მარტო განსაკუთრებით ხელსაყრელ პირობებშია საშიში მტრისათვის, თორემ ცუდ პირობებში, იგი პატრონისათვის უფრო სახიფათოა. მატარებელს მარტო რელსებზედ შეუძლიან სიარული და მაშასადამე იგი დაკრულია განსაზღვრულ მანძილზედ და თუმცა ზარბაზნის ტუჩებს აქეთ-იქით ტრიალი შეუძლიათ, მაინც იქ ვერ მისწვდებიან ყოველთვის, საცა საჭიროა. ამის გარდა, ყუმბარების საწყობი ყოველთვის დაშორებული უნდა იყოს თვით ზარბაზანს, რადგან იგი მტრისათვის ორგვარად არის საჭირო, როგორც ადვილად მიზანში ამოსაღები და მეორეც — მოხვედრილი და საწყობში აფეთქებული ყუმბარა — ერთითად მეტს აგნებს საწყობის პატრონს, ვიდრე მტრის ყუმბარა ცალკე. ისიც უნდა ვსთქვათ, რომ მოძრავ პლატფორმაზედ შედგმული ზარბაზანი ვერასოდეს ვერ იქნება ისეთი სიძლიერისა, როგორც მიწაზედ დანდობილი. უთუოდ ამითია გამოწვეული ისიც, რომ გერმანელებს ზარბაზნები ავტომობილებით დააქვეთ, მაგრამ სროლის დროს მათ მიწაზედ ჩამოაგორებენ ხოლმე.

ამ საშინელ ზარბაზნებს მისდევს უფრო მცირე ზომის სხვა და სხვა ზარბაზანი, ავტომობილებით მოძრავი, ეგრედ წოდებული — საალყო, სავლე და სხ. ესენი უფრო მსუბუქნი, ადვილად მოძრაენი და მრავალრიცხოვანია. მათი ყუმბარებიც სხვა და სხვა გვარი არის: **შრაპნელი, გრანატა და კარტეჩი**. შრაპნელი ისეა მოწყობილი, რომ სასურველ მანძილზედ ჰაერშივე სკდება და ტყვიას, რკინის ნაჭრების და ნაგლეჯების წვიმას აწვიმებს თავზედ მტერსა; გრანატა სკდება მარტო ადგილზე დაცემით, როცა მიზანს მოხვდება რასმე და ქვევინდან განზე ხოცავს ხალხსა; კარტეჩი კი საჭიროა ახლო მოსულ მტრისათვის, რადგან ზარბაზნის პი-

პიდანვე საფანტევით იშლება ტყვიები და მუსრს ავლებს.

საველე ზარბაზნებს მისდევს სუბუქი არტილერია: თვლიანი, სამთო და ამასვე შეიძლება მიეკუთვნოს **ტყვიისმფრქვეველი**, თუმცა ხასიათი ამ უკანასკნელისა განსხვავდება იმით, რომ თითო ტყვიას ცალკე ისვრის, მაშინ როდესაც არტილერია ისვრის, ტყვიებით გატენილ ყუმბარებს. სუბუქი არტილერია სწრაფმსროლელია და ბევრჯელ ისე მოწყობილი, რომ ტყვიები ავტომატიურად ლაგდება ზარბაზნის ლულაში. ასეთ ზარბაზნებს შეუძლიანთ ერთ წუთში რამდენიმე ათეული და ხანდახან ასეული ყუმბარის გასროლა. ტყვიისმფრქვეველის ძალა იმაშია, რომ თვით სროლის დროს ადამიანს შეუძლიან მისი ტუჩი თავისუფლად აქეთ-იქით აბრუნოს და მაშასადამე გააფართოვოს მოქმედების რაიონი, როგორც სიგანის ისე სიმაღლის კვალობაზედ. ტყვიისმფრქვეველებიც სხვა და სხვა ნაირია, ზოგი მძიმეა და თვლებზედ შემდგარი, ზოგი ცხენით სატარებელი; ზოგი ისეთი სუბუქია, მაგალითად ავსტრიელებისა, რომ ერთი კაცი ატარებს, სამფეხაზედ ამაგრებს და ისე მოქმედობს. უკანასკნელები ადვილად ფუქდებიან და სამიოდე ასეული სროლის შემდეგ გადასაყრელები ხდებიან, როგორც გამოუსადეგარი რამ.

ჯავშნიანი ავტომობილები პირველად გამოდიან საბრძოლველად განსაკუთრებით ამ ომში და წარმოადგენენ სხვა და სხვა ზომის და ძალის მანქანებს. ზოგი ებრძვის ჰაეროპლანებს და ჰაერონაგეტებს; ზოგი უბრალო ეტლია, რომლითაც მხოლოდ ატარებენ სამხედრო სურსათს, იარაღს ან ჯარს; ზოგი შეიარაღებულია ზარბაზნებით ან ტყვიისმფრქვეველებით და გადახურულ-დაცული ფოლადის თაღებით და კედლებით; ზოგი პირდაპირ თვლებზედ შემდგარ და თავისუფლად მოძრავ პატარა ციხეს წარმოადგენს. მათი მოქმედება სწრაფი და ძლიერია, ისინი არღვევენ მტრის ჯარებს, თავზარსა სცემენ ელვასავით და სპობენ აუარებელ სიკაცობებს. მათი სიკეთე იმაშია, რომ სულ ცოტა ხალხი უნდება და საშინელ განმანადგურებელ ძალას კი წარმოადგენს. თითქმის ასეთივე როლს თამაშობენ **ჯავშნიანი მატარებლები**, რომელთაც მეტი ჯარის გადაყვანა შეუძლიანთ.

ხმელეთზედ მოქმედ თავდასაცავ და ხელსაწყო იარაღებზედ შემდეგ წერილში მოგახსენებთ და ესეც მხოლოდ საერთო დასკვნას გამოვიყვანოთ ნათქვამიდან.

ეხლანდელი ომი ნათლად ამტკიცებს იმ აზრს,

რომ პატარ-პატარა საომარ ერთეულებს, თუ ისანი საკმაოდ ძლიერნი არიან ტექნიკურად,— უფრო მეტი მნიშვნელობა აქვთ, ვიდრე დიდებს. თავდაპირველად ეს სჩანს იქიდან, რომ უმთავრესი ძალა თვით ცოცხალ ჯარისაკენაა (ЖИВАЯ БОЕВАЯ СИЛА), მის სიმრავლე-სიკეთეშია და არა მათ შეერთებაში დიდ ჯგუფებად, ე. ი. ყოველი სამხედრო ნაწილის გაინდივიდუალებაში, საერთო გეგმასთან შეთანხმებით. მცირე ერთეული ადვილი მოძრავიც არის და უფრო ძნელი ხელმისაწვდომი მტრისათვის. ამის წინააღმდეგ წარმოადგენენ ციხეები, რომელნიც საშინლად ძვირად ჯდებათ და იმავე დროს კი ცუდს სამსახურს უწევენ თავისიანებს: ერთად შეჯგუფული ჯარი ძნელად მოქმედობს, ძნელი გამოსაკვება და საუკეთესო მიზანს კი წარმოადგენს მტრის არტილერიისათვის, რომელიც აქ ერთი სროლით ბევრად მეტ ზიანს აყენებს, ვიდრე გაშლილ მინდორში; ეს დაამტკიცა ლიეჟის, ანტვერპენის და სხვა ქალაქების აღებამაც; რამდენიმე მილიონებად ღირებული ციხეები რამდენიმე დღეში ჰქრებოდნენ და მტერს კი იმდენ ზიანს ვერ აყენებდნენ. ასეთივეა განაწილება სამსახურისა, თუ შევადარებთ ცალკე მომქმედ და ძლიერს 42 სანტ. ზარბაზნის გერმანელებისას და უფრო ძვირად ღირებულს და ნაკლებად კი მოძრავს ფრანგულ ჯავშნიან მატარებელს. ამგვარივე ძალთა განაწილებაა ზღვაზედაც და ჰაერშიაც. იაფად ღირებული პატარა და ნაკლები ხალხის მტვირთველი წყალქვეშ მავალი ნავი უფრო ძლიერია, ვიდრე ათ მილიონებიანი, ვეებერთელა დრედნოუტები, რომლის დაღუპვა მილიონების გარდა, ათასი ადამიანის დაღუპვასაც ნიშნავს. პირდაპირი არათმეტიკული ანგარიშია საკმაო, რომ კაცი მიხვდეს უბრალო ამოცანას: ის ფული და ხალხი, რომელიც სჭირდება ერთ დრედნოუტს—საკმარისია, სულ უკანასკნელი, 25—30 წყალქვეშ მავლისათვის. ახლა შეაბრძოლეთ ერთმანეთს ეს ძალები. ერთს პატარა ნავის ლაღმს შეუძლიან დაღუპოს მთელი დრედნოუტი, მაშინ როდესაც დრედნოუტს ასი თვალი, ყური და ზარბაზნის ტუჩი უნდა ჰქონდეს, რომ

25—30 მხრიდან მოსულ უჩინარ ნავეს პასუხი გასცეს. რომ დაღუპოს კიდევაც რამდენიმე, დანაკლისი მეტად მცირე იქნება როგორც მატერიალურად, ისე ადამიანებით. როგორც მიზანში ამოსაღები საგანიც დრედნოუტი და თუნდ კრეისერიც უფრო ხელსაყრელია, ვიდრე წყალქვეშ მავალი ნავი. ასევეა ჰაერში: ცუბელინის დაღუპვა უფრო ადვილია, ვიდრე ჰაეროპლანისა, თუმცა პირველი უფრო ძვირი ღირს და მეტ ხალხს ინდომებს, ვიდრე უკანასკნელი.

და შექველია, მომავალ ომებში, თუ კი ისინი შესაძლებელნი არიან კიდევ, განსაკუთრებული მნიშვნელობა უპირატესობა სწორედ ჰაეროპლანებს და ჰიდროპლანებს, წყალქვეშ მავალ ნავეს, ჯავშნიან ავტომობილებს და სხვა ამგვარ მცირე ერთეულებს ექნებათ—ციხე-სიმაგრისა, დრედნოუტებსა და ჯავშნიან მატარებლებთან შედარებით, რადგან იაფფასიანობასთან, ისინი უფრო მოძრავნი, ძლიერნი და მტრისათვის ხელმიუწვდომელნი იქნებიან. ერთი დრედნოუტის ეკიპაჟი გაუძღვება ათას ჰიდრო-ჰაეროპლანს, იმდენადვე ღირებულს და ერთი-ათად კი უფრო ძლიერს და ერთი-ასად კი ნაკლებ მისაწვდომს. ერთი ციხის ჯარი და ფული ათი-ათას ჯავშნიან ავტომობილს შეაიარაღებს, რომელნიც ციხეზედ მაგარს, მიუვალ კედელს შეჰქმნიან ყოველგან, საცა მოისურვებენ და ნაკლები ზიანით თავისათვის მტერს გაანადგურებენ. ჰაეროპლანები ხომ ათიათასობით და შეიძლება ასიათასობით გამრავლდნენ ჯარში, რადგან ისინი ყოველ როლში გამოადგებიან და ნამეტნავად იმ საერიშო ომში, რომელიც სამხედრო მეცნიერებისაგან საუკეთესო პირობად ითვლება გამარჯვებისათვის.

მეომარი.

გაზეთ „ჭორონისას“ და „Кавказское Слово“-ს სპასუხო წერილები «„ბუნდური“ მომავალი და „უღირსობის იშვიათი ნიშუში“» რედაქციისაკან დათხოვნილებელ მიზეზების გამო ამ ნომერში ვერ დაიბეჭდება.

რედაქტორ-გამომცემელი
რ. გაბაშვილი.

მიიღება ხელის მოწერა 1914 წ.

სოციალ დემოკრატიული საზოგადო-მართლებელი

და სალიბერალური ჟურნალი

„კლდე“-ზედ.

ფასი წლის ბოლომდის 1 მან. 02 კაპ.

ცალკე ნომერი ყველგან 10 კაპ.